

# Cynllun busnes 2017/18



# Cynnwys

<b>1</b>	<b>Cyflwyniad</b>	<b>3</b>
<b>2</b>	<b>Cyflawni ein hamcanion strategol</b>	<b>7</b>
	Amcan 1 – Gwella hyder y grwpiau hynny sydd â'r hyder lleiaf yn system gwynion yr heddlu	8
	Amcan 2 – Cyflawni nifer gynyddol o ymchwiliadau annibynnol amserol ac o ansawdd uchel	11
	Amcan 3 – Sicrhau bod yr IPCC yn gweithredu proses apeliadau amserol ac o ansawdd uchel	20
	Amcan 4 – Gwella ymdriniaeth yr heddluoedd eu hunain o ymdriniaeth o gwynion	22
	Amcan 5 – Gwella arferion plismona o ganlyniad i ddysgu o'n hymchwiliadau a gwaith apêl	26
	Amcan 6 – Sicrhau bod yr IPCC yn addas i'r diben, yn ystwyth, yn gallu rheoli ehangu arwyddocaol ac yn cynrychioli'r cymunedau yr ydym yn eu gwasanaethu	28
<b>3</b>	<b>Cyllid yn 2017/18</b>	<b>36</b>
<b>4</b>	<b>Targedau perfformiad</b>	<b>39</b>
<b>5</b>	<b>Risgiau</b>	<b>42</b>

The background of the slide is a blurred office scene featuring a white desk, a grey office chair, and a green plant. Overlaid on this are several semi-transparent teal geometric shapes, including triangles and polygons, which create a modern, abstract design. The text is positioned in the upper left quadrant of the slide.

# **1** Cyflwyniad

Mae'r Cynllun busnes hwn yn cydreddeg â'n Cynllun Corfforaethol 2015/16-2017/18<sup>1</sup>. Mae ein Cynllun Corfforaethol yn egluro strwythur a swyddogaethau Comisiwn Cwynion Annibynnol yr Heddlu (IPCC) ac yn gosod ein cylch gwaith a'n strategaeth tair blynedd. Mae'r Cynllun Busnes 2017/18 hwn yn sefydlu'r gwaith rydym wedi ei gynllunio ar gyfer y flwyddyn i ddod dan ein hamcanion strategol. Mae hyn yn cynnwys y targedau y byddwn yn eu monitro a'r risgiau uchel sy'n gysylltiedig â chyflawni'n gwaith.

Yn 2013, cyhoeddodd yr Ysgrifennydd Cartref y byddai'r IPCC yn derbyn ymchwilio i bob cyhuddiad difrifol a sensitif o gamymddwyn gan yr heddlu. Fe ysgogodd hyn ehangu cyflym yn ein sefydliad i reoli'r galw cynyddol. Mae llawer o ffocws yr IPCC yn draddodiadol wedi bod ar ymchwilio i farwolaethau neu anafiadau difrifol dan law'r heddlu a llygredd difrifol. O ganlyniad i ehangu, rydym yn cyflawni nifer fwy o ymchwiliadau i ystod ehangach o gyhuddiadau yn cynnwys ymosodiadau rhywiol, gweithredu'n groes i PACE, ymddygiad gormesol neu aflonyddu, esgeulustod neu fethiant dyletswydd, anghwrteisi, ymosodiad, gwahaniaethu, arestio anghyfiawn a llygredd. Yn aml mae ein hymchwiliadau yn ymwneud â sawl cyhuddiad gwahanol.

Ynghyd â'r ehangu yma, fe ddatblygom ddulliau newydd o weithio i sicrhau y byddem nid yn unig yn gallu ymgymryd â mwy o ymchwiliadau, ond hefyd yn gallu gwella ein heffeithlonrwydd a pherfformiad ar draws pob maes busnes. Fe wnaethom hefyd gyfrannu i ddatblygiad y ddeddfwriaeth a aeth ymlaen i'w chyflwyno i'r Senedd yn rhan o Ddeddf Plismona a Throsedd 2017<sup>2</sup>.

Y cam pwysig nesaf fydd i weithredu'r newidiadau deddfwriaethol a geir yn y Ddeddf hon. Bydd y newidiadau yn trawsnewid system gwynion yr heddlu a hefyd yn gwneud newidiadau i'n strwythurau arweinyddiaeth, yn seiliedig ar ein hargymhellion ein hunain. Bydd hyn yn lansio cyfnod newydd ar gyfer ein sefydliad a fydd yn cynnwys:

- > enw newydd
- > strwythur arweinyddiaeth newydd
- > gweithdrefnau cwynion newydd i ni eu gweithredu

Mae Deddf Plismona a Throsedd 2017 yn darparu strwythur llywodraethu newydd a fydd yn golygu mai un cyfarwyddwr cyffredinol unigol fydd yn arwain ein sefydliad. Rydym yn bwriadu symud i fodel sy'n caniatáu ar gyfer nifer o gyfarwyddwyr rhanbarthol a chyfarwyddwr cenedlaethol i Gymru, pob un ohonynt â chyfrifoldebau dirprwyedig i'r cyhoedd ac ar gyfer gwneud penderfyniadau. Erbyn dechrau'r flwyddyn fusnes nesaf, bydd yr IPCC yn cael ei adnabod fel y Swyddfa Annibynnol Ymddygiad yr Heddlu (IOPC).

Mae'r Cynllun busnes hwn yn sefydlu'r gwaith i gyflawni'r newid hwnnw a hwyluso trosiant esmwyth. Ein ffocws yn 2017/18 fydd i gyflawni newid deddfwriaethol a llywodraethu. Mae'r gwaith arfaethedig dan ein hamcanion strategol ar gyfer eleni yn adlewyrchu hyn, gyda chydbwysedd y gwaith a gynhwyswyd dan amcanion dau tri a chwech yn adlewyrchu'r blaenoriaethau hyn. Mae gwaith pwysig arall yn cynnwys ail-leoli o'n Swyddfa High Holborn a chyflawni'r trosiant o'n contract TG cyffredol.

<sup>1</sup> [www.ipcc.gov.uk/page/annual-report-and-plans](http://www.ipcc.gov.uk/page/annual-report-and-plans)

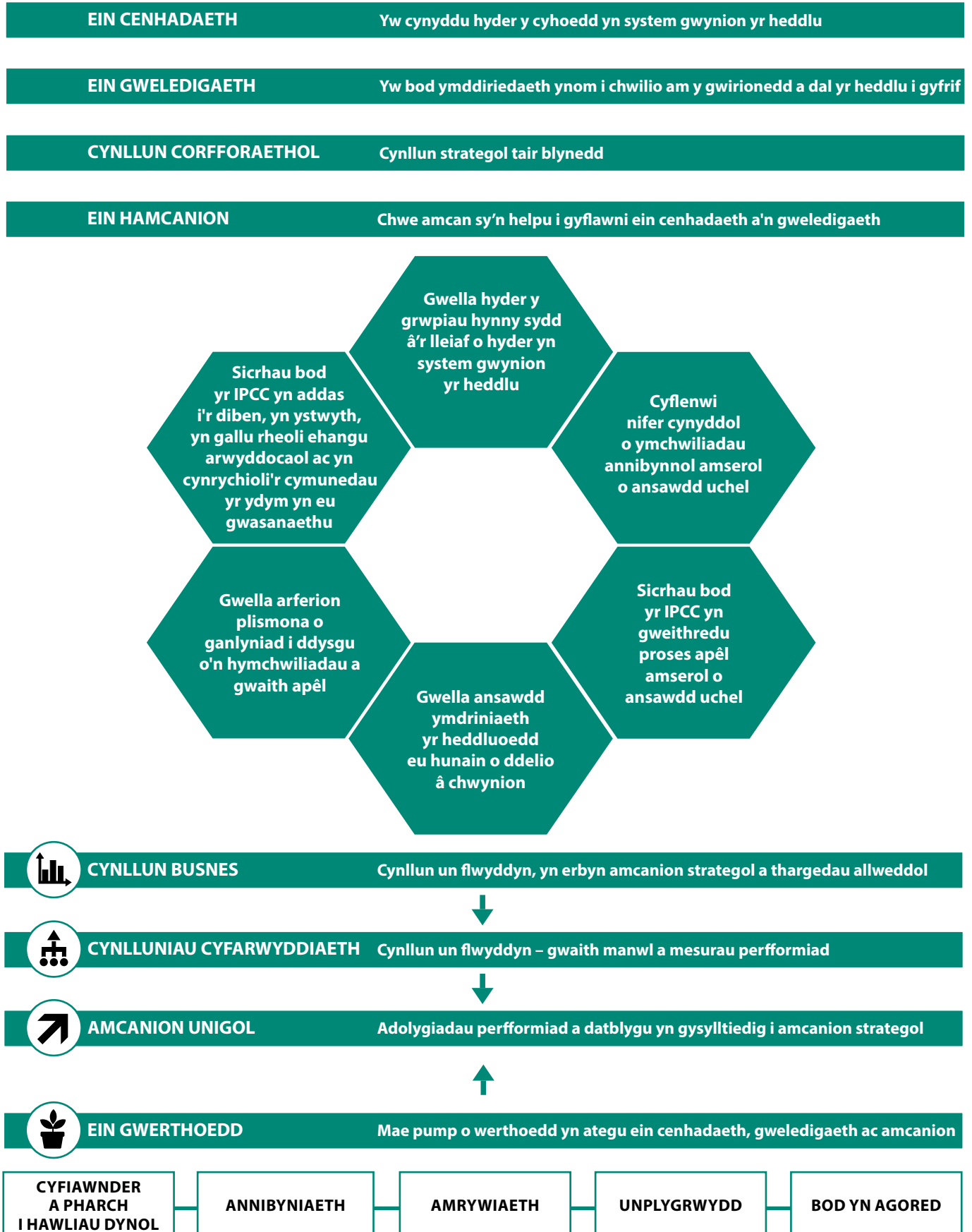
<sup>2</sup> [www.services.parliament.uk/bills/2016-17/policingandcrime.html](http://www.services.parliament.uk/bills/2016-17/policingandcrime.html)

Rydym wedi gorfod blaenoriaethu'r gwaith yr ydym yn bwriadu ei gyflawni'n ofalus ac yn cydnabod y gall fod angen gwneud gwaith cynllunio pellach yn ddibynnol ar amseriad y newid i'n strwythur llywodraethu. Mae'r gwaith a gynhwyswyd yn ein cynllun yn adlewyrchu'r sefyllfa ar ddechrau 2017/18. Bydd unrhyw addasiadau i'r cynllun yn cael eu rheoli trwy broses rheoli newid.

Mae'r Cynllun busnes yn cael ei ategu gan gynlluniau ar gyfer pob un o'n cyfarwyddiaethau. Mae cyflawni ein Cynllun busnes yn cael ei fonitro gan ein Bwrdd Rheoli a'r Comisiwn. Mae Cynlluniau cyfarwyddiaeth yn cael eu monitro gan gyfarwyddwyr a'u timau rheoli. Mae Ffigwr 1 ar dudalen chwech yn sefydlu sut mae ein cynlluniau yn helpu cyflawni ein:

- > gweledigaeth
- > cenhadaeth
- > amcanion
- > gwerthoedd

**Ffigwr 1** – Gwireddu ein gweledigaeth, diben, amcanion a gwerthoedd





**2**

# Cyflawni ein hamcanion strategol

## Amcan 1

# Gwella hyder y grwpiau hynny sydd â'r lleiaf o hyder yn system gwynion yr heddlu

Dengys ein harolwg mwyaf diweddar o hyder y cyhoedd yn 2016<sup>3</sup>, fod y cyhoedd yn fwy tebygol o ddweud y byddent yn cwyno am driniaeth wael gan yr heddlu, ac yn fwy hyderus y byddai eu cwyn yn cael ei drin yn deg<sup>4</sup>. Mae'r mwyafrif helaeth o'r cyhoedd hefyd yn parhau i gredu y dylid ymchwilio i ddigwyddiadau mwy difrifol – megis marwolaethau yn y ddalfa neu gyhuddiadau o lygredd difrifol – yn annibynnol. Mae ymwybyddiaeth o'r IPCC wedi parhau i fod yn gymharol sefydlog, ond mae cyfran fwy o bobl sy'n gwybod amdanom yn cydnabod nad ydym yn rhan o'r heddlu a'n bod yn ddiuedd.

Fodd bynnag, mae lefelau is o hyder yn y system ymysg pobl ifanc ac, yn benodol, pobl o gymunedau duon a lleiafrifoedd ethnig (BME). Er bod hyder wedi codi ar hyd y blynyddoedd, mae'n parhau i fod yn sylweddol is na'r boblogaeth gyffredinol ar draws nifer o faterion: parodrwydd i gwyno ac ymddiriedaeth mewn triniaeth deg, dehongliad y gall fod goblygiadau negyddol i gwyno, parodrwydd i fynd â chwynion yn uniongyrchol i'r heddlu, gwybodaeth a dealltwriaeth o'r IPCC a'i annibyniaeth<sup>5</sup>.

Rydym yn cydnabod fod angen gwneud mwy i wella hyder ac ymddiriedaeth yn system gwynion yr heddlu, ac rydym yn parhau i ffocysu ar grwpiau sydd â lefelau is o hyder ac ymddiriedaeth.

Ar ddechrau 2016, fe benodom Populus, sefydliad ymchwil annibynnol, i gyflawni astudiaeth yn edrych ar ddealltwriaeth a phrofiadau ein rhanddeiliaid o'r IPCC, yn ogystal â'r system gwynion ehangach. Cyfrannodd hyn at ddatblygiad ein strategaeth ymgysylltu â Rhanddeiliaid 2016/18<sup>6</sup>.

O ganlyniad i'r strategaeth rydym wedi datblygu'r capasiti i gefnogi digwyddiadau critigol pan fydd tensiynau cymunedol yn codi. Rydym hefyd yn sefydlu tîm bychan i gefnogi ein gwaith ymgysylltu gyda rhanddeiliaid wrth gyflawni busnes arferol.

Ni ellir dibynnu ar ddim ond mwy o ymgysylltu gyda rhanddeiliaid i wella dehongliadau ac eiriolaeth. Elfennau allweddol wrth ysgogi hyder y cyhoedd a rhanddeiliaid yn y system gwynion ac yn yr IPCC yw:

> cyflawni ymchwiliadau ac apeliadau mwy amserol ac o ansawdd gwell

**3** Ames, A., Dawes, W. a Magill, T. (2017) Public confidence in the police complaints system: a survey of the general population in 2016, Llundain: Ipsos MORI (comisiynwyd gan yr IPCC) [www.ipcc.gov.uk/page/public-confidence](http://www.ipcc.gov.uk/page/public-confidence)

**4** Mae hyder y cyhoedd o ran gwybod sut i wneud cwyn wedi cynyddu o gymharu â 2014 (62%), gyda dau draean (66%) yn dweud eu bod naill ai'n hyderus 'iawn' neu'n 'eithaf' hyderus. Roedd traean (33%) yn teimlo naill ai 'ddim yn hyderus iawn' neu 'ddim yn hyderus o gwbl'. Roedd gan y rhai oedd yn 15-24 lai o hyder mewn gwybod sut i wneud cwyn (57%), er bod hyn yn gynyddu o gymharu â 2014 (53%).

**5** Mae ymwybyddiaeth o'r IPCC yn dal i amrywio'n arwyddocaol yn ôl ethnigrwydd, gydag un o bob tri (32%) o bobl o grwpiau ethnig lleiafrifol yn ymwybodol o'r IPCC (yr un nifer â 2014);

mae hyn yn cymharu â 71% o'r aelodau o'r cyhoedd gwyn a holwyd. Roedd pobl iau (15 i 24 oed) hefyd yn llai tebygol o fod wedi clywed am yr IPCC (30%). Mae gan y rhan fwyaf o'r cyhoedd hyder yn natur ddiuedd yr IPCC, sydd wedi cynyddu ychydig i 80% (o 77% yn 2014). Er y cofnodwyd ffigwr is ar gyfer aelodau BME o'r cyhoedd (71%) a rhai sy'n 15 i 24 oed (73%), mae tua saith o bob deg o bobl o'r grwpiau hyn yn dal yn hyderus fod yr IPCC yn cyflawni ei waith mewn ffordd ddiuedd. Ar y cyfan, mae'r cyhoedd yn credu fod yr IPCC yn annibynnol o'r heddlu (67%), sy'n gynyddu o gymharu â 2014 (62%). Fodd bynnag, er yn dal yn flaenoriaeth, mae llai o bobl o grwpiau lleiafrif ethnig yn dal y farn hon (57%).

**6** [www.ipcc.gov.uk/page/strategies](http://www.ipcc.gov.uk/page/strategies)



- > gweithio i wella sut mae'r heddlu eu hunain yn trin cwynion
- > gweithio gydag asiantaethau a chyrrff trosolwg eraill i wella plismona

Mae ein Model Gweithredu Targedau wedi ei gynllunio i wella prydlondeb. Mae'n gwneud hyn trwy gyflymu'r broses o wneud penderfyniadau a gwella gwasanaethau cefnogaeth, gan sicrhau fod gan ein staff y systemau ac offer cywir i wneud y gwaith.

Byddwn yn gwella hyder yn gyntaf ac yn flaenaf trwy sicrhau fod ein gwaith ymchwilio ac apeliadau o safon uchel, a byddwn yn parhau i weithredu ein strategaeth Ansawdd eleni<sup>7</sup>.

## Beth fyddwn ni'n ei wneud yn 2017/18?

I wella hyder y bobl sydd â'r lleiaf o hyder yn system gwynion yr heddlu, byddwn yn parhau i:

- > Ddarparu gwybodaeth ynghylch sut i gyflwyno cwyn yn erbyn yr heddlu.
- > Darparu gwybodaeth ynghylch gwaith yr IPCC.
- > Ymateb i ymholiadau cyffredinol trwy ein canolfan gyswllt cwsmeriaid.
- > Darparu cyfathrebiadau agored, onest a thryloyw i hybu hyder y gymuned a rhanddeiliaid.

Parhau gyda'n gwaith i gymryd camau cynnar i ymgysylltu gyda chymunedau a rhanddeiliaid lleol yn ystod digwyddiadau critigol.

Byddwn hefyd yn parhau i gasglu:

- > Data ar hyder y cyhoedd trwy ofyn nifer fechan o gwestiynau mewn arolwg omnibws bob yn ail fis. Bydd hyn yn ein galluogi i archwilio manylion sut y gall hyder godi a gostwng a beth sy'n ysgogi hyder y cyhoedd yn benodol.
- > Adborth gan bobl yr ydym wedi bod mewn cysylltiad â nhw yn rhan o'm hymchwiliadau, yn cynnwys:
  - achwynwyr
  - partïon â diddordeb
  - rhai sy'n destun yr ymchwiliadau
  - tystion yr heddlu
  - teuluoedd mewn profedigaeth

Mae hyn er mwyn gallu deall eu profiad o'n hymchwiliadau. Byddwn hefyd yn casglu adborth gan bobl sydd wedi defnyddio ein canolfan gyswllt cwsmeriaid ac/neu apelio i ni. Yna byddwn yn parhau i ddefnyddio'r wybodaeth hon i wella ein gwaith.

- > Gwybodaeth am ddealltwriaeth a phrofiadau ein rhanddeiliaid o'r IPCC, yn ogystal â gyda'r system gwynion ehangach.

Byddwn yn parhau i ddatblygu perthnasau cryfach gyda'n rhanddeiliaid ar lefel genedlaethol, ranbarthol a lleol. Byddwn yn gwella ein dealltwriaeth o'u hanghenion ac yn eu cynnwys yng nghynllun ein gwasanaethau a'r system gwynion ehangach. Byddwn hefyd yn parhau i gasglu adborth gan ddefnyddwyr. Byddwn yn cyflawni'r gwaith prosiect canlynol flwyddyn nesaf:

### 1.1 Gweithredu'r cynllun gweithredu strategaeth ymgysylltu rhanddeiliaid 2017/18<sup>8</sup>.

Trwy ein gwaith ymgysylltu gyda rhanddeiliaid rydym eisiau sicrhau fod negeseuon allweddol yn cael eu rhannu gyda'n rhanddeiliaid. Rydym hefyd angen darparu mecanweithiau i rhanddeiliaid fynegi eu pryderon.

Cyhoeddodd strategaeth ymgysylltu Rhanddeiliaid yn Hydref 2016.

Mae gwaith ar hyn flwyddyn nesaf yn cynnwys:

- > Archwilio'r mecanweithiau i rhanddeiliaid godi pryderon a darparu adborth i ni. Byddwn angen i'r ymagweddau hyn fod yn hyblyg ac ystyried amgylchiadau lleol wrth i ni symud tuag at strwythur gyda nifer o gyfarwyddwyr rhanbarthol a chyfarwyddwr cenedlaethol yng Nghymru.

- > Sefydlu a chynnal cyfarfodydd ymgysylltu anffurfiol rheolaidd gyda dylanwadwyr cenedlaethol a rhanbarthol allweddol.
- > Comisiynu darparwr allanol i redeg fforwm ar gyfer teuluoedd mewn profedigaeth.
- > Creu rhwydwaith o eiriolwyr system gwynion yr heddlu i'n helpu i gryfhau ein hymgysylltu gydag ystod ehangach o gymunedau / sefydliadau lleol a rhedeg cyfres o ddigwyddiadau ar gyfer eiriolwyr ar draws Cymru a Lloegr.
- > Datblygu polisi iawndal sy'n cynnwys rhanddeiliaid a defnyddwyr gwasanaeth.
- > Cynnal digwyddiadau ymgysylltu corfforaethol.
- > Datblygu a chynhyrchu sesiynau briffio mewnwelediad.

## Ffigwr 2 – Amcan 1: crynodeb o brosiectau ar gyfer 2017/18

Cyf	Prosiect	Cyfarwyddfa
1.1	Gweithredu'r cynllun gweithredu strategaeth ymgysylltu rhanddeiliaid 2017/18	Strategaeth ac Effaith

## Mesur canlyniad

### Ffigwr 3 – Amcan 1: mesur canlyniad a thargedau

Mesur canlyniad	Targed
Canran o'r rhai sydd â lleiaf o hyder (pobl ifanc, a'r rhai o grwpiau BME) mewn gwneud cwyn os yn anhapus am y ffordd y mae swyddog yr heddlu wedi ymddwyn tuag atynt.	
a) Pobl ifanc	67%
b) Rhai o grwpiau BME	70%

<sup>8</sup> [www.ipcc.gov.uk/sites/default/files/Documents/guidelines\\_reports/Stakeholder\\_engagement\\_strategy\\_2016-18.pdf](http://www.ipcc.gov.uk/sites/default/files/Documents/guidelines_reports/Stakeholder_engagement_strategy_2016-18.pdf)

## Amcan 2

# Cyflenwi nifer cynyddol o ymchwiliadau annibynnol amserol o ansawdd uchel

Mae ein rhaglen Newid wedi ein helpu i weithredu model gweithredu newydd, sy'n golygu bod gennym y capasiti a'r strwythur i gyflawni ymchwiliadau sy'n sylweddol fwy annibynnol i gyhoeddiadau difrifol a sensitif. Mae'n bwysig bod ein hymchwiliadau o safon uchel ac weithiau, mewn ymchwiliadau mwy cymhleth a'r rhai yn ymwneud â chyhuddiadau lluosog yn erbyn swyddogion lluosog, mae hynny'n golygu y byddwn yn cymryd cyfnod sylweddol o amser i'w cwblhau. Fodd bynnag, rydym yn ymwybodol o'r effaith y gall yr amser a gymer i ddatrys achos ei gael ar bawb, yn achwynwyr a theuluoedd i swyddogion yr heddlu eu hunain, ac rydym yn ymroddedig i gwblhau ein hymchwiliadau mor fuan â phosibl.

Ein targed yw cwblhau 80 y cant o ymchwiliadau o fewn 12 mis ac mae gennym amrywiaeth o fentrau ar waith i'n helpu i gyrraedd y nod honno, yn cynnwys prosiect gwelliant gweithredol pellgyrhaeddol. Byddwn hefyd yn monitro ac adrodd ar y gyfran a gwblhawyd mewn cyfnodau amser byrrach, gan gydnabod y gall rhai ymchwiliadau gael eu cwblhau hyd yn oed yn gynt.

Byddwn yn parhau i ymchwilio'n annibynnol i fwy o'r materion sy'n cael eu cyfeirio atom ar hyn o bryd. Er enghraifft, cyhuddiadau o ddefnydd gormodol o rym, a chyhuddiadau o lygredd neu fethiant dyletswydd. Byddem yn disgwyl derbyn mwy o achosion sy'n ymwneud â dioddefwyr bregus trais domestig, trais a chamfanteisio ar blant. Ein barn ni yw

bod ymchwilio i achosion sensitif yn rhoi hyblygrwydd i ni daclo achosion sydd o'u dwyn ynghyd yn effeithio ar hyder y cyhoedd neu'n achosi gofid fel arall.

Yn 2017/18, byddwn yn parhau i gyflawni ymchwiliadau a reolir i faterion sy'n anaddas ar gyfer ymchwiliad annibynnol ac yn gwneud llai o ymchwiliadau dan oruchwyliaeth. Er mwyn ein paratoi ar gyfer y newidiadau yn y Ddeddf Plismona a Throsedd 2017 byddwn yn treialu modd mwy dwys o ymchwiliad a reolir wrth ragweld ymchwiliadau newydd a gyfarwyddir<sup>9</sup>.

Nod y newidiadau i'r Ddeddf Plismona a Throsedd 2017 yw symleiddio'r systemau cwynion a disgyblu'r heddlu. Disgwyliwn i rai newidiadau gael eu gweithredu yn ystod 2017/18. Byddwn yn datblygu prosesau newydd ar gyfer atgyfeiriadau a dderbyniwn a'r asesiadau a wnawn i benderfynu pa fath o ymchwiliad i'w gyflawni. Wrth i ni derfynu ymchwiliadau a oruchwylir ac a reolir, byddwn yn datblygu prosesau ar gyfer ymchwiliadau a gyfarwyddir. Byddwn hefyd yn ystyried y deilliannau sydd ar gael ar ddiwedd ymchwiliad neu apêl, a'r effaith ar unrhyw brosesau disgyblu a allai ddilyn. Mae gennym amrywiaeth o waith ar y gweill i gyflawni'r newidiadau deddfwriaethol<sup>10</sup> dan yr amcan hwn, a fanylir isod.

Yn 2016/17, fe gyhoeddodd ein strategaeth Ansawdd. Yn y strategaeth hon, mae ein ffocws wedi bod ar weithredu'r prosesau

<sup>9</sup> Bydd ymchwiliad dan gyfarwyddyd yn ddewis amgen i ymchwiliad annibynnol. Bydd y rhain yn cael eu cyflawni mewn achosion sy'n deilwng o ymchwiliad annibynnol, ond mai dim ond fel ymholiadau a arweinir gan yr heddlu dan ein cyfarwyddyd y gellir eu cynnal yn briodol.

<sup>10</sup> Gweler amcanion strategol dau, pedwar a chwech.

sicrwydd ansawdd newydd ar draws ein gwaith gweithredol a mewnosod ansawdd yn ein hymchwiliadau ac yn yr holl waith a gyflawnir gan ein Cyfarwyddfa Gweithrediadau. Mae hyn yn cynnwys gwaith a wnaed gan dîm ansawdd mewnol arbenigol i adolygu ein gwaith yn erbyn ein safonau ansawdd gweithredol cyhoeddedig, cyflawni gwiriadau samplu ar hap, a chyflawni adolygiadau thematig. Bydd ein hadroddiadau perfformiad cyhoeddedig yn cynnwys mesurau ansawdd ar gyfer eleni am y tro cyntaf.

Rydym hefyd wedi datblygu proses cylch dysgu i sicrhau ein bod yn cymryd camau effeithiol i ddelio ag achosion sylfaenol materion ansawdd, themâu a thueddiadau. Mae hyn yn cynnwys croes gyfeirio casgliadau ein hadolygiadau ansawdd yn erbyn adborth o gwynion, teuluoedd a rhanddeiliaid. Rydym yn defnyddio'r dysgu yma i sicrhau ein bod yn cael mwy o bethau'n iawn y tro cyntaf, gan leihau hyd cyffredinol ymchwiliadau. Byddwn yn parhau i ddatblygu ffyrdd o gynnwys barnau rhanddeiliaid allanol yn ein gwaith adolygu ansawdd ar gyfer 2017/18.

Bydd ein gwaith strategaeth Ansawdd yn parhau yn 2017/18 gyda ffocws estynedig ar ei weithredu'n fwy eang ar draws y sefydliad yn gyffredinol<sup>11</sup>. Byddwn yn nodi meini prawf ansawdd a phrosesau sicrwydd ansawdd cymesur ar draws ein busnes i baratoi ar gyfer ein trosiant i fod yn IOPC.

Rydym wedi drafftio ac ymgynghori ar y canllaw statudol ar gyflawni'r dystiolaeth orau mewn ymchwiliadau marwolaeth ac anaf difrifol (DSI).<sup>12</sup> Mae'r cyfarwyddyd drafft yn nodi ein disgwyliadau o ran y camau y dylai'r heddlu eu cymryd i ganfod yr holl dystiolaeth a all fod yn

berthnasol a chadw unplygrwydd y dystiolaeth honno. Mae'r canllaw drafft hefyd yn sefydlu mai'r ffordd orau o sicrhau nad yw disgrifiadau swyddogion yn cael eu llygru gan dystiolaeth arall yw iddynt gael eu gwahanu cyn gynted ag sy'n weithredol ddiogel i wneud hynny. Yna dylent ddarparu disgrifiad cychwynnol personol cyn mynd oddi ar ddyletswydd. Bydd casglu tystiolaeth fel hyn yn helpu gyda phrydlondeb ein hymchwiliadau ac yn gwella hyder yn ein proses ymchwilio. Mae'r canllaw gyda'r Ysgrifennydd Cartref ar gyfer cymeradwyaeth ar hyn o bryd. Unwaith y bydd wedi ei gymeradwyo, byddwn yn gweithio gyda Chyngor Cenedlaethol Prif Swyddogion yr Heddlu (NPCC) a'r Coleg Plismona (CoP) i'w weithredu.

Mae'r Gyfarwyddfa Ymchwiliadau Mawr (DMI) wedi ei sefydlu, sy'n cynnwys ein hymchwiliad Hillsborough a themâu mawr, fel achosion sy'n ymwneud â chamfanteisio rhywiol ar blant. Diben craidd y gyfarwyddfa yw i gyflawni'r galluogrwydd i gyflawni'r ymchwiliadau mwyaf cymhleth neu sy'n gwneud y defnydd mwyaf dwys o adnoddau. Mae'r rhain yn galw am ddull o weithio cydlynol a strwythuredig ar draws Cymru a Lloegr gyda mynediad at ymchwilyr ac arbenigwyr priodol. Bydd datblygu galluogrwydd y gyfarwyddfa yn parhau yn 2017/18, gyda sgiliau arbenigol i:

- > gefnogi ein swyddogaeth ymchwiliadau ehangach
- > gwella prydlondeb ac ansawdd

11 Gweler hefyd amcan strategol chwech.

12 [www.ipcc.gov.uk/sites/default/files/Documents/guidelines\\_reports/draft\\_statutory\\_guidance\\_to\\_police\\_service\\_evidence\\_in\\_death\\_or\\_serious\\_injury.pdf](http://www.ipcc.gov.uk/sites/default/files/Documents/guidelines_reports/draft_statutory_guidance_to_police_service_evidence_in_death_or_serious_injury.pdf)

## Beth fyddwn ni'n ei wneud yn 2017/18?

I gyflawni'r nod hon yn 2017/18, byddwn yn:

- > Derbyn ac asesu oddeutu 3,900 atgyfeiriad, penderfynu ar y math o ymchwiliad.
- > Cyflawni 650-750 o ymchwiliadau annibynnol.
- > Cyflawni llai o ymchwiliadau a reolir ac a oruchwylir.
- > Darparu swyddogaeth cefnogi ymchwiliadau.
- > Darparu uned adolygu ansawdd.
- > Darparu system ymateb ar-alwad cost-ffeithiol ac effeithlon.
- > Darparu cyngor cyfreithiol a chynrychiolaeth i Weithrediadau ac i ymchwiliad Hillsborough.
- > Sicrhau bod ein staff gweithrediadau yn derbyn hyfforddiant, datblygu ac achrediad priodol.
- > Cefnogi dysgu a datblygu ar gyfer newid llywodraethol a deddfwriaethol.
- > Gwella prydlondeb ac ansawdd ein hymchwiliadau yn barhaus.

Byddwn yn cyflawni'r prosiectau canlynol:

### 2.1 Cyflenwi ymchwiliad Hillsborough

Yn dilyn cwblhau'r cwest i Hillsborough, rydym wedi parhau gyda'n hymchwiliad annibynnol i weithredoedd yr heddlu. Bydd yr IPCC yn parhau i weithio gyda Gwasanaeth Erlyn y Goron (CPS) i ddarparu deunydd i gefnogi ei asesiad o achosion troseddol posibl. Bydd hyn yn cynnwys proses ddatgelu arwyddocaol o'r holl ddeunydd ymchwilio.

### 2.2 Sefydlu Cyfarwyddfa Ymchwiliadau Mawr newydd

Y llynedd fe greom y Gyfarwyddfa Ymchwiliadau Mawr. Eleni, bydd y ffocws ar adeiladu'r gyfarwyddfa i gefnogi cyflawniad effeithiol ac effeithlon o ymchwiliadau mawr yn yr IPCC. Bydd hyn yn cynnwys rheoli trosiant staff yn gweithio ar ymchwiliad Hillsborough. Bydd y gyfarwyddfa yn:

- > Rheoli trosiant staff Hillsborough. Wrth i agweddau o'r ymchwiliad gael eu cwblhau, bydd y nifer o staff sydd angen yn dechrau lleihau. Yng nghydestun IPCC sy'n ehangu a chyflwyno Cyfarwyddfa Ymchwiliadau Mawr, bydd y sefydliad yn ceisio ail-leoli staff i feysydd eraill o waith ymchwilio. Byddwn yn ceisio sicrhau trosiant wedi ei gynllunio'n llyfn i staff.
- > Cynnal y llywodraethu, capasiti ac arbenigedd sy'n ofynnol ar gyfer cyflawniad cadarn o'r ymchwiliadau i Hillsborough ac i gam-drin plant yn rhywiol, yn ogystal ag ymchwiliadau cymhleth eraill sy'n galw am ddefnydd dwys o adnoddau.
- > Sicrhau bod yna fodel clir ar gyfer cyflawniad cenedlaethol o swyddogaethau sydd angen eu hintegreiddio i:
  - y sefydliad ehangach
  - y model gweithredu targed
  - y Gyfarwyddiaeth Gweithrediadau
- > Datblygu rolau arbenigol i gynyddu galluogrwydd y gyfarwyddfa ac i ddarparu cefnogaeth i ymchwiliadau gyda:
  - chyfweliadau
  - ymlyniad

- rheoli achosion a lleoliadau trychinebau mawr
- delio â datgeliad ac arddangosion

Byddwn yn archwilio os gall y tîm hwn ymgymryd â rhai o'r gweithgareddau ar ddiwedd ymchwiliad – megis ymgysylltu â'r CPS – a pharatoi ffeiliau datgeliad ar gyfer achosion camymddwyn a throreddol.

- > Datblygu'r uned wybodaeth yn unol â'n model gwybodaeth i ehangu ein galluoedd i:
    - dderbyn, dadansoddi ac adrodd ar wybodaeth gudd
    - cyflawni ymchwiliadau cudd dan gyfarwyddyd ac ymchwiliadau annibynnol agored i lygredd
- Bydd angen i ni gynnwys galluogrwydd dadansoddi pellach yn rhagweithiol er mwyn cyflawni asesiadau tactegol a strategol i nodi tueddiadau sy'n awgrymu tan adrodd posibl o arferion llwgr ar draws heddluoedd. Bydd gwaith hefyd yn parhau i ddatblygu a gweithredu ein model gwybodaeth.
- > Datblygu dull gweithredu strategol a galluogrwydd ein Huned Wrthlygredd. Wrth baratoi at y newidiadau i ddeddfwriaeth, bydd yr uned hon yn cynnal peilot yn 2017/18 i baratoi'r IPCC ar gyfer cyfnewid ymchwiliadau a reolir ac a oruchwylir gydag ymchwiliadau a gyfarwyddir. Bydd yr uned hefyd yn datblygu strategaeth uned wrthlygredd yn sefydlu'r bwriad strategol i gyflawni ymchwiliadau i lygredd.

## 2.3 Cytuno ar y memorandwm cyd-ddealltwriaeth (MOU) rhwng yr IPCC a Chymdeithas y Crwneriaid

Mae ymchwiliadau'r IPCC i farwolaethau yn dilyn cyswllt gyda'r heddlu yn cynnwys cyswllt gyda chrwneriaid, sy'n aml yn archwilio i'r un materion â'n hymchwiliad ni. Mae'n bwysig fod gennym arferion gwaith a gytunwyd rhwng yr IPCC a chrwneriaid. Rydym eisoes wedi cydgysylltu gyda Swyddfa'r Prif Grwner ac wedi adolygu ein MOU i sicrhau fod ein harferion gwaith yn adlewyrchu'r newid mewn deddfwriaeth. Byddwn yn terfynu hyn yn 2017/18.

## 2.4 Cynnal peilot a gwerthuso ein rhaglen ymchwilydd dan hyfforddiant newydd

Rydym angen sicrhau fod ymchwilyddwr dan hyfforddiant yn cael eu hyfforddi, mentora a chefnogi'n briodol i sicrhau eu bod yn cyflawni gwaith o ansawdd yn unol â'n polisiau a gwerthoedd. Bydd y peilot a'r gwerthusiad yn cynnwys:

- adolygiad o wahanol ddulliau o gyflawni hyfforddiant
- peilot o raglen fentora newydd ffurfiol
- adolygiad a threialu strwythur rheolwyr llinell newydd ar gyfer ymchwilyddwr dan hyfforddiant

## 2.5 Adolygu'r Rhaglen hyfforddiant sgiliau craidd ymchwilyddwr

Byddwn yn cyflawni adolygiad trylwyr o'r rhaglen hyfforddi ymchwilyddwr i asesu ei addasrwydd cyfredol. Byddwn hefyd yn sicrhau ei fod yn addas i'r diben, yn gynhwysfawr ac yn ystwyth, ac yn parhau i fodloni'r galwadau arno gan y sefydliad.

## 2.6 Gweithredu'r Strategaeth ansawdd<sup>13</sup>

Byddwn yn parhau yn 2017/18 i weithredu ein Strategaeth ansawdd. Bydd gwaith Gweithrediadau yn ffocysu ar:

### > Weithredu cylch dysgu gweithrediadau

Byddwn yn gweithredu'r broses cylch dysgu gweithrediadau a gytunwyd. Bydd hyn yn caniatáu ar gyfer dosbarthu themâu a thueddiadau o'n gwaith adolygiad ansawdd yn effeithiol yn y sefydliad. Bydd hefyd yn datblygu mecanwaith i sicrhau y nodir, gweithredir a dilynrir gweithredoedd priodol i daclo materion ansawdd a byddwn yn rhannu'r themâu sy'n codi o'n gwaith ansawdd gyda'n grŵp cyfeirio allanol.

Byddwn yn sicrhau y gall y cylch dysgu hefyd dderbyn ac olrhain gweithredoedd yn deillio o adborth gan gwsmeriaid a rhanddeiliaid.

### > Gweithredu gwelliannau system a nodir mewn camau blaenorol o'r prosiect ansawdd

Byddwn yn parhau i weithio i gynllunio a gweithredu system Technoleg Gwybodaeth a Chyfathrebu (TGCh) well i gefnogi adolygiadau ansawdd mewn gweithrediadau. Bydd gwaith datblygu a phrofi a gweithredu dilynol o system newydd yn parhau trwy gydol 2017/18.

## 2.7 Adolygu ymateb ar-alwad a gweithredol i ddigwyddiadau critigol a therfysgol

Byddwn yn adolygu ein prosesau ar-alwad a rolau a chyfrifoldebau staff sydd ar-alwad. Mae hyn er mwyn sicrhau fod gweithdrefnau yn addas i'r diben dan ein

strwythur llywodraethu newydd, ac yn cydymffurfio gyda'n rhwymedigaethau cydraddoldeb ac amrywiaeth. Bydd yr adolygiad hefyd yn diweddarau ein cynllun ymateb ymchwiliadau i ddigwyddiadau critigol i gynnwys ein gwaith ar gysylltiadau cymunedol a rhanddeiliaid yn dilyn digwyddiad.

## 2.8 Diffinio'r broses ar gyfer sicrhau arbenigedd adolygiad clinigol ar gyfer ymchwiliadau yn ymwneud â gweithwyr gofal iechyd

Os oes gweithiwr gofal iechyd (gyda'r heddlu neu beidio) yn gysylltiedig yng ngofal iechyd rhywun yn ystod digwyddiad yr ydym yn ymchwilio iddo, rydym yn elwa o drefniant ble byddwn yn comisiynu adolygiad clinigol o'r gofal a dderbyniwyd gan rywun sydd ag arbenigedd gofal iechyd perthnasol. Bydd y gwaith yma yn ystyried ein hymagwedd i hyn ac yn diffinio a gweithredu prosesau ac arweiniad ar gyfer cael arbenigedd adolygiad clinigol.

## 2.9 Adolygu a diffinio prosesau newydd i sicrhau barn arbenigol ar gyfer ymchwiliadau

Byddwn yn datblygu prosesau ac yn diweddarau ein harweiniad ar gyfarwyddo arbenigwr i adlewyrchu rolau a strwythurau newydd yn y sefydliad. Byddwn hefyd yn datblygu ein cofrestr ein hunain o arbenigwyr, neu'n ymuno â chofrestr tystion arbenigol ar-lein i ddarparu pobl a phynciau priodol i'n staff.

## 2.10 Cyflawni gwelliant gweithredol

Byddwn yn ystyried y strwythurau a phrosesau yn ein cyfarwyddfa gweithrediadau gan ystyried profiad defnyddwyr gwasanaeth. Ffocws y gwaith hwn fydd i wella prydlondeb ac

effeithlonrwydd ar draws ein gwaith gweithredol ac i ystyried sut ydym yn addasu i fodloni galwadau yn y dyfodol. Byddwn yn gwneud hyn trwy:

- > Edrych pen i ben ar ein prosesau gweithredol i nodi cyfleoedd i wella ansawdd trwy ffocysu ar gael pethau'n iawn y tro cyntaf ac i wella effeithlonrwydd trwy geisio lleihau amser aros oherwydd gweithgareddau diangen o fewn prosesau.
- > Cefnogi ein Rheolwyr ac Arweinwyr i alluogi eu staff i nodi a rhannu dysgu, gwelliannau a risgiau o fewn ein gweithredoedd yn well. Ar yr un pryd, i'w hannog yn fwy rhagweithiol i wella prosesau ar lefel leol.
- > Hybu'r fframwaith dysgu a datblygu ar gyfer staff ymchwiliadau.
- > Adolygu cydbwysedd staff mewn gwahanol raddau i uchafu effeithlonrwydd wrth i ni ddelio gydag ymchwiliadau mwy annibynnol.

## 2.11 Gwella profiad y defnyddwyr gwasanaeth

Byddwn yn parhau i gasglu adborth yn rheolaidd gan bobl y mae gan yr IPCC gswllt gyda nhw yn rhan o'n gwaith gweithredol. Byddwn yn defnyddio'r wybodaeth hon i'n helpu i gael gwell dealltwriaeth o anghenion defnyddwyr gwasanaeth. Byddwn hefyd yn defnyddio'r wybodaeth yma i ysgogi gwelliannau i'r gwasanaeth a ddarparwn ac i brofiad pobl sy'n rhyngweithio gyda ni.

## 2.12 Adolygu ein polisi ar gyhoeddi adroddiadau ymchwiliadau/ein casgliadau

Yn dilyn cyflawni ein cynllun peilot ar gyhoeddi deunydd adroddiad terfynol, byddwn yn adolygu ein polisi ac arweiniad i gytuno ar safbwynt polisi terfynol. Bydd hyn yn gymwys i bob adroddiad ymchwiliad.

## 2.13 Gweithredu newid deddfwriaethol<sup>14</sup>

Nod y newidiadau i'r Ddeddf Plismona a Throsedd 2017 fydd i symleiddio systemau cwynion a disgyblaeth yr heddlu. Bydd newid deddfwriaethol yn galw am hyfforddi ein staff, a diweddariadau i'n Llawlyfr Gweithrediadau i adlewyrchu ein prosesau newydd. Disgwylir i newidiadau deddfwriaethol ddod i rym yn ystod 2017/18 ac yn ystod haf 2018. Felly, mae rhywfaint o'r gwaith wedi ei gwmpasu'n llawn. Mae agweddau eraill yn dal heb eu diffinio a bydd yn dechrau yn 2017/18 gyda newidiadau yn dod i rym yn yr haf 2018.

Mae'r gwaith yma yn cynnwys mwy nag un o'n nodau strategol.<sup>15</sup> Mae'r gwaith ar gyfer amcan dau wedi ei drafod yma. Bydd llawer o'r gwaith yn 2017/18 yn ffocysu ar nodi beth sydd ei angen parthed prosesau, systemau, staff ac ymgysylltu gyda heddluoedd ac eraill i sicrhau fod awdurdodau priodol yn deall ein grymoedd newydd a'u gweithrediad.



> **Parodrwydd gweithredol ar gyfer newidiadau yn deillio o'r Ddeddf Pwerau Ymchwilio 2016**

Byddwn yn paratoi'r IPCC i ddefnyddio grymoedd ymchwilio perthnasol a ddarperir gan y Ddeddf Pwerau Ymchwilio, ac i ddeall eu defnydd gan swyddogion gorfodi'r gyfraith dan awdurdodaeth ymchwiliol yr IPCC.

> **Parodrwydd gweithredol ar gyfer awdurdodaeth yr IPCC i gynnwys yr Awdurdod Camdriniaeth Meistri Gangiau a Llafur**

Yn 2017, bydd ein cylch gorchwyl yn cael ei ymestyn i gynnwys Swyddogion Atal Cam-drin Llafur, yn gweithio i'r Awdurdod Camdriniaeth Meistri Gangiau a Llafur (GLAA). Byddwn yn sicrhau ein bod yn weithredol barod ar gyfer trosolwg gan y GLAA.

> **Parodrwydd gweithredol ar gyfer gweithredu mesurau disgyblu ar gyfer cyn swyddogion**

Bydd Deddf Plismona a Throsedd 2017 yn caniatáu ar gyfer ymestyn y gyfundrefn ddisgyblu i gyn swyddogion a chwnstabiliaid arbennig ble gwnaethpwyd cyhuddiadau cyn iddynt ymddiswyddo neu ymddeol, neu'n codi mewn cyfnod o amser yn dilyn eu hymddiswyddiad neu ymddeoliad.

> **Parodrwydd gweithredol ar gyfer cyflwyno mewn gwrandawiadau**

Byddwn yn cynllunio a chyflawni'r newidiadau sefydliadol sy'n deillio o'r gofyniad i'r IPCC fod yn bresennol mewn gwrandawiadau camymddwyn ble mae anghytundeb rhwng yr IPCC a'r awdurdod priodol ynghylch a oes achos i'w ateb.

> **Parodrwydd gweithredol ar gyfer pŵer newydd i ailagor ymchwiliadau'r IPCC**

Byddwn yn sicrhau fod yr IPCC yn weithredol barod ar gyfer ein pŵer statudol i ailagor ymchwiliadau IPCC a gaewyd. Gallai hyn ddigwydd os oes tystiolaeth bellach wedi dod i'r amlwg yr hoffem ymchwilio iddo.

> **Parodrwydd gweithredol ar gyfer awdurdodaeth yr IPCC i gynnwys gwirfoddolwyr gyda phwerau heddlu**

Mae Deddf Plismona a Throsedd 2017 yn rhoi'r gallu i brif swyddogion benodi gwirfoddolwyr yr heddlu i ddal pwerau heddlu penodol. Bydd ein cylch gwaith yn ymestyn i gynnwys y gwirfoddolwyr penodedig hyn.

> **Parodrwydd gweithredol ar gyfer y pŵer newydd o fenter eich hun**

Bydd y pŵer 'menter eich hun' newydd yn ein galluogi i drin mater fel un sydd wedi ei gyfeirio ac i fwrw ymlaen i bennu os a sut fyddwn yn ymchwilio. Ni fyddwn angen awdurdod priodol i gofnodi mater yn gyntaf. Bydd hyn yn ein galluogi i ymateb yn gynt i faterion sy'n peri pryder i'r cyhoedd yn ymwneud â'r heddlu a allai fod yn deilwng o ymateb ymchwilio.

> **Parodrwydd gweithredol ar gyfer newidiadau i feini prawf cyfeirio gofynnol**

Disgwyliwn y bydd y meini prawf cyfeirio gofynnol yn cael eu haddasu i gynnwys y drosedd o lygredd yr heddlu<sup>16</sup>. Rydym hefyd yn disgwyl y bydd yn egluro'r gofyniad i'n cyfeirio at achosion ble mae rhywun yn yr heddlu yn camddefnyddio ei safle i ddiben mantais rywiol neu i fynd ar drywydd perthynas amhriodol

<sup>16</sup> Mae hon yn drosedd newydd a grëwyd gan y Ddeddf Cyfiawnder troseddol a'r Llysoedd 2015, a.26.

gydag aelod o'r cyhoedd. Bydd gwaith yn cynnwys nodi a datblygu beth sydd angen, ac ymgysylltu gyda heddluoedd ynghylch effaith y newidiadau deddfwriaethol.

**> Parodrwydd gweithredol ar gyfer awdurdodaeth yr IPCC dros y gwasanaeth tân**

Bydd newidiadau i deddfwriaeth hefyd yn caniatáu i gomisiynwyr heddlu a throseddu (PCCs) ddod yn gyfrifol am staff y gwasanaeth tân. Pan fydd PCC yn dewis gwneud hyn, rhagwelir y bydd personél y gwasanaeth tân yn dod yn destun y system gwynion ac felly yn rhan o'n hawdurdodaeth. Bydd angen i ni baratoi ar gyfer hyn ac adeiladu arbenigedd i ddelio â'r achosion hyn, yn cynnwys ystyried y newidiadau fydd yn angenrheidiol i'n hymarfer gweithredol.

Nid ydym yn disgwyl rhai newidiadau deddfwriaethol tan haf 2018. Er ein bod yn gwybod y bydd angen gwneud gwaith i baratoi ar gyfer hyn yn 2017/18, mae'n dal yn y cyfnod cwmpasu. Mae'n debygol y bydd hyn yn cynnwys diffinio safbwyntiau polisi a sicrhau ein bod yn weithredol barod ar gyfer:

- > Cyflwyno gweithdrefnau ar gyfer ymchwilio i gamymddwyn honedig a phrosesau disgyblu ar gyfer staff sy'n cyd-fynd yn fwy gyda'r rhai ar gyfer swyddogion yr heddlu.
- > Newidiadau i sut mae'r IPCC yn gwneud penderfyniadau modd ymchwilio (MOI) a sut ydym yn cyfleu ein rhesymeg dros y penderfyniadau hyn.

- > Cyflwyno ymchwiliadau dan gyfarwyddyd.
- > Cael gwared ar ymchwiliadau a reolir ac a oruchwylir.
- > Gofynion newydd ynghylch trin gwybodaeth sensitif.
- > Darpariaethau chwythu'r chwiban newydd.
- > Dylatswydd gonestrwydd newydd.
- > Y disgwyliad y byddwn yn ymchwilio i faterion prif swyddog.
- > Gwneud argymhellion ar gyfer camau unioni yn dilyn ymchwiliadau.
- > Gwneud penderfyniadau yn dilyn ymchwiliadau.
- > Unrhyw newidiadau i weithdrefnau ar gyfer cynnal gwrandawiaid llwybr carlam.
- > Goblygiadau newid ar wneud penderfyniadau MOI a galw gweithredol.

## Ffigwr 4 – Amcan 2: crynodeb o brosiectau ar gyfer 2017/18

Cyf	Prosiect	Cyfarwyddfa
2.1	Cyflenwi ymchwiliad Hillsborough	Gweithrediadau
2.2	Sefydlu Cyfarwyddfa Ymchwiliadau Mawr	Gweithrediadau
2.3	Adolygu'r memorandwm cyd-ddealltwriaeth rhwng yr IPCC a Chymdeithas y Crwneriaid	Cyfreithiol
2.4	Cynnal peilot a gwerthuso ein rhaglen ymchwilydd dan hyfforddiant newydd	Gweithrediadau
2.5	Adolygu'r rhaglen hyfforddiant sgiliau craidd ymchwilwyr	Gweithrediadau
2.6	Gweithredu'r Strategaeth ansawdd <sup>17</sup>	Gweithrediadau
2.7	Adolygu ymateb ar-alwad a gweithredol i ddigwyddiadau critigol a therfysgol	Gweithrediadau
2.8	Diffinio'r broses ar gyfer sicrhau arbenigedd adolygiad clinigol ar gyfer ymchwiliadau yn ymwneud â gweithwyr gofal iechyd	Gweithrediadau
2.9	Adolygu a diffinio prosesau newydd i sicrhau barn arbenigol ar gyfer ymchwiliadau	Gweithrediadau
2.10	Cyflawni gwelliant gweithredol	Gweithrediadau
2.11	Gwella profiad y defnyddwyr gwasanaeth	Gweithrediadau
2.12	Adolygu ein polisi ar gyhoeddi adroddiadau ymchwiliadau/ein casgliadau	Strategaeth ac Effaith
2.13	Gweithredu newid deddfwriaethol <sup>18</sup>	Gweithrediadau

## Mesur canlyniad

### Ffigwr 5 – Amcan 2: mesur canlyniad a thargedau

Mesur canlyniad	Targed
Nifer o ymchwiliadau annibynnol: a) wedi cychwyn b) wedi cau o fewn targedau amser c) ansawdd uchel	
a) Nifer ymchwiliadau annibynnol a ddechreuwyd	650-750
b) Canran ymchwiliadau annibynnol a gwblhawyd o fewn 12 mis	80%
c) Canran o ymchwiliadau annibynnol yn derbyn adolygiad iechyd gwyrdd <sup>19</sup> ar ddiwedd y cyfnod ymchwilio byw, y tro cyntaf	87%

<sup>17</sup> Gweler hefyd 6.5.

<sup>18</sup> Gweler hefyd 3.2, 4.3, a 6.8.

<sup>19</sup> Yn dynodi fod holl elfennau ymchwiliad o ansawdd da yn eu lle ac yn symud ymlaen yn amserol. Mae unrhyw argymhellion yn ymwneud â mân faterion yn unig.

## Amcan 3

# Sicrhau bod yr IPCC yn gweithredu proses apêl amserol o ansawdd uchel

Mae'r IPCC yn delio â phob apêl ynghylch peidio â chofnodi cwynion. Rydym hefyd yn delio ag unrhyw apêl ble mae'r cwyn gwreiddiol yn ymwneud ag ymddygiad uwch swyddog neu os oes rhaid atgyfeirio cwyn at yr IPCC<sup>20</sup>. Dan ein model gweithredu newydd, rydym angen parhau i sicrhau bod ein proses apeliadau yn effeithiol a bod ansawdd ein gwaith yn uchel.

Rydym wedi newid y modd yr ydym yn cynnal ac adrodd ar apeliadau mewn ymateb i adborth gan apelwyr a heddluoedd. Byddwn yn parhau i osod ansawdd yn ganolog i'r hyn a wnawn a byddwn yn adeiladu ar hyn wrth i ni newid ein model gweithredu. Mae ein mesurau perfformiad cyfredol yn ffocysu ar y cwsmer ac yn cynnwys elfennau nad ydynt o fewn ein rheolaeth uniongyrchol. Byddwn yn gweithio gyda heddluoedd i geisio sicrhau y darperir papurau cefndir i ni yn amserol, er mwyn i ni allu bodloni disgwyliadau cwsmeriaid.

Mae'r Llywodraeth wedi cyflwyno diwygiadau i Ddeddf Diwygio'r Heddlu 2002 trwy'r Ddeddf Plismona a Throsedd 2017 er mwyn symleiddio'r systemau cwynion a disgyblu'r heddlu. Bydd angen i ni ystyried goblygiad y diwygiadau hyn ar ein prosesau apêl. Bydd hyn yn cynnwys:

- > diffinio prosesau gweithredol newydd
- > myfyrio ar unrhyw newidiadau i ymarfer yn y llawlyfr gweithredu
- > darparu hyfforddiant ar y prosesau newydd

- > ystyried sut fydd newidiadau trosfwaol i'r systemau cwynion a disgyblu yn effeithio ar ein gwaith gweithredol, yn cynnwys ein cyswllt gyda'r cyhoedd a rhanddeiliaid

## Beth fyddwn ni'n ei wneud yn 2017/18?

I gyflawni'r amcan hwn, byddwn yn cyflawni'r gwaith canlynol yn 2017/18:

- > Derbyn a phrosesu oddeutu 5,700 o gwynion uniongyrchol.
- > Derbyn ac ymateb i ymholiadau.
- > Derbyn, asesu, penderfynu ar ac ymateb i oddeutu 1,400 o apeliadau na chofnodir.
- > Derbyn, asesu, penderfynu ar ac ymateb i oddeutu 1,600 o apeliadau ymchwiliadau.
- > Derbyn, asesu ac ymateb i oddeutu 200 o apeliadau datrysiad lleol, darfod a datgymhwysiad.

Rydym wedi cynllunio'r gwaith prosiect canlynol dan yr amcan hwn yn 2017/18:

### 3.1 Gweithredu fframwaith asesu ar gyfer apeliadau ac adolygiadau

Byddwn yn adeiladu ar y gwaith sydd eisoes wedi ei gwblhau ar fframwaith asesu ar gyfer ymchwiliadau ac yn datblygu hyn yn ein gwaith apeliadau ac adolygu. Bydd ein huned asesu yn

<sup>20</sup> Yn dilyn newid yn y ddeddfwriaeth ym mis Tachwedd 2012, gall heddluoedd drin rhai apeliadau eu hunain yn dibynnu ar y 'prawf corff apêl perthnasol'. Mae'r prawf hwn yn cael ei nodi yn y Rheoliadau Heddlu (Cwynion a Chamymddwyn) 2012 i

benderfynu a ddylid delio ag apeliadau eraill gan yr IPCC neu gan y prif swyddog perthnasol (gweler Canllawiau Statudol yr IPCC [para 1.27-1.28]).

penderfynu ac yn cyfathrebu'n gyflym sut fydd gwaith a gaiff ei gyfeirio atom yn cael ei drin, a byddwn yn cychwyn gwaith asesu a chynllunio cynnar ar gyfer y gwaith apêl ac adolygu a wnawn.

### 3.2 Gweithredu newid deddfwriaethol<sup>21</sup>

Fel gyda gwaith newid deddfwriaethol dan amcan dau, ni ragwelir y bydd rhai newidiadau yn dod i rym tan yr haf 2018. Er ein bod yn gwybod y bydd angen gwneud gwaith i baratoi ar gyfer hyn, mae'r manylion yn cael eu cwmpasu a diffinio ar hyn o bryd. Bydd holl effeithiau newid deddfwriaethol yn galw am hyfforddiant a diweddariadau i'n

Llawlyfr Gweithrediadau i adlewyrchu ein prosesau newydd. Trafodir y gwaith newid deddfwriaethol dan amcan strategol tri yma; bydd y gwaith yma yn cynnwys diffinio safbwyntiau polisi a sicrhau parodrwydd gweithredol ar gyfer:

- > newidiadau i'r cyfrifoldebau yn y system gwynion ar gyfer yr holl PCCs
- > diffiniad newydd o gŵyn
- > disodli apeliadau gyda'r hawl newydd i adolygiad
- > gwneud argymhellion ar gyfer camau unioni
- > gwneud penderfyniadau yn dilyn apêl ac adolygiad

**Ffigwr 6** – Amcan 3: crynodeb o brosiectau ar gyfer 2017/18

Cyf	Prosiect	Cyfarwyddfa
3.1	Gweithredu fframwaith asesu ar gyfer apeliadau ac adolygiadau	Gweithrediadau
3.2	Gweithredu newid deddfwriaethol <sup>22</sup>	Gweithrediadau

## Mesur canlyniad

**Ffigwr 7** – Amcan 3: mesur canlyniad a thargedau

Mesur canlyniad	Targed
Y ganran o'r holl apeliadau a gwblhawyd o fewn targedau amser/sy'n bodloni'r trothwy ansawdd	
a) Canran o apeliadau ymchwiliad a datrysiaid lleol a gwblhawyd o fewn 35 niwrnod gwaith	60% erbyn Ch4
b) Canran o apeliadau heb eu cofnodi, heb barhad ac wedi datgymhwyso a gwblhawyd o fewn 25 niwrnod gwaith	80% erbyn Ch4
c) Canran o'r achosion hynny a oedd yn amodol i adolygiad ansawdd a fodlonodd y trothwy ansawdd y tro cyntaf	80%

21 Gweler hefyd 2.13, 4.3, a 6.8.

22 Gweler hefyd 2.13, 4.3, a 6.8.

## Amcan 4

---

# Gwella ansawdd ymdriniaeth yr heddluoedd eu hunain o gwynion

Mae gan yr IPCC rôl bwysig o ran goruchwylio system gwynion yr heddlu yn gyffredinol i wella'r modd y delir â'r rhan fwyaf o gwynion. Mae ein Strategaeth trosolwg a hyder<sup>23</sup> yn sefydlu sut fyddwn ni'n casglu gwybodaeth a chudd-wybodaeth, o amrywiol ffynonellau, i asesu pa mor dda mae heddluoedd yn delio â chwynion ac apeliadau. Bydd hyn yn cael ei ddisodli eleni gan strategaeth cyswllt a throsolwg heddlu, a fydd yn cysylltu gyda'n strategaethau rhanddeiliaid ac ymgysylltu a chyfathrebu.

Yn allweddol i hyn mae ein Strategaeth rheoli gwybodaeth (KIM) y byddwn yn adolygu a diweddarau yn ystod 2017/18. Mae'r strategaeth yn nodi sut y byddwn yn defnyddio data a gwybodaeth, a dynnwyd o'r tu mewn a'r tu allan i'r sefydliad, er mwyn llywio ein gwaith. Mae'r data yn cynnwys: yr wybodaeth a dysgu a gasglwn wrth i ni brosesu achosion; data a gasglwn gan heddluoedd ynghylch eu triniaeth o gwynion, a beth fyddwn ni'n dysgu o grwpiau rhanddeiliaid a chymunedol.

Bydd ein comisiynwyr a staff cyswllt yr heddlu yn gweithio gyda heddluoedd i ddeall eu perfformiad ac i'w herio i wella ble fo angen. Trwy gyhoeddi Canllaw statudol ac arweiniad arall, byddwn yn sicrhau bod heddluoedd yn deall y safonau disgwylidig ac unrhyw newidiadau deddfwriaethol. Bydd hyn yn helpu gwella cysondeb ar draws y system gwynion. Byddwn hefyd yn ymgysylltu gyda heddluoedd i hyrwyddo tryloywder o ran delio â chwynion.

## Beth fyddwn ni'n ei wneud yn 2017/18?

I gyflawni'r amcan hwn, byddwn yn cyflawni'r gwaith canlynol yn 2017/18:

- > Parhau i gasglu a chyhoeddi data cwynion chwarterol a blynyddol heddluoedd ar y mathau o gwynion a dderbyniom gan holl heddluoedd Cymru a Lloegr a pha mor hir a gymer i edrych i mewn i'r hyn sydd wedi mynd o'i le.
- > Cynnal cyfarfodydd trosolwg rheolaidd i drafod agweddau rhanbarthol a chenedlaethol o ymdrin â chwynion, herio perfformiad heddluoedd, mynd ar drywydd gweithredu argymhellion a chynnig canllaw atodol ble fo'n briodol.
- > Ymgysylltu gyda'r PCCs ynghylch agweddau rhanbarthol a chenedlaethol delio â chwynion trwy gyfarfodydd rheolaidd.
- > Sicrhau fod gan PCCs a'u swyddfeydd bwyntiau cyswllt unigol ar lefelau gweithredol a strategol.
- > Cyflawni yn erbyn ein protocol gyda Chymdeithas Comisiynwyr Heddlu a Throseddu.

Rydym wedi cynllunio'r prosiectau canlynol dan yr amcan hwn yn 2017/18:

#### 4.1 Datblygu strategaeth ymgysylltu a throsolwg heddluoedd

Dan y Strategaeth rhanddeiliaid ac ymgysylltu trosfwaol, byddwn yn ysgrifennu strategaeth bwrpasol ar rôl a swyddogaeth tîm Ymgysylltu a Throsolwg yr Heddlu. Bydd y gwaith yma yn helpu hybu safonau cwynion trwy sicrhau fod heddluoedd yn dal i fod ag un pwynt cyswllt ar lefelau gweithredol a strategol sy'n gweithredu fel llwybr ar gyfer adborth ar berfformiad yr IPCC. Byddwn hefyd yn cynnal digwyddiadau ymgysylltu a hyfforddi rheolaidd. Bydd hyn yn cymryd lle'r Strategaeth trosolwg a hyder gwreiddiol ac yn cysylltu gyda'r Strategaethau Rhanddeiliaid ac ymgysylltu a Chyfathrebu.

#### 4.2 Gweithredu ateb rheoli achosion i gefnogi asesiad o adroddiadau DSI lleol

Yn dilyn marwolaeth neu anaf difrifol, mae'r IPCC yn adolygu unrhyw adroddiadau ymchwil i'w paratoi yn lleol gan heddlu. Rydym wedi gweithredu proses gyda chanllaw i'n galluogi i gyflawni'r adolygiadau hyn. Byddwn nawr yn gweithredu datrysiad rheoli achos i olrhain a chofnodi'r gwaith i adolygu'r adroddiadau hyn.

#### 4.3 Gweithredu newid deddfwriaethol<sup>24</sup>

Mae adran 22 Deddf Diwygio'r Heddlu 2002 yn caniatáu i'r IPCC cyhoeddi canllaw statudol i gyrrff plismona lleol, prif swyddogion a phobl yn gwasanaethu

gyda'r heddlu. Mae'r arweiniad statudol yn ymdrin â chwynion, materion ymddygiad a materion marwolaeth neu anaf difrifol. Dyma un o'r ffyrdd y bydd yr IPCC yn helpu cyrrff plismona lleol a heddluoedd i gydymffurfio gyda'u rhwymedigaethau cyfreithiol a chyflawni safonau uchel wrth ddelio â chwynion, cyflawni materion a materion marwolaeth neu anaf difrifol.

Bydd y Ddeddf Plismona a Throsedd 2017 yn gwneud newidiadau arwyddocaol i systemau cwynion a disgyblu'r heddlu. Byddwn hefyd yn cael rhywfaint o awdurdodaeth dros faterion yn ymwneud â'r gwasanaeth tân a'r GLAA. Bydd angen arweiniad statudol newydd i adlewyrchu'r deddfwriaeth newydd. Bydd yr arweiniad yma yn adlewyrchu ein cylch gorchwyl dros gontractwyr preifat. Trafodir y gwaith newid deddfwriaethol parthed amcan strategol 4 yma.

#### > Adolygu ein canllaw statudol i'r heddlu a chynnwys contractwyr

Bydd y canllaw yn cynnwys cwynion yn erbyn staff sydd ar gontract i wasanaeth yr heddlu, sydd nawr wedi eu cynnwys yn system gwynion yr heddlu.

#### > Adolygu rheoliadau a pharatoi canllaw statudol ar gyfer yr Asiantaeth Troseddau Cenedlaethol (NCA)

Mae'r NCA yn dod dan awdurdodaeth yr IPCC. Mae'r rheoliadau ar gyfer yr NCA i gyd yn seiliedig ar Ddeddf Diwygio'r Heddlu 2002 a rheoliadau ategol eraill, a fydd yn cael eu haddasu mewn newidiadau arfaethedig i symleiddio'r system. Unwaith y bydd y rheoliadau

wedi eu haddasu, byddwn yn cynhyrchu canllaw statudol i sefydlu sut ddylai'r NCA ddelio â chwynion.

> **Adolygu rheoliadau a pharatoi canllaw statudol ar gyfer Cyllid a Thollau Ei Mawrhydi (HMRC)**

Mae gan yr IPCC gylch gorchwyl sy'n cynnwys HMRC, ac felly mae angen i ni adolygu'r rheoliadau i nodi pa newidiadau sydd eu hangen i sicrhau eu bod yn unol â system gwynion yr heddlu. Wedi i'r rheoliadau gael eu haddasu, byddwn yn cynhyrchu canllaw statudol i sefydlu sut ddylai HMRC ddelio â chwynion.

> **Adolygu rheoliadau a pharatoi canllaw statudol ar gyfer y Swyddfa Gartref (UKBA yn flaenorol)**

Mae gan yr IPCC gylch gorchwyl sy'n cynnwys staff sy'n cyflawni rhai swyddogaethau ffiniau a mewnfudo yn y Swyddfa Gartref. Byddwn yn bwydo i mewn i ddatblygiad rheoliadau yn ymwneud â'n cylch gorchwyl i sicrhau eu bod yn adlewyrchu system gwynion yr heddlu fel fo'n briodol. Wedi cytuno ar y rheoliadau, byddwn yn datblygu canllaw statudol. Bwriadwn i hyn ddilyn y model ar gyfer arweiniad statudol i wasanaeth yr heddlu.

> **Lansio deddfwriaeth newydd gyda heddluoedd a PCCs**

Oherwydd y newidiadau i'r system gwynion a'r gwahanol rôl ar gyfer PCCs, byddwn yn ymgysylltu gyda'r PCCs a heddluoedd i alluogi trafodaeth a dealltwriaeth o'r newidiadau fydd y deddfwriaeth yn cyflwyno i'n rolau a chyfrifoldebau unigol o fewn y system.

> **Addasiadau i'r fframwaith rheoli perfformiad: i'n galluogi i gasglu data cwynion yr heddlu**

Byddwn yn ystyried goblygiadau newid deddfwriaethol ar gyfer cofnodi cwynion gan heddluoedd ac yn adlewyrchu hyn wrth gasglu data cwynion yr heddlu i'n galluogi i adrodd yn chwarterol ac yn flynyddol ar ystadegau ar gyfer Cymru a Lloegr.



## Ffigwr 8 – Amcan 4: crynodeb o brosiectau ar gyfer 2017/18

Cyf	Prosiect	Cyfarwyddfa
4.1	Datblygu strategaeth ymgysylltu a throsolwg heddluoedd	Strategaeth ac Effaith
4.2	Gweithredu ateb rheoli achosion i gefnogi asesiad o adroddiadau DSI lleol	Gweithrediadau
4.3	Gweithredu newid deddfwriaethol <sup>25</sup>	Strategaeth ac Effaith

## Mesur canlyniad

### Ffigwr 9 – Amcan 4: mesur canlyniad a thargedau

Mesur canlyniad	Targed
Canran o apeliadau wedi'u cadarnhau	
a) Canran o apeliadau ymchwiliadau wedi'u cadarnhau	Is na 39%
b) Canran o apeliadau heb eu cofnodi wedi'u cadarnhau	Is na 35%

## Amcan 5

# Gwella arferion plismona o ganlyniad i ddysgu o'n hymchwiliadau a gwaith apêl

Gall dysgu o'n gwaith gyfrannu i wella ymarfer yr heddlu. Gan weithio gydag eraill – fel yr NPCC, PCCs, y CoP, Arolygiaeth Cwnstabiliaeth Ei Mawrhydi (HMIC), defnyddwyr gwasanaeth, a chymunedau – byddwn yn sicrhau bod ein hymchwiliadau a'r system gwynion yn ei chyfanrwydd yn rhan o gylch parhaus o ddysgu ac o wella ar gyfer plismona yng Nghymru a Lloegr.

Byddwn yn parhau i weithio gyda PCCs, y CoP, HMIC a heddluoedd i sicrhau y nodir dysgu, ei weithredu a'i fewnosod mewn plismona ar bob lefel o'r gwasanaeth. Gydag amser, bydd hyn yn helpu gwella a hysbysu perfformiad, safonau a hyfforddiant, ac yn atal materion rhag codi.

Mae ein Strategaeth KIM, a fydd yn cael ei hadolygu eleni, yn sicrhau ein bod yn casglu, defnyddio a rhannu'r wybodaeth sydd gennym fel sefydliad. Mae cael ymagwedd strwythuredig a strategol i reoli gwybodaeth a dealltwriaeth yn ein galluogi i:

- > ddangos effaith ein gwaith
- > weithio'n effeithiol
- > nodi themâu a thueddiadau yn ein gwaith
- > nodi argymhellion a wnaethom mewn meysydd penodol a chanlyniadau'r rhain

## Beth fyddwn ni'n ei wneud yn 2017/18?

I gyflawni'r amcan hwn, byddwn yn cyflawni'r gwaith canlynol yn 2017/18:

- > Byddwn yn parhau i gyhoeddi bwletinau Dysgu Gwersi, sy'n sefydlu dysgu o ymchwiliadau'r IPCC a'r rhai a gyflawnir gan wasanaeth yr heddlu yn lleol. Mae'r bwletin yn helpu ysgogi gwelliannau ym mholisi, ymarfer a hyfforddiant yr heddlu. Dengys adborth gan yr heddlu a rhai nad ydynt yn randdeiliaid y byddant yn parhau i edrych yn bositif ar y bwletin.
- > Defnyddio dysgu o'n gwaith i hysbysu argymhellion dysgu cenedlaethol a lleol ac ymateb i adolygiadau ac ymgynghoriadau allanol sy'n berthnasol i system gwynion allanol yr heddlu.
- > Rhannu dysgu o'n gwaith gyda HMIC ac Arolygiaeth Carchardai Ei Mawrhydi (HMIP) i hysbysu eu harchwiliadau.
- > Crynhoi a chyhoeddi ystadegau cenedlaethol blynyddol ar farwolaethau yn dilyn cyswllt â'r heddlu.
- > Parhau i weithio ar feysydd polisi – megis marwolaethau dan gystodaeth, iechyd meddwl, stopio a chwilio, trais domestig, rhywedd a Thasers – a defnyddio dysgu o'n gwaith i hysbysu ymarfer plismona gweithredol.
- > Sefydlu a chynnal cyfarfodydd ymgysylltu anffurfiol rheolaidd gyda dylanwadwyr cenedlaethol a rhanbarthol allweddol, a chreu fframwaith ar gyfer sefydlu memoranda cyd-ddealltwriaeth. Bydd hyn yn sefydlu

meini prawf clir ar gyfer pryd ddylid sefydlu cytundebau, ac yn sicrhau fod perchnogion perthynas yn bodoli ar gyfer pob cytundeb.

Rydym wedi cynllunio'r prosiect canlynol dan yr amcan hwn yn 2017/18:

### 5.1 Ysgrifennu Strategaeth a chynllun gweithredu KIM

Roedd ein Strategaeth KIM wreiddiol yn rhedeg o 2014–17. Bydd yn cael ei hadolygu a'i diweddarau gyda'r

weledigaeth ar gyfer y tair blynedd nesaf a chynllun gweithredu yn cael ei ddatblygu. Roedd y strategaeth wreiddiol yn ffocysu ar sefydlu a chyflwyno'r swyddogaeth i'r sefydliad. Bydd ffocws yr ail strategaeth ar adeiladu'r swyddogaeth ac arddangos rhagoriaeth yn y maes.

## Ffigwr 10 – Amcan 5: crynodeb o brosiectau ar gyfer 2017/18

Cyf	Prosiect	Cyfarwyddfa
5.1	Ysgrifennu Strategaeth a chynllun gweithredu KIM	Strategaeth ac Effaith

## Mesur canlyniad

### Ffigwr 11 – Amcan 5: mesur canlyniad a tharged

Mesur canlyniad	Targed
Canran o randdeiliaid sy'n credu fod yr IPCC yn effeithiol	
a) Canran o randdeiliaid sy'n credu fod yr IPCC yn effeithiol o ran codi safonau mewn heddluoedd <sup>26</sup>	I wella ar 42%
a) Canran o argymhellion dysgu a dderbyniwyd	95%

<sup>26</sup> Oherwydd y gwahaniaethau clir yn y mathau o randdeiliaid sydd gan yr IPCC, yn ogystal â'r nifer fwyaf o bell ffordd o randdeiliaid heddlu yn y sampl, mae'r holl ddata wedi ei

rannu yn dri grŵp (ac yn is-grwpiau pellach ble fo angen); Rhanddeiliaid Heddlu, Eraill yn fframwaith atebolrwydd yr heddlu a Rhanddeiliaid nad ydynt yn heddlu.

## Amcan 6

---

# Sicrhau bod yr IPCC yn addas i'r diben, yn ystwyth, yn gallu rheoli ehangu arwyddocaol ac yn cynrychioli'r cymunedau yr ydym yn eu gwasanaethu

Disgwylir i'n rhaglen ehangu ddod i ben yn ystod 2017/18. Yn rhan o'r gwaith yma, fe wnaethom ddatblygu Model Gweithredu Targed newydd i'n galluogi i gyflawni'r ehangiad hwn yn effeithiol. Mae hyn yn ein galluogi i ganolbwyntio nawr ar ansawdd a phrydlondeb – hybu ein ffocws ar fodloni anghenion defnyddwyr a rhanddeiliaid, ac ar welliannau y gall ein gwaith gyflawni i system gwynion yr heddlu a phlisma yn gyffredinol. Mae hefyd yn golygu y gallwn ddelio'n fwy effeithiol ac effeithlon gyda'r cynnydd arwyddocaol mewn ymchwiliadau annibynnol yr ydym yn eu cyflawni.

Ynghyd ag ehangu, ac fel yr esboniwyd yn flaenorol, byddwn yn paratoi ar gyfer gweithredu newid deddfwriaethol i system gwynion yr heddlu a newidiadau llywodraethu i'r sefydliad wrth i ni drosi i'r IOPC. Bydd yna gryn dipyn o newid deddfwriaethol a gwaith llywodraethu er mwyn paratoi ar gyfer hyn, gyda rhai o'r manylion wedi eu nodi isod. Ni fydd y newid hwn yn newid rôl a chylch gorchwyl y sefydliad yn arwyddocaol. Fodd bynnag, bydd yn addasu ein strwythur llywodraethu fel bod gennym un pennaeth, dan deitl y Cyfarwyddwr Cyffredinol, a Bwrdd, a fydd yn cynnwys mwyafrif o gyfarwyddwyr anweithredol. Byddant yn darparu craffu a herio penderfyniadau'r Cyfarwyddwr Cyffredinol.

Ffrwd bwysig yn ein strategaeth TGCh yw'r newid arfaethedig ac wedi ei reoli yn ein prif gontract cyflenwi TGCh cyfredol. Bydd hyn yn galw am weithredu'r cynllun i symud ac amnewid gwasanaethau TGCh eleni. Ar yr un pryd, byddwn yn parhau i weithredu ein strategaeth ystadau gyda'r ffocws eleni ar ail-leoli i'n swyddfa yn High Holborn.

Wrth i ni baratoi ar gyfer sefydlu'r IOPC, bydd ein gwerthoedd yn dal i fod yn ganolog i'r sefydliad. Byddwn yn parhau i weithio i wella ein prosesau, sut ydym yn gweithio gyda sefydliadau eraill, ein gwybodaeth rheoli, ein gallu a'n perfformiad.

Rydym wedi ymrwymo i hyrwyddo cydraddoldeb ac amrywiaeth a chefnogi diwylliant lle rydym yn rhoi gwerth gwirioneddol ar wahaniaeth.

Rydym yn cydnabod bod ein gallu i gyflawni ein hamcanion strategol yn dibynnu i raddau helaeth iawn ar ymrwymiad ein staff. Rydym wedi ymrwymo i'w chefnogi hwy a'u rheolwyr wrth arwain a delio â newid, tra'n parhau i berfformio i safon uchel wrth ddarparu ein gwasanaethau craidd.

## Beth fyddwn ni'n ei wneud yn 2017/18?

Mae'r swyddogaethau canlynol yn cefnogi cyflawni'r amcan hwn.

### > Technoleg Gwybodaeth a Chyfathrebu (TGCh)

Mae hyn yn cynnwys:

- sicrwydd diogelwch a gwybodaeth
- cefnogi gwefan allanol yr IPCC
- darparu gwasanaethau teleffoni symudol a thelathrebu a rhwydwaith sefydlog
- rheoli cyflenwyr TGCh ar gontract allanol a chyllid a chontractau cysylltiedig
- rheoli cyflawniad gwasanaeth TGCh o ddydd i ddydd, cefnogaeth a datblygiad
- cefnogi KIM a gwybodaeth busnes ac adrodd
- cefnogi a chynnal caledwedd a meddalwedd trydydd parti

Mae gofynion newid deddfwriaethol yn gofyn am fwy o ddefnydd o fethodoleg datblygu hyblyg ar gyfer ein systemau y byddwn yn eu gweithredu.

Mae'r swyddogaeth hon hefyd yn cynnwys ein:

- Tîm Rhyddid Gwybodaeth a Diogelu Data
- rheoli archifau a chofnodion
- gweinyddu digwyddiadau critigol
- rheoli darparwr cyflogres ar gontract allanol

Bydd y swyddogaeth hefyd yn cefnogi darparu gwybodaeth i'r Ymchwiliad Annibynnol i Gam-drin Plant yn Rhywiol (IICSA).

### > Adnoddau Dynol (AD)

Mae hyn yn cynnwys:

- cefnogi trosiant staff Hillsborough
- cyngor a chefnogaeth ar gysylltiadau cyflogaeth
- cyngor a chefnogaeth ar recriwtio
- AD trafodaethol
- darparu deunydd cyngor ac arbenigedd AD i weithredu newid deddfwriaethol a llywodraethu yn adrannau'r IPCC

### > Dysgu a Datblygu Corfforaethol

Mae hyn yn sicrhau bod cyflawniad ein Dysgu a Datblygu ar draws y busnes:

- wedi ei alinio gydag amcanion strategol a blaenoriaethau busnes
- yn gweithredu'r cynllun newydd
- yn cydlynu cyflawniad ymsefydlu ac arweinyddiaeth gorfforaethol a datblygu rheolaeth

### > Cyllid

Mae hyn yn cynnwys:

- cefnogaeth ariannol effeithiol ar draws yr IPCC
- cynnal rheolaeth dros arian parod, asedau ac atebolrwydd a sefydliad
- prosesu trafodion yn effeithiol
- arddangos atebolrwydd a chydymffurfiad i'r Pwyllgor Archwilio a Risg, Senedd a'r Swyddfa Gartref trwy'r cyfrifon blyneddol, adroddiadau rheolaidd a'r fframwaith rheoli

### > Ystadau a Chaffael

Mae hyn yn cynnwys:

- cefnogi'r busnes ym mhob agwedd o gaffael
- sicrhau y cyflawnir gwerth gorau a chydymffurfiad ar holl wariant yr IPCC
- cynorthwyo a chefnogi gyda chaffael trafodaethol a chysoniadau ariannol
- cyflawni gwasanaeth cyfleusterau sy'n sicrhau fod ein hadeiladau a gwasanaethau yn addas i'r diben
- rheoli contractau cyflenwyr trydydd parti'r IPCC
- darparu gwasanaeth iechyd a diogelwch o safon i'r sefydliad

### > Cyfathrebu

Mae hyn yn darparu cefnogaeth a chyngor i'r holl staff ar:

- gysylltiadau â'r cyfryngau
- cyfathrebu mewnol
- cyfathrebu digidol
- cynnwys a dyluniad

### > Cyfreithiol

Mae hyn yn cynnwys:

- darparu cyngor cyfreithiol ac arweiniad i'r Comisiwn a staff
- darparu cyngor cyfreithiol ac arweiniad ar achosion proffil uchel a chymhleth
- darparu adroddiadau achos
- darparu gallu i gyflwyno mewn gwrandawiadau disgyblu
- cynghori ar unrhyw fater yn ymwneud â'r fframwaith cyfreithiol y mae'r IPCC yn gweithredu ynddi

- darparu cyngor cyfreithiol ac arweiniad i ymchwiliadau annibynnol ac a reolir yr IPCC, ac i apeliadau o ymchwiliadau a oruchwylir a lleol
- cynorthwyo gydag agweddau cyfreithiol datblygu polisi a newid deddfwriaethol

### > Perfformiad

Mae hyn yn cynnwys:

- adrodd ar berfformiad ar lefel gorfforaethol
- adrodd ar y fframwaith perfformiad ar lefel heddlu

### > Cynllunio Busnes a Phrosiectau

Mae hyn yn cynnwys:

- cynllunio strategol a busnes
- darparu cymorth a chyngor i'r rhaglen gorfforaethol a phrosiectau

### > Risg ac Archwilio

Mae hyn yn cynnwys:

- cefnogi prosesau sicrwydd y Prif Swyddog Gweithredol a'r Pwyllgor Archwilio a Risg
- rheoli sicrwydd archwiliad mewnol
- rheolaeth risg strategol

### > Y Rhaglen Newid

Mae hyn yn darparu:

- mewnbwn, trosolwg a chefnogaeth prosiect i gyfarwyddiaethau i gyflawni'r newidiadau gofynnol i'n strwythurau llywodraethu ac i adlewyrchu newid deddfwriaethol

### > Cydraddoldeb ac Amrywiaeth

Mae hyn yn cefnogi cyflawniad gwaith cydraddoldeb ac amrywiaeth ar draws y busnes yn cynnwys:

- cwblhau asesiadau effaith cydraddoldeb
- gweithredu ein cynllun gweithredu cydraddoldeb ac amrywiaeth
- monitro ac adolygu ein fframwaith rheoli perfformiad cydraddoldeb ac amrywiaeth
- ein chwe rhwydwaith staff, gyda ffocws gan bob un ar nodwedd warchoddedig
- mynychu fforymau cydraddoldeb ac amrywiaeth allanol i feincnodi ein gwaith yn erbyn eraill ac i ystyried arfer gorau mewn manau eraill
- adolygu ein polisiau i sicrhau eu bod yn unol â Deddf Cydraddoldeb 2010

Rydym wedi cynllunio'r gwaith prosiect canlynol dan yr amcan hwn yn 2017/18:

### 6.1 Cyflawni'r trosiant o'n contract TG

Ffrwd bwysig yn ein strategaeth TGCh 2015-2021 yw'r newid arfaethedig ac wedi ei reoli yn ein prif gontract cyflenwi TGCh cyfredol. Bydd y prosiect hwn yn cynnwys gweithredu'r cynllun i symud ac amnewid ein gwasanaethau TGCh, gan ystyried y risgiau i barhad busnes, y costau, y risgiau i gywirdeb technegol a chymhlethdod y mudo.

Yn 2017/18 byddwn yn dynodi ac yn symud neu amnewid set ddiffiniedig o wasanaethau TGCh trwy gyfuniad o gontractau allanol ac, o bosibl, darpariaeth fewnol. Bydd y gwaith hwn hefyd:

- > Yn dod â'r gefnogaeth bwrdd gwaith a dderbyniwn gan contractwr i mewn i'r busnes fel ei fod yn cael ei gyflawni'n fewnol. Bydd hyn yn golygu datblygu proses newydd i ddarparu'r swyddogaeth hon.
- > Ystyried amnewid ein gliniaduron a dyfeisiau symudol cyfredol i'n darparu â mwy o fudoled. Byddwn yn ystyried y gwahanol broffiliau defnyddwyr yn y busnes a'u hanghenion a gofynion ar gyfer y dyfeisiau hyn. Byddwn hefyd yn sicrhau fod y dyfeisiau hyn yn hybu ein heffeithiolrwydd i gyflawni ein gwaith.

### 6.2 Gweithredu'r strategaeth ystadau

Yn 2015/16 fe ddatblygom strategaeth Ystadau gynhwysfawr i dywys ein penderfyniadau ar eiddo yn y dyfodol a sicrhau y bodlonwyd ein gofynion gweithredol. Mae'r strategaeth yn cwmpasu pum mlynedd (2015-2020) sy'n gyfnod ble bydd mwyafrif o brydlesau ein hystâd yn dod i ben neu'n torri. Yn 2017/18, bydd gwaith yn y maes hwn yn cynnwys:

- > Cychwyn y prosiect i ail-leoli ein swyddfa yn High Holborn i'r ganolfan Uned Eiddo'r Llywodraeth yn Canary Wharf, a fydd yn digwydd yn gynnar yn 2018. Bydd y prosiect yn ystyried sawl agwedd o sut ydym yn gweithio i sicrhau ein bod yn sefydlu swyddfa newydd sy'n bodloni ein gofynion gweithredol orau.
- > Ymgysylltu gydag Uned Eiddo'r Llywodraeth ar ein hanghenion llety yn y dyfodol wrth i'r dyddiadau torri/terfynu prydles nesáu mewn swyddfeydd eraill.

### 6.3 Cwblhau adolygiadau polisi ac arweiniad AD

Yn 2017/18 byddwn yn cyflawni gwaith ar adroddiadau cyflog cyfartal a chyflog rhywiâu. Rydym hefyd yn bwriadu adolygu polisiâu penodol a datblygu canllaw mewn perthynas â:

- > disgyblaeth a diswyddo
- > rheoli perfformiad
- > rheoli absenoldeb salwch
- > gwyliau
- > recriwtio a dethol

### 6.4 Gweithredu Resourcelink

Bydd hyn yn cymryd lle ein system AD gyfredol i gynnig mwy o swyddogaethau i ni ac i wneud ein prosesau AD yn fwy effeithiol.

### 6.5 Gweithredu'r Strategaeth ansawdd<sup>27</sup>

Byddwn yn parhau i weithredu ein Strategaeth ansawdd yn 2017/18. Yn ogystal â'r gwaith a amlygwyd dan amcan 6, byddwn yn:

#### > Datblygu fframwaith ansawdd a gytunwyd

Bydd hyn yn ystyried pob maes o'r sefydliad, yn unol gyda'n Strategaeth ansawdd. Bydd y fframwaith yn sefydlu safonau ansawdd, sicrwydd ansawdd cymesur a mecanweithiau gwelliant parhaus ar draws ein busnes, gan ffocysu ar feysydd o risg uwch.

### 6.6 Cyflawni gwelliannau data

Byddwn yn parhau i gyflawni ein prosiect i wella ein gwaith cipio data. Nod y prosiect yw hybu safonau mewn cipio

data gweithredol trwy:

- > ddiffinio'r gofyniad cipio
- > gwella cyfarwyddyd
- > gwella hyfforddiant
- > atebolrwydd

### 6.7 Cydlynu safonau iaith Gymraeg

Bydd Safonau Iaith Gymraeg newydd dan Fesur y Gymraeg 2011<sup>28</sup> yn gosod dyletswydd ar sefydliadau, yn cynnwys yr IPCC, i sicrhau nad yw'r Gymraeg yn cael ei thrin yn llai ffafriol na'r Saesneg. Bydd angen i ni barhau i gydymffurfio gyda'r safonau hyn yn 2017/18 a byddwn yn gweithio i sicrhau ein bod yn barod i weithredu'r holl safonau erbyn y dyddiad a gytunwyd.

### 6.8 Gweithredu newid deddfwriaethol<sup>29</sup>

Mae'r gwaith newid deddfwriaethol a grybwyllwyd yn flaenorol yn y Cynllun Busnes hwn yn cwmpasu mwy nag un o'n hamcanion strategol. Trafodir gwaith parthed amcan strategol 6 yma.

#### > Cwblhau dadansoddiad anghenion dysgu penodol newid deddfwriaethol

Mae hyn er mwyn nodi unrhyw anghenion dysgu neu fylchau ar draws y sefydliad yn deillio o newidiadau deddfwriaethol a llywodraethu.

#### > Parodrwydd gweithredol ar gyfer cyflwyno 'uwch gwynion'<sup>30</sup>

Bydd hyn yn cyflawni newidiadau neu'n gwella ein prosesau, ble fo'n briodol, i sicrhau ein bod yn weithredol barod i weithio gyda HMIC ar y system ar gyfer plismona uwch gwynion.

<sup>27</sup> Gweler hefyd 2.6.

<sup>28</sup> [www.legislation.gov.uk/mwa/2011/1/contents](http://www.legislation.gov.uk/mwa/2011/1/contents)

<sup>29</sup> Gweler hefyd 2.13, 3.2, a 4.3.

<sup>30</sup> Bydd uwch gwynion yn galluogi sefydliadau, megis elusennau a grwpiau eirioli, i fynegi cwynion ar ran y cyhoedd ynghylch patrymau neu dueddiadau mewn plismona sy'n achosi niwed neu anfantais ac a allai danseilio cyfreithlondeb. HMIC fydd â pherchnogaeth o'r system.



> **Adolygu systemau ac adrodd ar gyfer effaith ar gynnyrch KIM (ffynonellau data)**

Dan y prosiectau newid deddfwriaethol a llywodraethol, mae angen cryn dipyn o newidiadau TGCh. Felly hefyd, bydd angen sefydlu prosesau newydd. Pan fydd cynlluniau wedi eu creu, rhaid i'r tîm KIM eu hasesu ac ystyried eu heffaith ar gynnyrch a gwasanaethau KIM cyfredol – megis KnowledgeBase<sup>31</sup> a'r model gwybodaeth.

> **Gofynion adrodd o'r ddeddfwriaeth newydd**

Wrth i'n systemau a phrosesau newid i adlewyrchu'r ddeddfwriaeth newydd, byddwn hefyd yn cipio a datblygu'r gofynion newydd fydd yn effeithio ar yr adrodd a gynhyrchwn. Mae ein hadrodd yn ein helpu i fonitro ein cynnydd yn erbyn ein hamcanion a mesurau canlyniadau, a allai fod angen eu newid i adlewyrchu cyfrifoldebau neu gylchoedd gwaith newydd. Maent yn ein helpu i hybu arbedion effeithlonrwydd a chynhyrchu gwybodaeth y gallwn ei rhannu gyda rhanddeiliaid a'r cyhoedd.

## 6.9 Cyflawni newid llywodraethol

Bydd strwythur llywodraethu newydd yr IOPC yn cynnwys:

- > un pennaeth unigol i'r sefydliad, a elwir yn Gyfarwyddwr Cyffredinol, gyda holl bwerau deddfwriaethol a chyfrifoldebau swyddog cyfrifyddu; bydd hyn yn benodiad gan y Goron
- > bwrdd unedol, gyda mwyafrif o aelodau anweithredol
- > strwythur gweithredol rhanbarthol gyda phwerau i wneud penderfyniadau wedi dirprwyo gan y Cyfarwyddwr Cyffredinol
- > cyfres o swyddogaethau cenedlaethol yn cefnogi'r gweithrediadau rhanbarthol

Erbyn dechrau'r flwyddyn fusnes nesaf, bydd yr IPCC yn cael ei adnabod fel yr IOPC. I ddatblygu a newid i adlewyrchu'r strwythur llywodraethu newydd hwn, rydym wedi rhannu cyflawniad y gwaith hwn yn becynnau gwaith, i'w cyflawni ar draws y busnes. Bydd hyn yn cynnwys gwaith cyfathrebu o ran newidiadau i strwythurau llywodraethu a newid yr IPCC i'r IOPC. Bydd hefyd yn cynnwys gwaith i ystyried y fframwaith dirprwyo, a newidiadau i'n fframwaith ar gyfer gwneud penderfyniadau. Y pecynnau gwaith yw:

> **Newidiadau deddfwriaethol (yn ymwneud â newid llywodraethol)**

I ddeddfu'r ddeddfwriaeth yn Neddf yr Heddlu a Throsedd 2017, byddwn yn parhau i weithio gyda'r Swyddfa Gartref i sicrhau fod deddfwriaeth eilaidd yn adlewyrchu'r newidiadau gofynnol yn ystod y flwyddyn hon er mwyn i'r IOPC ddechrau gweithio.

> **Cwblhau recriwtio ar gyfer rolau uwch yn yr IOPC**

Bydd y gwaith yma yn cael ei gefnogi gan AD i sicrhau ein bod yn recriwtio a phenodi i'r uwch strwythurau newydd sy'n ofynnol gan yr IOPC. Bydd y pecyn gwaith hwn hefyd yn ystyried y staff rydym eu hangen i gefnogi rolau uwch.

<sup>31</sup> Mae'r KnowledgeBase yn ein galluogi i rannu gwybodaeth fewnol ar draws y sefydliad.

### > Cyflawni hyfforddiant corfforaethol ar gyfer yr IOPC

Bydd y gwaith hwn yn cynnwys:

- datblygu a gweithredu ymsefydlu a hyfforddiant ar gyfer rolau rheoli uwch newydd
- cynnal dadansoddiad o anghenion dysgu ac o'r bylchau ar draws y sefydliad ac yn benodol yn Gweithrediadau, yn deillio o'r newid mewn strwythurau llywodraethu
- cyflawni dysgu a datblygu ar gyfer staff gweithredol i gynnwys:
  - cefnogaeth ar gyfer trosiant achosion
  - cefnogaeth ar gyfer rolau gweithredol newydd
  - cefnogaeth ar gyfer staff presennol
- darparu sesiynau ymwybyddiaeth ar gyfer holl staff

### > Datblygu cynllun sefydliadol islaw uwch reolwyr

Bydd y gwaith yma yn dadansoddi'r rolau gofynnol yn y gyfarwyddfa Gweithrediadau islaw'r strwythur uwch a sut fyddwn ni'n gweithio'n rhanbarthol.

### > Cyflawni ymgynghoriad ar strwythur yr IOPC

Yn dilyn datblygiad cynnig ymgynghori ar y strwythurau newydd ar draws y sefydliad, byddwn yn cynnal ymarfer ymgynghori gyda staff ar y strwythur newydd.

### > Adolygu dogfennau corfforaethol ac adroddiadau

Bydd y gwaith yma yn ystyried yr effaith ar ein dogfennau corfforaethol ac unrhyw ddiwygiadau sydd eu hangen oherwydd y newid mewn llywodraethu.

Bydd yn cynnwys:

- adolygu ein Cynllun busnes 2017/18 a datblygu Cynllun corfforaethol newydd ar gyfer yr IOPC
- adolygu a datblygu ein gofynion adrodd mewnol i adlewyrchu strwythurau newydd
- adolygu fframweithiau rheoli perfformiad
- adolygu polisiau corfforaethol eraill

### > Cwblhau newidiadau i systemau corfforaethol ar gyfer yr IOPC

Byddwn yn addasu rhai o'n systemau corfforaethol, megis systemau cyflogres, cyfrifo ac AD i adlewyrchu ein bod yn sefydliad newydd a bod gennym strwythurau newydd.

### > Trosiant achosion

Wrth i ni symud tuag at un llinell o atebolrwydd, ni fydd gennym Gomisiwn mwyach. Bydd yn rhaid i ni ystyried effaith hyn ar achosion cyfredol. Byddwn yn sicrhau fod yr achosion hyn yn cael eu trosi i ddull gweithredu newydd cyn diwedd y flwyddyn.

### > Dirprwyo a phrosesau

Byddwn yn ystyried effaith newidiadau llywodraethu ar y gwaith ymchwiliadau ac apeliadau a gyflawnwn. Byddwn yn ystyried sut fydd dirprwyo a phrosesau yn ein strwythur presennol yn gweithio yn y strwythur newydd.

### > Diweddarau'r Llawlyfr Gweithrediadau (llywodraethu)

Bydd angen diweddarau'r Llawlyfr Gweithrediadau i adlewyrchu strwythurau a phrosesau newydd. Mae'r llawlyfr yn hysbysu ein staff ynghylch ein prosesau ac yn sicrhau cysondeb dull

gweithredu ar yr achosion ac apeladau yr ydym yn delio â hwy.

> **Cyflawni brandio'r IOPC**

Byddwn yn creu brand addas ar gyfer yr IOPC, a fydd yn cael ei ddefnyddio ar draws ein holl sianelau, gan gynnwys deunydd wedi ei argraffu a llwyfannau digidol. Bydd hyn hefyd yn cynnwys gwefan newydd. Bydd ein brand newydd yn broffesiynol, adnabyddadwy, awdurdodol ac yn meithrin hyder ynom ni a'n gwaith. Bydd yn adeiladu ar y meysydd o adborth positif a dderbyniom yn ddiweddar yn ein

harolygon rhanddeiliaid a defnyddwyr gwasanaeth, ac yn cefnogi gweithrediad ein strategaeth Cyfathrebu.

> **Cwblhau newidiadau TGCh ar gyfer yr IOPC**

Bydd angen i'r systemau a ddefnyddiwn i gofnodi ein gwaith adlewyrchu dulliau newydd o weithio. Bydd hefyd angen i ni ystyried effaith newid deddfwriaethol ar ein gwaith presennol – er enghraifft, ein gwaith KIM.

**Ffigwr 12** – Amcan 2: crynodeb o brosiectau ar gyfer 2017/18

Cyf	Prosiect	Cyfarwyddfa
6.1	Cyflawni'r trosiant o'n contract TG	Adnoddau
6.2	Gweithredu'r Strategaeth ystadau	Adnoddau
6.3	Cwblhau adolygiadau polisi ac arweiniad AD	Newid
6.4	Gweithredu Resourcelink	Newid
6.5	Gweithredu'r Strategaeth ansawdd <sup>32</sup>	Strategaeth ac Effaith
6.6	Cyflawni gwelliannau data	Strategaeth ac Effaith
6.7	Cydlynu Safonau iaith Gymraeg	Strategaeth ac Effaith
6.8	Gweithredu newid deddfwriaethol <sup>33</sup>	Newid
6.9	Cyflawni newid llywodraethol	Newid

**Mesur canlyniad**

**Ffigwr 13** – Amcan 6: mesur canlyniad a tharged

Mesur canlyniad	Targed
Sgôr ymgysylltu arolwg staff	61%

32 Gweler hefyd 2.6.

33 Gweler hefyd 2.13, 3.2, a 4.3.



# **3** Cyllid yn 2017/18

Mae'r IPCC wedi ei ariannu gan y Swyddfa Gartref trwy gymorth grant. Rydym yn derbyn hyn trwy'r flwyddyn mewn rhandaliadau wedi eu halinio i'n gwariant ar gyflogau a gwasanaethau. Ein Swyddog Cyfrifyddu (y Prif Weithredwr) sy'n gyfrifol am sicrhau y defnyddir y cymorth grant ar gyfer y dibenion a gyflwynwyd gan y Senedd. Mae'r Swyddfa Gartref wedi sefydlu amodau a thelerau manwl mewn dogfen fframwaith sy'n sicrhau cydbwysedd priodol o sicrhau rheolaeth ofalgar dros gyllid cymorth grant; cyflawni gwerth am arian; a darparu sicrwydd fod cyllid yn cael ei ddefnyddio fel y bwriadwyd.

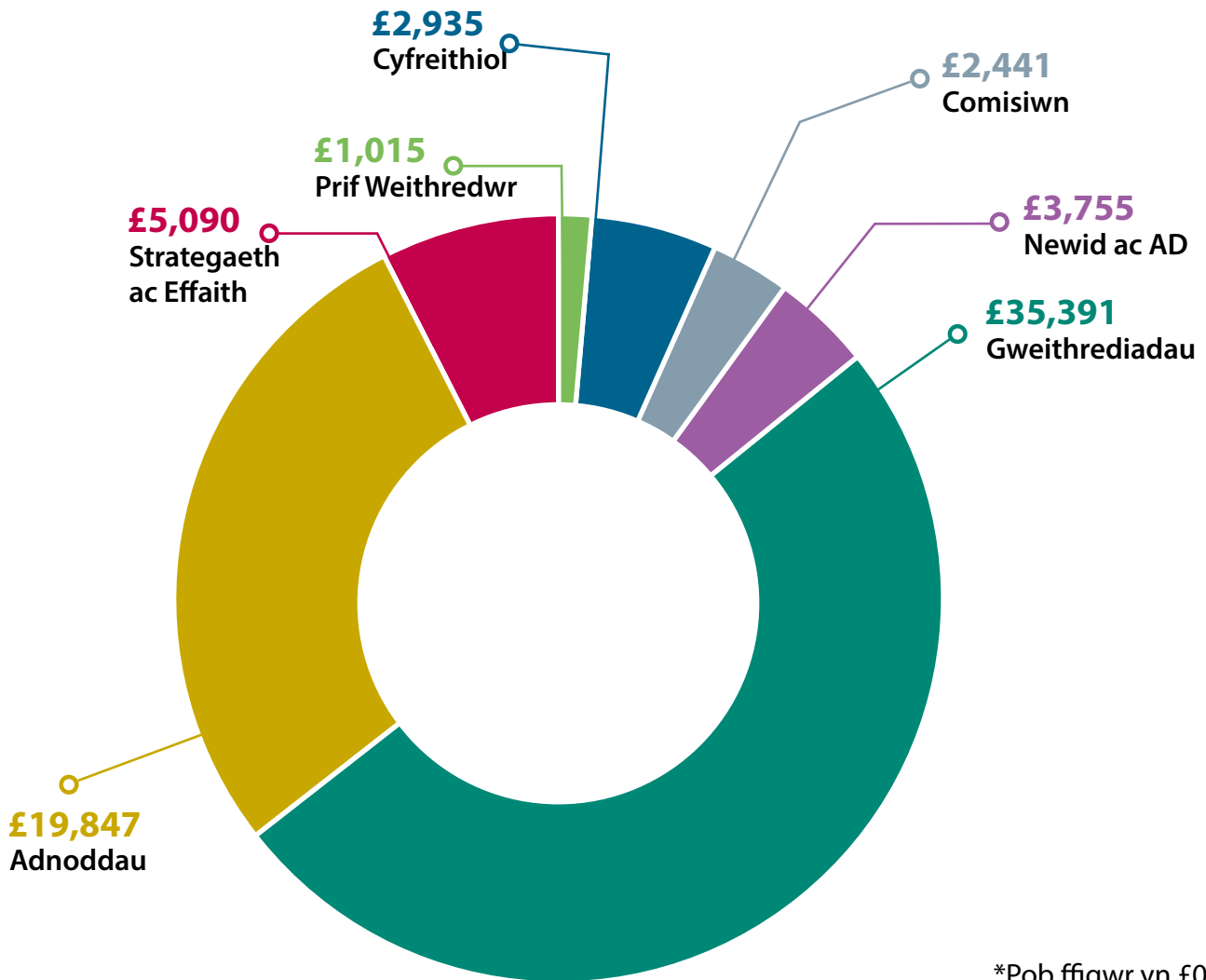
Mae cyllidebau'r IPCC yn cael eu neilltuo i'r gyfarwyddfa sydd yn y safle gorau i ddarparu rheolaeth effeithiol a chyflawni gwerth am arian ar wariant ar y blaenoriaethau a nodwyd yn ein cynllun busnes. Yn ogystal, mae'r IPCC yn derbyn cyllid wedi'i glustnodi gan y Swyddfa Gartref i gwblhau ein hymchwiliad annibynnol yn dilyn cwest Hillsborough.

Yn 2017/18, bydd yr IPCC yn derbyn cyllid refeniw o £70.5m (£69.4m ar gyfer 2016/17) ac fe neilltuir cyllid cyfalaf o £1.580m (£2.130m yn 2016/17).

## Ffigwr 14 – Cyllid IPCC 2017/18

Cyfarwyddfa	Blaenoriaethau cynllun busnes £000	Hillsborough £000	Cyfanswm £000
Prif Weithredwr	1,015	-	1,015
Newid ac AD	3,755	-	3,755
Comisiwn	2,301	140	2,441
Cyfreithiol	2,845	90	2,935
Gweithrediadau	32,169	3,222	35,391
Adnoddau	17,649	2,198	19,847
Strategaeth ac Effaith	4,716	374	5,090
<b>Cyfanswm</b>	<b>64,450</b>	<b>6,024</b>	<b>70,474</b>

## Dadansoddiad o gyllid busnes craidd ar gyfer 2017/18\*



\*Pob ffigwr yn £000

Yn 2017/18, mae ein gwariant cyfalaf wedi ei ffocysu ar ein gofynion ystadau a datblygiadau TGCh. Ar gyfer gwariant ystadau, bydd hyn yn cynnwys ail-leoli o'n swyddfa yn Llundain yn High Holborn i ganolfan y llywodraeth yn Canary Wharf. Mae hyn wedi ei sefydlu ac yn cael ei

redeg gan Uned Eiddo'r Llywodraeth. Bydd ein buddsoddiad mewn TGCh yn ein galluogi i weithredu'r newidiadau arfaethedig i system gwynion gyffredinol yr heddlu fel y sefydlwyd yn Neddf yr Heddlu a Throsedd 2017.



**4**

# Targedau Perfformiad

Mae'r adran hon yn nodi'r mesurau canlyniadau a thargedau pennawd ar gyfer pob un o'n hamcanion strategol a fydd yn gwella hyder y cyhoedd yn gyfunol yn system gwynion yr heddlu. Yn hanesyddol, rydym wedi mesur hyder cyffredinol bob dwy i dair blynedd. Eleni, byddwn yn ychwanegu at yr olwg fanwl gyfnodol honno ar hyder y cyhoedd gyda thraciwr rheolaidd o'r prif ddangosyddion.

Mae ein targedau wedi eu gosod i sicrhau gwelliant parhaus yn gymharol i'r perfformiad blaenorol, a adroddir yn ein Hadroddiad Blynyddol. Mae'r targedau hefyd yn ystyried yr adnoddau sydd ar gael ac yn rhagweld galw ar gyfer ein gwasanaethau, ac wedi eu cynllunio i sicrhau fod ein defnyddwyr gwasanaeth yn gwybod beth i'w ddisgwyl gennym.

Bydd gennym gapasiti ymchwilio atodol flwyddyn nesaf ac er y bydd rhywfaint o hynny yn cael ei amsugno gan nifer cymharol fach o ymchwiliadau cymhleth ac sy'n ddefnyddwyr dwys o adnoddau i'r hyn yr ydym wedi rheoli yn flaenorol, credwn fod yna gwmpas o hyd i gynyddu'r nifer targed o ymchwiliadau i 650. Yn ddibynnol ar raddfa a chyfansoddiad yr ymchwiliadau, gallai'r rhif hwnnw fod yn uwch fyth.

Yn ddiweddar rydym wedi datblygu ffyrdd i fesur ansawdd mewn ymchwiliadau ac apeliadau a byddwn yn adrodd arnynt am y tro cyntaf eleni. Rydym hefyd yn parhau i ddatblygu ein sianelau ar gyfer derbyn adborth gan gwsmeriaid a barnau rhanddeiliaid ynghylch ein perfformiad. Yn y dyfodol, bydd y rhain yn ein galluogi i roi darlun mwy cyflawn o'n perfformiad yn erbyn ein hamcanion craidd.

## Mesur canlyniad

### Ffigwr 15 – Targedau amcan strategol yr IPCC 2017/18

Amcan	Mesur canlyniad	Targed
1	Canran o'r rhai sydd â lleiaf o hyder (pobl ifanc, a'r rhai o grwpiau BME) sy'n debygol o gwyno os ydynt yn anhapus am y ffordd yr oedd swyddog yr heddlu wedi ymddwyn tuag atynt. <b>a)</b> Pobl ifanc <b>b)</b> Rhai o grwpiau BME	67% 70%
2	<b>a)</b> Nifer ymchwiliadau annibynnol a ddechreuwyd <b>b)</b> Canran ymchwiliadau annibynnol a gwblhawyd o fewn 12 mis <b>c)</b> Canran o ymchwiliadau annibynnol yn derbyn adolygiad iechyd gwyrdd <sup>34</sup> ar ddiwedd y cyfnod ymchwilio byw, y tro cyntaf	650-750 80% 87%

<sup>34</sup> Yn dynodi fod holl elfennau ymchwiliad o ansawdd da yn eu lle ac yn symud ymlaen yn amserol. Mae unrhyw argymhellion yn ymwneud â mân faterion yn unig.



Amcan	Mesur canlyniad	Targed
3	a) Canran o apeliadau ymchwiliad a datrysiad lleol a gwblhawyd o fewn 35 niwrnod gwaith	60% erbyn Ch4
	b) Canran o apeliadau heb eu cofnodi, heb barhad ac wedi datgymhwyso a gwblhawyd o fewn 25 niwrnod gwaith	80% erbyn Ch4
	c) Canran o'r achosion hynny a oedd yn amodol i adolygiad ansawdd a fodlonodd y trothwy ansawdd y tro cyntaf	80%
4	a) Canran o apeliadau ymchwiliadau wedi'u cadarnhau	Is na 39%
	b) Canran o apeliadau heb eu cofnodi wedi'u cadarnhau	Is na 35%
5	a) Canran o randdeiliaid sy'n credu fod yr IPCC yn effeithiol o ran codi safonau mewn heddluoedd <sup>35</sup>	I wella ar 42%
	b) Canran o argymhellion dysgu a dderbyniwyd	95%
6	Sgôr ymgysylltu arolwg staff	61%

Rydym yn cyhoeddi gwybodaeth ar ein cynnydd yn erbyn y targedau hyn ac mae'r mesurau ategol hefyd ar gael ar ein gwefan. Mae hyn wedi ei gynnwys yn adroddiad deufisol y Prif Weithredwr i bob cyfarfod o'r Comisiwn. Rydym hefyd yn cynnwys y data yma, mewn modd hygyrch, yn ein bwletin misol. Mae hyn yn cael ei gyhoeddi ar ein gwefan a'i amlygu trwy gyfyngau cymdeithasol. Wrth i ni ddatblygu gwefan newydd ar gyfer yr IOPC, byddwn yn ystyried sut i wneud mwy o'r data yma yn hygyrch i'r cyhoedd.

<sup>35</sup> Oherwydd y gwahaniaethau clir yn y mathau o randdeiliaid sydd gan yr IPCC, yn ogystal â'r nifer fwyaf o bell ffordd o randdeiliaid heddlu yn y sampl, mae'r holl ddata wedi ei rannu yn dri grŵp (ac yn is-grwpiau pellach ble fo angen); Rhanddeiliaid heddlu, Eraill yn fframwaith atebolrwydd yr heddlu a Rhanddeiliaid nad ydynt yn heddlu.



# **5** Risgiau

Yn unol â'r hyn a osodir yn ein Cynllun corfforaethol, rydym yn defnyddio fframwaith rheoli risg a oruchwylir gan y Pwyllgor Archwilio a Risg a'r Comisiwn. Caiff risgiau mawr eu nodi, eu hasesu, ac yna eu rheoli'n weithredol drwy gyfres o weithgarwch lliniaru a lleihau risgiau. Cyflwynir diweddariadau chwarterol ar y risgiau strategol. Rheolir risgiau lefel is o fewn cyfarwyddiaethau, rhaglenni a phrosiectau fel fo'n briodol. Ceir proses uwchgyfeirio ac isgyfeirio i sicrhau bod risgiau yn cael eu rheoli ar y lefel briodol.

Defnyddir ein fframwaith rheoli risg ar lefel weithredol drwy gofrestrau cyfarwyddiaeth, rhaglen a risg prosiect sy'n monitro risgiau sy'n gysylltiedig â chyflawni'n gwaith craidd. Fe ddefnyddir y fframwaith hwn i gydnabod a delio â risgiau sy'n codi neu'n newid trwy'r flwyddyn a allai effeithio ar gyflawni'r elfennau mesuradwy a gyflwynir yn y Cynllun Busnes hwn.

Mae'r IPCC yn parhau i weithredu rhaglen newid fawr a chymhleth i alluogi'r sefydliad i gyflawni llwyth gwaith mwy. Ynghyd â newid deddfwriaethol a llywodraethol, a fydd yn arwain at drosiant y sefydliad i'r IOPC, mae hyn yn creu risgiau arwyddocaol. Mae effaith atodol trosiant o'n contract TG a newidiadau yn lleoliad ein hystadau yn arwain at set gystadleuol o alwadau, gyda'r effaith gronnol o achosi pwysau tebygol ar ein gallu i gyflawni o fewn yr amserau gofynnol. Rydym yn parhau i ailasesu cwmpas y gwaith sydd angen i weithredu'r newidiadau yma, gan gydbwysu cyflawniad y newidiadau hyn gyda chyflawniad y busnes craidd a sefydlwyd yn y Cynllun busnes hwn.

Mae lefelau galw a gallu i fodloni'r galw hwnnw yn parhau i fod yn anrhagweladwy gan fod achosion yn amrywio'n enfawr o ran eu graddfa a chymhlethdod. Rydym yn cyflawni nifer fawr o ymchwiliadau camfanteisio'n rhywiol ar a cham-drin plant ac, er ein bod yn cydlynu'n agos gyda thîm Ymchwiliad Annibynnol i Gam-drin Plant yn Rhywiol ac Ymgyrch Hydrant (sy'n cydlynu ymateb yr heddlu i gam-drin plant yn rhywiol sefydliadol hanesyddol), nid yw'n bosibl rhagweld galw tebygol yn y dyfodol yn gywir. Gallai digwyddiad cymhleth gyda sawl lleoliad a sefydliad yn gysylltiedig, megis ymosodiad terfysgol, effeithio ar ein gallu i gyflawni ein gwaith arall, a gallai saethiad marwol, er enghraifft, alw am arallgyfeirio adnoddau o ymchwiliadau eraill oherwydd brys y sefyllfa.

O ganlyniad, rydym yn parhau i osod targedau ar gyfer y nifer o ymchwiliadau annibynnol y byddwn yn eu derbyn. Mae'r targedau hyn yn seiliedig ar ystod ac rydym yn parhau i ddatblygu ein gwybodaeth rheoli ac adrodd i amlygu'r graddfeydd o fathau a meintiau o ymchwiliadau.

Mae ansawdd ein gwaith yn ffocws pwysig, gan y gallai methiant yn y maes hwn effeithio ar hyder yn y system ac o bosibl niweidio enw da ein sefydliad. Mae hwn yn faes pwyslais cynyddol gan fod gennym ganran fawr o staff yn y sefydliad sydd wedi eu recriwtio'n ddiweddar, ac wrth i ni barhau i weithredu ein Strategaeth ansawdd ar draws y sefydliad eleni, mae gwaith dechreuwyr newydd a gwaith gweithredol arall yn cael ei sicrhau gan oruchwylwyr neu'n tîm ansawdd unigol.

Byddwn yn parhau i ymgysylltu gyda swyddogion y Swyddfa Gartref yn gweithio ar newidiadau i'r systemau cwynion a disgyblu i ddarparu ein barn ar effaith debygol pob newid ar gymhlethdod, effeithlonrwydd ac effeithiolrwydd y system. Rydym eisiau sicrhau fod y canlyniadau ar gyfer achwynwyr yn cyfrannu at hyder yn y system gwynion a bod y rheoliadau sy'n deillio o hynny yn symleiddio'r broses ar gyfer achwynwyr.



Cewch ragor o wybodaeth amdanom ar ein gwefan: [www.ipcc.gov.uk](http://www.ipcc.gov.uk)



Dilynwch ni ar Twitter: @IPCCNews

I gael rhagor o wybodaeth am waith yr IPCC, neu i ofyn am y cynllun hwn mewn fformat arall, gallwch gysylltu â ni mewn sawl ffordd:



[enquiries@ipcc.gsi.gov.uk](mailto:enquiries@ipcc.gsi.gov.uk)



0300 020 0096



IPCC  
90 High Holborn  
Llundain WC1V 6BH