

# Independent Police Complaints Commission

## Cynllun Corfforaethol yr IPCC 2015/18

Y Cynllun Corfforaethol yw ein dogfen gynllunio strategol, gan ddarparu fframwaith i gyflenwi'n gwaith. Mae'n ddatganiad clir o'n gwerthoedd, cenhadaeth, gweledigaeth, a'r amcanion ar gyfer y tair blynedd nesaf.



# Cynnwys

---

<b>Rhagair y Cadeirydd a'r Prif Weithredwr</b>	<b>1</b>
<b>1. Pwy ydym ni</b>	<b>4</b>
1.1 Ein gwerthoedd	4
1.2 Ein cenhadaeth	4
1.3 Ein gweledigaeth	4
1.4 Ein cylch gorchwyl	5
<b>2. Cyflawni ein gweledigaeth</b>	<b>7</b>
2.1 Cyd-destun gweithredu	7
2.2 Amcanion strategol	9
1. Gwella hyder y grwpiau hynny sydd â lleiaf o hyder yn system gwynion yr heddlu	9
2. Cyflenwi nifer cynyddol o ymchwiliadau annibynnol amserol o ansawdd uchel	10
3. Sicrhau bod yr IPCC yn gweithredu proses apêl amserol o ansawdd uchel	11
4. Gwella ansawdd ymdriniaeth â chwynion yr heddluoedd eu hunain	12
5. Gwella arferion plismona o ganlyniad i ddysgu o'n hymchwiliadau a gwaith apêl	12
6. Sicrhau bod yr IPCC yn addas i'r diben, yn ystwyth, yn gallu rheoli ehangu sylweddol ac yn gynrychioliadol o'r cymunedau a wasanaethwn	13
2.3 Gweithio gydag eraill	13
2.4 Sut mae llwyddiant yn edrych?	15
<b>3. Ein gwaith</b>	<b>17</b>
3.1 Strwythur	17
3.2 Gweithrediadau	19
3.3 Strategaeth ac Effaith	22
3.4 Newid	24
3.5 Cydraddoldeb ac amrywiaeth	25
3.6 Ein gwaith yng Nghymru	26
3.7 Llywodraethu corfforaethol	27
<b>Mwy o wybodaeth</b>	<b>29</b>

# Rhagair y Cadeirydd a'r Prif Weithredwr

---

Mae'r Cynllun Corfforaethol hwn yn cynnwys y cyfnod o raglen Newid sylweddol yn yr IPCC. Yn dilyn cyhoeddiad yr Ysgrifennydd Cartref yn gynnar yn 2013 ei bod yn dymuno i'r IPCC ymchwilio'n annibynnol i bob achos difrifol a sensitif, rhoddwyd adnoddau ychwanegol i ni yn 2014/15 er mwyn cynyddu'r gallu i wneud hynny. Yn ystod 2015/16, rydym yn anelu i gymryd ymlaen rhwng 400 a 700 o ymchwiliadau newydd, gan godi i dros 1,000 yn 2016/17 a blynyddoedd dilynol.

Nid yn unig y mae hyn wedi golygu cynnydd sylweddol mewn gallu, gan gymryd ymlaen swyddfeydd ychwanegol a channoedd o staff newydd. Mae hefyd wedi golygu datblygu ein gallu, drwy newidiadau radical i'n sefydliad, prosesau a strwythur, er mwyn cefnogi'r cynyddu mawr hwn yn y baich gwaith. Ar yr un pryd, mae angen i ni sicrhau y gallwn barhau i oruchwylio'n effeithiol y system gwynion yn ei chyfanrwydd, er mwyn gyrru hyder y cyhoedd.

Roedd y llynedd yn ddechrau'r broses honno. Gwnaethom rai newidiadau lefel uchaf i'n harweinyddiaeth a strwythur sefydliadol, recriwtio a hyfforddi ymchwilyr newydd, ac ehangu ein swyddfeydd. Rydym wedi mwy na dyblu nifer yr ymchwiliadau a gymerwyd ymlaen, wedi cau mwy o ymchwiliadau nag mewn unrhyw flwyddyn flaenorol ac wedi clirio ôl-groniad o apeliadau (gweler ein Hadroddiad Blynyddol 2014/15 am fanylion). Bydd y tair blynedd nesaf yn gweld trawsnewid ein holl brosesau a strwythurau fel y gallant gefnogi sefydliad llawer mwy.

Mae hwn yn gyfnod heriol i'r IPCC, wrth i ni gyflymu'r rhaglen Newid a pharhau i reoli lefelau a graddfa galw anrhagweladwy. Mae'r ymchwiliadau Hillsborough yn parhau, ac maent yn rhan o'r ymchwiliad troseddol mwyaf a wnaed erioed. Yn fwy diweddar, rydym wedi cymryd arnom ein hunain nifer sylweddol o honiadau o gamfanteisio'n rhywiol ar blant mewn nifer o heddluoedd, rhai hanesyddol a rhai mwy cyfredol. Mae ein gwaith apeliadau yn parhau i ddangos bod cwynion yn rhy aml yn cael eu trin yn wael ar y cychwyn.

Ni fydd bod yn barod i ymgymryd â llawer mwy o ymchwiliadau ynddo'i hun yn cynyddu hyder y cyhoedd nac yn ymdrin yn llawn â phryderon y cyhoedd. Hefyd, mae angen mwy o oruchwyliaeth o system gwynion yr heddlu yn ei chyfanrwydd. Mae ein gwaith gyda heddluoedd eisoes wedi gyrru rhywfaint o welliant yn y ffordd y mae'r rhan fwyaf o gwynion yn cael eu trin, a byddwn yn parhau â'r gwaith hwn. Ar yr un pryd, mae ein pŵer newydd i fynnu ymatebion i'n hargymhellion yn gallu sicrhau bod dysgu o gwynion ac o'n hymchwiliadau ein hunain yn gwella plismona yn fwy cyffredinol.

Trwy weithio gydag eraill, y tu mewn a'r tu allan i blismona, gallwn wneud yn siŵr bod ein hachosion a'r system gwynion yn ei chyfanrwydd yn rhan o gylch o ddysgu a gwell plismona yng Nghymru a Lloegr. Bydd hyn o fudd i'r cyhoedd a gwasanaeth yr heddlu.

Fodd bynnag, mae'n amlwg o'n gwaith goruchwyllo bod y system gwynion ei hun yn or-gymhleth ac yn rhy fiwrocraidd. Felly rydym wedi cyfrannu at ymgynghoriadau'r llywodraeth ar ddiwygiadau i'r systemau cwynion a disgyblu, a rhan bwysig o'n gwaith yn y blynyddoedd nesaf fydd cyfrannu at, a helpu i weithredu'r cynigion deddfwriaethol sy'n cael eu datblygu mewn ymateb.

Mae'r Cynllun Corfforaethol hwn yn ddatganiad clir o'n gwerthoedd, cenhadaeth, gweledigaeth, a'r amcanion ar gyfer y tair blynedd nesaf. Fe'i cefnogir gan ein Cynllun Busnes ar gyfer y flwyddyn i ddod, sy'n rhoi mwy o fanylion am y gwaith y byddwn yn ei wneud a'r prosiectau sydd gennym yn eu lle.



Y Fonesig Anne Owers,  
Cadeirydd yr IPCC



Lesley Longstone,  
Prif Weithredwr



1 Pwy  
ydym ni

# 1. Pwy ydym ni

---

Mae'r IPCC yn goruchwylio system gwynion yr heddlu yng Nghymru a Lloegr ac yn gosod y safonau y dylai'r heddlu eu dilyn wrth ymdrin â chwynion. Mae ganddo rwymedigaeth statudol i sicrhau a chynnal hyder y cyhoedd yn system gwynion yr heddlu. Mae'r IPCC yn ymchwilio i achosion difrifol a sensitif, ac mae'n delio â rhai apeliadau, yn annibynnol ar yr heddlu, y llywodraeth a grwpiau budd.

## 1.1 Ein gwerthoedd

Mae gan yr IPCC bum gwerth sy'n sail i'n gwaith. Mae'r gwerthoedd yn dylanwadu ar ein cynlluniau, darpariaeth ein gwasanaethau a'n hymgysylltiad ag achwynwyr, yr heddlu a rhanddeiliaid eraill. Maent hefyd yn cael eu hadlewyrchu yn y modd yr ydym yn recriwtio staff a chomisiynwyr, ac yn y ffordd mae'r sefydliad yn cael ei redeg. Rydym yn dal ein hunain i gyfrif am ein hymddygiad o dan y gwerthoedd drwy ein proses adolygu perfformiad a datblygiad.

Ein gwerthoedd yw:

- Cyfiawnder a pharch tuag at hawliau dynol
- Annibyniaeth
- Amrywiaeth
- Unplygrwydd
- Bod yn agored

## 1.2 Ein cenhadaeth

Ein cenhadaeth yw gwella hyder y cyhoedd yn system gwynion yr heddlu.

## 1.3 Ein gweledigaeth

Ein gweledigaeth yw bod ymddiriedaeth ynom y byddwn yn chwilio am y gwirionedd a dal yr heddlu i gyfrif.

## 1.4 Ein cylch gorchwyl

Sefydlwyd yr IPCC gan Ddeddf Diwygio'r Heddlu 2002 a chychwynnodd ar ei waith ym mis Ebrill 2004. Ein prif bwrpas statudol yw sicrhau a chynnal hyder y cyhoedd yn system gwynion yr heddlu yng Nghymru a Lloegr. Heddluoedd sy'n ymdrin â mwyafrif y cwynion yn erbyn swyddogion yr heddlu a staff yr heddlu. Rydym yn ystyried apeliadau gan bobl sy'n anfonlon â'r ffordd y mae'r heddlu wedi delio â'u cwyn. Ers Tachwedd 2012, mae'r cyfrifoldeb am bennu ar apeliadau yn cael ei rannu gyda heddluoedd lleol.

Yn ogystal, rhaid i heddluoedd atgyfeirio'r achosion mwyaf difrifol sy'n cynnwys yr heddlu – p'un a yw rhywun wedi gwneud cwyn ai peidio - at yr IPCC. Mae achosion difrifol yn cynnwys y rhai lle bu marwolaeth neu anaf difrifol, neu honiadau o ymosodiad difrifol neu drosedd rywiol ddifrifol. Efallai y byddwn yn penderfynu ymchwilio i achosion o'r fath yn annibynnol, neu reoli neu oruchwylio ymchwiliad yr heddlu, neu eu dychwelyd i'w hymchwilio'n lleol.

Mae gennym bwerau hefyd o ran nifer fechan o sefydliadau sydd â phwerau tebyg i'r heddlu, ond nad ydynt yn lluoedd heddlu. Mae hyn yn cynnwys yr Asiantaeth Troseddau Genedlaethol (NCA), Cyllid a Thollau Ei Mawrhydi (HMRC), a rhai gweithgareddau staff mewnfudo a gorfodi y Swyddfa Gartref. Drwy'r Ddeddf Ymddygiad Gwrthgymdeithasol, Trosedd a Phlismaona 2014, mae gennym gylch gwaith statudol dros yr holl staff sy'n gweithio i'r Coleg Plismaona. Yn ogystal â hyn, rydym yn ymchwilio i honiadau troseddol yn erbyn Comisiynwyr yr Heddlu a Throsedd (CHTh) a'u dirprwyon.

Mae'r Ddeddf Ymddygiad Gwrthgymdeithasol, Trosedd a Phlismaona 2014 hefyd wedi ymestyn awdurdodaeth yr IPCC i gynnwys contractwyr sy'n gweithio i'r heddlu. Bydd hyn yn ymdrin â'r bwlch lle bu contractwyr yn ymwneud â'n hachosion, ond nad oeddent yn destun i'r un craffu â swyddogion neu staff yr heddlu.

Mae ein cylch gwaith yn cynnwys goruchwylio'r system gwynion yn ei chyfanrwydd, ble bynnag y bo cwynion yn cael eu trin. Rydym yn sicrhau bod atebolrwydd pan fydd pethau'n mynd o chwith ac rydym yn defnyddio dysgu o'n gwaith i ddylanwadu ar newidiadau mewn plismaona i leihau'r siawns y bydd y pethau hynny yn digwydd eto.



2 Cyflawni ein  
gweledigaeth



## 2. Cyflawni ein gweledigaeth

### 2.1 Cyd-destun gweithredu

Mae'r IPCC a'r system gwynion ehangach yn wynebu heriau dros y tair blynedd nesaf, sy'n cynnwys: penderfyniad yr Ysgrifennydd Cartref y dylai'r IPCC ymchwilio'n annibynnol i bob achos difrifol a sensitif, a'n rhaglen Newid ddilynol; yr uchelgais ar gyfer gwella sy'n dod i'r amlwg o'n gwaith i achosion yn ymwneud â marwolaeth, a'n strategaethau goruchwylio a hyder ac ymgysylltu â rhanddeiliaid; ac ansicrwydd ar draws y sector cyhoeddus, o ystyried y cyd-destun ariannol ac economaidd ac etholiad cyffredinol 2015.

#### Achosion difrifol a sensitif

Ym mis Chwefror 2013, gwnaeth yr Ysgrifennydd Cartref ddatganiad i Dŷ'r Cyffredin a oedd yn cynnwys cynlluniau i ymdrin â phryder y cyhoedd ynghylch unplygrwydd yr heddlu. Yn y cyd-destun hwn, dywedodd yr Ysgrifennydd Cartref y byddai yn *"trosglwyddo'r cyfrifoldeb i'r IPCC ar gyfer ymdrin â phob honiad difrifol a sensitif."* Yn sgil hyn cafwyd adnoddau ychwanegol, yr ydym yn eu defnyddio i newid ein strwythur a model gweithredu yn sylweddol. Bydd hyn yn ein galluogi i ddarparu nifer gynyddol o ymchwiliadau annibynnol a chyflenwi'r hyn y mae rhanddeiliaid a'r cyhoedd yn gyffredinol yn disgwyl ei weld gan gorff annibynnol sy'n gyfrifol am blismona'r heddlu.

Bwriedir i'r ehangu hyn ddigwydd dros dair blynedd, ac mae'n cynnwys rhaglen Newid sylweddol, yr ydym flwyddyn i mewn iddi<sup>1</sup>. Bydd yr achosion y byddwn yn ymchwilio'n annibynnol iddynt yn cynnwys mwy o'r rheiny sy'n cael eu hatgyfeirio atom ar hyn o bryd, er enghraifft y rhai sy'n honni defnydd grym gormodol, llygredd neu fethiant dyletswydd. Byddem hefyd yn disgwyl ymgymryd â mwy o achosion lle mae dioddefwyr sy'n agored i niwed, megis trais yn y cartref, treisio, neu gamfanteisio ar blant. Ein barn ni yw bod ymchwilio i 'achosion sensitif' yn golygu bod gan yr IPCC yr hyblygrwydd i ymgymryd ag achosion nad ydynt efallai yn rhai 'difrifol' ar sail unigol, ond sydd gyda'i gilydd yn effeithio ar hyder y cyhoedd neu fel arall yn peri pryder. Gallai hyn fod yn fater cenedlaethol neu'n fater mewn ardal benodol neu gymuned benodol.

#### Hyder y cyhoedd

Mae ein harolwg hyder y cyhoedd<sup>2</sup> yn edrych ar ganfyddiadau'r cyhoedd o'r heddlu, y system gwynion, a'r IPCC<sup>3</sup>. Mae'r arolwg diweddaraf (2014)<sup>4</sup> yn dangos bod y rhan fwyaf o boblogaeth Cymru a Lloegr wedi clywed am yr IPCC ac yn hyderus wrth ddefnyddio'r system gwynion<sup>5</sup>. Mae hefyd yn dangos, fodd bynnag, fod rhannau sylweddol o'r boblogaeth, yn fwyaf nodedig cymunedau lleiafrifoedd ethnig a phobl ifanc, nad ydynt wedi clywed am yr IPCC ac

<sup>1</sup> Ceir rhagor o fanylion yn Adran 3.4.

<sup>2</sup> [www.ipcc.gov.uk/page/public-confidence](http://www.ipcc.gov.uk/page/public-confidence)

<sup>3</sup> Cynhaliodd Ipsos MORI arolwg ar ein rhan a buont yn siarad â mwy na 4000 o bobl yng Nghymru a Lloegr.

<sup>4</sup> Harvey, P., Shepherd, S. and Magill, T. (2014) Public confidence in the police complaints system: a survey of the general population in 2014, London: Ipsos MORI (comisiynwyd gan yr IPCC).

<sup>5</sup> Mae'r rhan fwyaf o bobl yn ymwybodol o'r IPCC (64%) ac mae 77% o'r bobl hynny yn hyderus bod yr IPCC yn delio â'i waith mewn ffordd ddiduedd.

nad ydynt yn ymddiried naill ai yn system gwynion yr IPCC na'i hannibyniaeth<sup>6</sup>.

Roedd y rhan fwyaf o'r cyhoedd yn teimlo'n hyderus y byddent yn gwybod sut i wneud cwyn petaent eisiau, er bod nifer sylweddol yn dweud nad ydynt yn hyderus, yn enwedig y rhai yn y grŵp oedran ieuengaf (15 i 24). Mae ymatebwyr yr arolwg o blith lleiafrifoedd ethnig yn llai tebygol o fod mewn cysylltiad â'r heddlu ac yn llai tebygol o fod yn hapus gyda'r cyswllt sydd ganddynt. Maent hefyd yn parhau i fod yn sylweddol llai tebygol o gwyno am yr heddlu os ydynt yn anhapus, ac yn fwy tebygol o deimlo y byddai gwneud cwyn cymryd gormod o'u hamser. Maent hefyd yn fwy tebygol o fod yn bryderus ynglŷn ag aflonyddu gan yr heddlu neu ganlyniadau eraill oherwydd gwneud cwyn.

Mae yna hefyd grwpiau, megis y rhai sydd â chyflyrau iechyd meddwl, y credwn sy'n cael eu heithrio rhag cael mynediad i'r system gwynion. Rydym wedi dechrau sefydlu ystod o gynlluniau a fwriedir i wella'r ffordd rydym yn gweithio ac, yn arbennig, y ffordd yr ydym yn ymgysylltu â'n rhanddeiliaid i wella hyder y cyhoedd yn system gwynion yr heddlu.

## Goruchwyllo'r system gwynion

Mae ymchwiliadau annibynnol yn bwysig wrth sicrhau hyder y cyhoedd, ond ni fydd bod â threfniadau yn eu lle i wneud llawer mwy o ymchwiliadau ynddo'i hun yn cynyddu hyder y cyhoedd nac yn mynd i'r afael yn llawn â phryderon y cyhoedd. Hefyd mae angen mwy o oruchwyliaeth ar system gwynion yr heddlu yn ei chyfanrwydd. Bydd hyn yn gwella'r ffordd y mae'r rhan fwyaf o gwynion yn cael eu trin ac yn gwneud yn siŵr bod y dysgu a geir o gwynion yr ymdrinnir â nhw ar lefel leol, yn ogystal ag o'n hymchwiliadau ein hunain, yn dylanwadu ar y ffordd y mae'r heddlu yn gweithio.

Rydym wedi ymrwymo i wella ymdrin â chwynion a byddwn yn parhau i gyflwyno cynigion cadarnhaol i fynd i'r afael â bylchau a gwendidau yn y system bresennol, gan weithio gyda rhanddeiliaid, tu mewn a thu allan i blismona er mwyn gwneud hyn. Byddwn yn darparu canllawiau cyson i Adrannau Safonau Proffesiynol yr heddlu mewn meysydd lle mae camgymeriadau yn cael eu gwneud fel arfer, a byddwn yn ceisio symleiddio'r system lle bo hynny'n bosibl. Bydd hyn yn cynnwys gweithio gyda'r Swyddfa Gartref i hybu newidiadau i'r gyfraith a symud gwaith ymlaen yn dilyn ymateb y llywodraeth i'r ymgynghoriad ar "wella unplygrwydd yr heddlu: diwygio system gwynion a system ddisgyblu'r heddlu".

<sup>6</sup> Mae ymwybyddiaeth yn amrywio'n sylweddol yn ôl ethnigrwydd, gyda dim ond un o bob tri (32%) o'r rhai o grwpiau lleiafrifoedd ethnig yn ymwybodol o'r IPCC o gymharu â 74% o'r cyhoedd Gwyn yn 2014. Hefyd mae aelodau iau o'r cyhoedd, y rhai 44 oed neu iau (50%), yn llai tebygol o fod wedi clywed am yr IPCC.

## Gwella arferion yr heddlu

Ni all yr IPCC ar ei ben ei hun newid plismona ac mae angen i ni weithio gydag eraill, gan gynnwys cyrff megis Comisiynwyr yr Heddlu a Throsedd (CHTh), y Coleg Plismona (CoP), ac Arolygiaeth Cwnstabiliaeth Ei Mawrhydi (HMIC), yn ogystal â defnyddwyr gwasanaethau a chymunedau. Gyda'n partneriaid, y tu mewn a'r tu allan i'r byd plismona, gallwn wneud yn siŵr bod ein hachosion a'r system gwynion yn ei chyfanrwydd yn rhan o gylch o ddysgu a gwell plismona yng Nghymru a Lloegr.

## 2.2 Nodau strategol

Mae ein Cynllun Busnes yn nodi sut y byddwn yn gweithio tuag at ein nodau strategol bob blwyddyn, a sut y byddwn yn mesur y canlyniadau. Bydd y Bwrdd Comisiynu a Rheoli yn monitro cynnydd drwy gydol y flwyddyn er mwyn sicrhau ein bod ar y trywydd iawn i'w cyflawni. Bydd risgiau i gyflawni ein nodau strategol yn cael eu rheoli drwy ein fframwaith rheoli risg<sup>7</sup> a byddwn yn adrodd ar ein cynnydd o ran bodloni nodau strategol ar ddiwedd y flwyddyn yn ein hadroddiad blynyddol.

### Nod strategol 1

**Gwella hyder y grwpiau hynny sydd â lleiaf o hyder yn system gwynion yr heddlu**

#### Sut y byddwn ni'n cyflawni hyn?

Fel y nodwyd yn ein cyd-destun gweithredu, dengys canlyniadau ein harolwg hyder y cyhoedd bod pobl ifanc a phobl o gymunedau du a lleiafrifoedd ethnig yn fwy tebygol o feddwl na fydd eu cwynion yn cael eu cymryd o ddifrif, ac yn ofni canlyniadau negyddol petaent yn gwneud cwyn. Rydym hefyd yn gwybod bod rhai grwpiau yn ei chael yn anodd i gael mynediad at y system gwynion, er enghraifft, y bobl hynny sydd â chyflyrau iechyd meddwl. Drwy ein harolwg hyder y cyhoedd, byddwn yn monitro lefelau hyder pob cymuned, a byddwn yn ymrwymo i wella hyder y rhai lleiaf hyderus.

Byddwn yn ceisio gwella hyder yn gyffredinol drwy ddefnyddio ein cyfrifoldebau goruchwylio yn dda a sicrhau ansawdd gwaith ymchwilio ac apeliadau yr IPCC. Yn 2014, cyhoeddwyd ein strategaeth goruchwylio a hyder<sup>8</sup>, sy'n nodi sut y byddwn yn gwella'r ffordd mae cwynion am yr heddlu yn cael eu trin, sut byddwn yn sicrhau bod ein gwaith yn gwella atebolrwydd yr heddlu, a sut y bwriadwn weithio gydag asiantaethau eraill a chyrrff goruchwylio er mwyn gwella plismona.

<sup>7</sup> Gweler adran 3.7 am ragor o fanylion.

<sup>8</sup> [www.ipcc.gov.uk/page/oversight-and-confidence-and-engagement-strategies](http://www.ipcc.gov.uk/page/oversight-and-confidence-and-engagement-strategies)

Bydd y nodau hyn yn aros wrth galon yr IPCC wrth i ni ddechrau ar gyfnod o newid.

Ond rydym yn ymwybodol fod angen gwneud mwy i ymdrin â'r diffyg ymddiriedaeth sydd gan rhai rhannau o'r gymdeithas mewn plismona ac yng ngallu'r IPCC i ddal yr heddlu i gyfrif. Mae ein strategaeth ymgysylltu â rhanddeiliaid<sup>9</sup>, a gyhoeddwyd hefyd yn 2014, yn rhoi manylion am ein hymrwymiad i ddatblygu dull gweithredu yn ein gwaith sy'n canolbwyntio mwy ar y cwsmer, ac i wella'r modd yr ydym yn rhagweld ac yn ymateb i faterion sy'n effeithio ar y cyhoedd, achwynwyr, teuluoedd mewn profedigaeth, ac ystod o randdeiliaid eraill.

Rydym eisiau datblygu perthynas gryfach gyda'n rhanddeiliaid ar lefelau cenedlaethol, rhanbarthol a lleol, er mwyn gwella ein dealltwriaeth o'u hanghenion, a'u cynnwys yn ffurf a dyluniad ein gwasanaethau a'r system gwynion ehangach. Mae'r newidiadau yr ydym yn eu gwneud yn cynnwys ymgysylltu'n well â phobl nad ydynt yn cael eu clywed a'r rhai sydd â lleiaf o hyder yn y system gwynion. Byddwn yn gwneud hyn trwy well cyfathrebu, ymgynghori, digwyddiadau, a'r defnydd o gyfryngau cymdeithasol i gysylltu â chynulleidfaedd newydd.

## Nod strategol 2

**Cyflenwi nifer cynyddol o ymchwiliadau annibynnol amserol o ansawdd uchel**

### Sut y byddwn ni'n cyflawni hyn?

Dywedodd yr ymatebwyr i ymgynghoriad y Swyddfa Gartref ar "wella unplygrwydd yr heddlu: diwygio system gwynion a system ddisgyblu'r heddlu" y byddai mwy o annibyniaeth oddi wrth yr heddlu ynddo'i hun yn cynyddu hyder yn system gwynion yr heddlu. Felly bydd gweithio tuag at ymchwilio i bob achos difrifol a sensitif yn chwarae rhan hanfodol wrth wella hyder y cyhoedd yn system gwynion yr heddlu.

Mae ein rhaglen Newid yn canolbwyntio ar recriwtio a hyfforddi staff newydd i'r IPCC i gefnogi'r nifer cynyddol o ymchwiliadau annibynnol dros y tair blynedd nesaf. Byddwn yn parhau i dderbyn ac asesu atgyfeiriadau er mwyn penderfynu ar y dull o ymchwilio. Byddwn yn cynnal ymchwiliadau a reolir ac a oruchwylir lle y bo'n briodol, er bod y llywodraeth eisiau i'r opsiynau hyn ddod yn llawer llai cyffredin dros gyfnod o amser. Yn ogystal â chynyddu'r trwybwn o ymchwiliadau, mae angen i ni wella prydlondeb ein hymchwiliadau.

Yn ystod 2014/15, gwnaethom recriwtio dros 100 o ymchwilwyr newydd, a bydd pob un ohonynt wedi cwblhau hyfforddiant erbyn diwedd y flwyddyn ariannol. Rydym

<sup>9</sup> [www.ipcc.gov.uk/page/oversight-and-confidence-and-engagement-strategies](http://www.ipcc.gov.uk/page/oversight-and-confidence-and-engagement-strategies)

hefyd wedi ehangu ein gofod swyddfa yn Wakefield ac wedi agor swyddfa newydd yn Birmingham. Byddwn yn parhau i recriwtio yn ôl yr angen, a byddwn yn agor swyddfa arall yn Ne Llundain yn 2015/16. Yn ychwanegol at ehangu ein sylfaen staff, bydd y rhaglen Newid yn profi a gweithredu ffyrdd newydd o weithio, gan arwain at welliannau proses, ansawdd, prydlondeb a chynhyrchiant.

Byddwn yn ymgorffori ansawdd yn systematig mewn ymchwiliadau ac apeliadau drwy gytuno ar strategaeth ansawdd newydd a sefydlu Uned Adolygu Gweithrediadau newydd o fewn y Gyfarwyddiaeth Gweithrediadau.

### Nod strategol 3

**Sicrhau bod yr IPCC yn gweithredu proses apêl amserol o ansawdd uchel**

#### Sut y byddwn ni'n cyflawni hyn?

Ymdrinnir â'r holl apeliadau ynghylch cofnodi cwynion gan yr IPCC. Rydym hefyd yn delio ag unrhyw apeliadau ynghylch ymddygiad uwch swyddogion neu apeliadau sydd wedi cael neu sydd rhaid eu hatgyfeirio i'r IPCC<sup>10</sup>. Mae'r rhain yn cynnwys apeliadau am ymchwiliad i ymosodiad difrifol, neu droseddau ac ymddygiad troseddol sy'n debygol o arwain

at achos o gamymddwyn, sydd yn y naill achos neu'r llall wedi cael ei waethygu gan ymddygiad gwahaniaethol.

Rydym wedi gwneud cynnydd sylweddol o ran clirio ôl-groniad o apeliadau hanesyddol dros y flwyddyn ddiwethaf ac hefyd wedi newid y ffordd rydym yn cynnal ac yn adrodd ar apeliadau yn dilyn ein harolwg apelwyr ac adborth gan heddluoedd. Mae'r newidiadau hyn wedi arwain at welliant sylweddol yn ansawdd ein gwaith apeliadau. Byddwn yn parhau i osod ansawdd yn ganolog i'r hyn a wnawn a byddwn yn adeiladu ar hyn wrth i ni newid ein model gweithredu.

Bydd ein ffocws strategol yn ystod oes y cynllun hwn ar brydlondeb ac effeithlonrwydd ein proses apêl, tra'n sicrhau cynnal ansawdd y gwaith apeliadau. Mae'r llywodraeth wedi amlinellu ei chynlluniau ar gyfer Comisiynwyr yr Heddlu a Throsedd (CHTh) i ymgymryd â pheth gwaith apeliadau gan heddluoedd, a byddwn yn gweithio gyda'r heddluoedd a'r Comisiynwyr i gefnogi'r newid hwn.

<sup>10</sup>Yn dilyn newid yn y ddeddfwriaeth ym mis Tachwedd 2012, gall heddluoedd drin rhai apeliadau eu hunain yn dibynnu ar y Prawf Corff Apêl Perthnasol. Mae'r prawf hwn yn cael ei nodi yn y Rheoliadau Heddlu (Cwynion a Chamymddwyn) 2012 i benderfynu a ddylid delio ag apeliadau eraill gan yr IPCC neu gan y prif swyddog perthnasol (gweler Canllawiau Statudol yr IPCC (para 1.27-1.28)).

## Nod strategol 4

### Gwella ansawdd ymdriniaeth â chwynion yr heddluoedd eu hunain

#### Sut y byddwn ni'n cyflawni hyn?

Mae ein strategaeth goruchwylio a hyder yn nodi sut y byddwn yn defnyddio amrywiaeth o wybodaeth a chudd-wybodaeth i asesu pa mor dda mae cwynion ac apeliadau yn cael eu trin gan heddluoedd.

Mae gweithredu ein strategaeth rheoli gwybodaeth (KIM) yn allweddol i hyn, gan ei bod yn nodi sut y byddwn yn defnyddio data a gwybodaeth, a dynnwyd o'r tu mewn a'r tu allan i'r sefydliad, er mwyn llywio ein gwaith. Bydd hyn yn cynnwys yr wybodaeth a dysgu rydym yn eu cipio pan fyddwn yn prosesu achosion; data a gasglwn gan heddluoedd ynghylch y modd maent yn delio â chwynion; yn ogystal â gwybodaeth o'n gwaith gyda rhanddeiliaid a grwpiau cymunedol. Byddwn yn defnyddio hyn i ddatblygu model cudd-wybodaeth i asesu tueddiadau a risgiau sy'n dod i'r amlwg, a fydd yn sail i'n gwaith goruchwylio, yn ogystal â phenderfyniadau ar atgyfeiriadau ac apeliadau.

Bydd ein comisiynwyr a Thîm Cyswllt yr Heddlu yn gweithio gyda heddluoedd i ddeall eu perfformiad, a'u herio i wella lle y bo angen. Trwy gyhoeddi Canllawiau Statudol a chanllawiau eraill, byddwn yn gwneud yn siŵr bod heddluoedd yn ymwybodol o'r safonau disgwylidig, ac

yn gwella cysondeb ar draws y system gwynion.

Bydd ymdrin yn well â chwynion ar y cyfle cyntaf yn arwain at fwy o hyder, ymddiriedaeth a boddhad, gan arwain at ostyngiad mewn apeliadau a llai o apeliadau yn cael eu cadarnhau. Bydd hyn o fudd i'r cyhoedd a gwasanaeth yr heddlu.

Mae'r llywodraeth eisiau mwy o rôl i Gomisiynwyr yr Heddlu a Throsedd wrth ymdrin â chwynion yn y dyfodol. Bydd hyn yn golygu datblygu prosesau, gwybodaeth a chanllawiau newydd ar gyfer Comisiynwyr yr Heddlu a Throsedd, heddluoedd ac aelodau o'r cyhoedd, y byddwn yn eu cefnogi.

## Nod strategol 5

### Gwella arferion plismona o ganlyniad i ddysgu o'n hymchwiliadau a gwaith apêl

#### Sut y byddwn ni'n cyflawni hyn?

Bydd gweithredu ein strategaeth KIM yn helpu i sicrhau ein bod yn casglu, defnyddio a rhannu'r wybodaeth sydd gennym fel sefydliad. Bydd dull mwy strwythuredig a strategol yn ein galluogi i adnabod y tueddiadau diweddaraf mewn cwynion heddlu. Byddwn hefyd yn gallu adnabod ac olrhain ymatebion i'r argymhellion a wnaed gennym, gan ein galluogi i fesur ba effaith mae ein gwaith yn ei gael.

Byddwn hefyd yn cryfhau ein gallu i weithio gyda Chomisiynwyr yr Heddlu a Throsedd, y Coleg Plismona (CoP), Arolygiaeth Cwnstabiliaeth Ei Mawrhydi (HMIC), a heddluoedd i sicrhau bod y dysgu o gwynion ac ymchwiliadau yn cael ei nodi, ei weithredu a'i ymgorffori mewn plismona ar bob lefel o'r gwasanaeth. Bydd hyn yn helpu i wella a llywio perfformiad, safonau a hyfforddiant yr heddlu, ac atal problemau pellach rhag codi.

## Nod strategol 6

**Sicrhau bod yr IPCC yn addas i'r diben, yn ystwyth, yn gallu rheoli ehangu sylweddol ac yn gynrychioliadol o'r cymunedau a wasanaethwn**

### Sut y byddwn ni'n cyflawni hyn?

Bydd ein rhaglen Newid yn rhedeg tan 2017, ac erbyn diwedd y cyfnod hwnnw byddwn wedi dylunio, datblygu a gweithredu sefydliad newydd sy'n gallu ymdrin yn effeithiol ac yn effeithlon gyda'r cynnydd sylweddol yn y nifer o ymchwiliadau annibynnol, yn ogystal â pharhau i oruchwylio a gyrru hyder y cyhoedd yn system gwynion yr heddlu yn ei chyfanrwydd.

Bydd ein gwerthoedd yn aros wrth galon y sefydliad wrth i ni ehangu a byddwn yn sicrhau bod pob agwedd ar ein rhaglen Newid yn cael ei phrofi yn erbyn y gwerthoedd hynny. Rydym wedi ymrwymo i hyrwyddo cydraddoldeb ac amrywiaeth a chefnogi diwylliant lle rydym yn rhoi gwerth gwirioneddol ar wahaniaeth.

Byddwn yn cyflwyno gwelliannau i'n prosesau, sut rydym yn gweithio gyda sefydliadau eraill yn y system, ein rheolaeth ar wybodaeth, ein gallu, a'n perfformiad. Caiff y newidiadau hyn eu cefnogi gan strategaeth ystadau newydd, wrth i'n presenoldeb ffisegol ehangu, seilwaith TG newydd, ac yn bwysig iawn, ein strategaeth pobl newydd.

Rydym yn cydnabod bod ein gallu i gyflawni ein nodau strategol yn dibynnu i raddau helaeth iawn ar ymrwymiad ein staff. Rydym wedi ymrwymo i'w cefnogi hwy a'u rheolwyr wrth arwain a delio â newid, tra'n parhau i berfformio i safon uchel wrth ddarparu ein gwasanaethau craidd.

## 2.3 Gweithio gydag eraill

Rydym yn ymrwymedig i ddatblygu perthynas gryfach a mwy adeiladol â'n rhanddeiliaid ar lefelau cenedlaethol, rhanbarthol a lleol fel y nodir yn ein strategaeth ymgysylltu â rhanddeiliaid.

Rydym yn gweithio'n rheolaidd gyda:

- **Sefydliadau cymunedol** sydd â diddordeb arbennig mewn un neu fwy o'n hymchwiliadau ac yn gallu ein helpu i ddeall y cyd-destun a chyfathrebu anghenion cymunedau lleol.
- **Grwpiau eiriolaeth** sy'n cefnogi sectorau penodol o gymdeithas ac sy'n gallu ein helpu i ddeall anghenion y defnyddwyr hyn o'n gwasanaethau.

- **Y Swyddfa Gartref**, sy'n gosod y ddeddfwriaeth mewn perthynas â system gwynion a system ddisgyblu'r heddlu. Mae'r IPCC yn darparu adborth, yn seiliedig ar brofiad ymarferol, i'r Swyddfa Gartref ar unrhyw newidiadau arfaethedig i ddeddfwriaeth neu ganllawiau'r Swyddfa Gartref.
  - **Prif Gwnstablaid**, sy'n gyfrifol am lawer o'r penderfyniadau mewn perthynas â chwynion a materion ymddygiad yn eu heddluoedd. Mae Prif Gwnstablaid hefyd yn gyfrifol am roi ar waith yn eu heddluoedd unrhyw newidiadau polisi a ddaw yn sgil ymchwiliadau.
  - **Adrannau Safonau Proffesiynol**, sef y meysydd arweiniol mewn heddluoedd ar gyfer ymdrin â chwynion a materion ymddygiad.
  - **Comisiynwyr yr Heddlu a Throsedd a Swyddfa'r Maer ar gyfer Plismona a Throsedd**, a etholir gan y cyhoedd. Maent yn gyfrifol am lawer o'r penderfyniadau am gwynion a materion ymddygiad ar ran eu Prif Gwnstabl ac am ddal y Prif Gwnstabl i gyfrif.
  - **Arolygiaeth Cwnstablaid Ei Mawrhydi (HMIC)**, sy'n adrodd ar effeithlonrwydd ac effeithiolrwydd pob heddlu yng Nghymru a Lloegr. Mae gwybodaeth o achosion IPCC a data yr ydym yn ei gasglu am gwynion yn bwydo i mewn i'r arolygiadau a gynhelir gan Arolygiaeth Cwnstablaid Ei Mawrhydi.
  - **Y Coleg Plismona**, sy'n gosod y safonau ar gyfer plismona, a hwn yw'r corff proffesiynol ar gyfer pawb sy'n gweithio mewn plismona. Mae'r IPCC yn defnyddio ei brofiad i roi adborth i'r Coleg Plismona ar newidiadau i'r canllawiau y maent yn eu cyhoeddi; yn ei dro, mae'n darparu gwybodaeth am bolisiau a hyfforddiant i'n cynorthwyo gyda'n hymchwiliadau.
  - **Y Crwner** y mae ei weithrediadau ei hun mewn achosion yn ymwneud â marwolaeth yn gallu effeithio ar gynnydd ac amseriad ymchwiliadau ymddygiad yr heddlu.
  - **Gwasanaeth Erlyn y Goron** yr ydym yn ceisio ei gyngor mewn achosion lle gall fod arwydd o droseddoldeb, a chan yr hwn yr ydym yn ceisio penderfyniad cyhuddo os oes achos troseddol yn cael ei ystyried.
- Byddwn yn parhau i weithio gyda'r rhai sy'n defnyddio, a all ddefnyddio, neu sy'n cael eu heffeithio gan y system gwynion (a'u cynrychiolwyr) i wneud yn siŵr ein bod yn gwella ein dealltwriaeth o'u hanghenion, ac yn eu cynnwys yn ffurf a dyluniad ein gwasanaethau, a'r system gwynion ehangach. Yr ydym wedi sefydlu grŵp o randdeiliaid allanol i helpu ein ehangu, gan gynnwys cynrychiolwyr o'r gymuned a'r sector gwirfoddol sy'n cwmpasu ystod o feysydd megis iechyd meddwl, BME a thrais yn y cartref.



Bydd ffyrdd eraill o ymgysylltu â rhanddeiliaid yn cynnwys:

- Gweithio gyda grwpiau atgyfeirio allanol, gan gynnwys y sector gwirfoddol a chymunedol a chynrychiolwyr academiaidd i ddarparu her feirniadol a mewnwleidiad.
- Comisiynu grwpiau diddordeb ac eiriolaeth i ymgysylltu â defnyddwyr gwasanaethau ar ein rhan.
- Cynnal cyfres o ddigwyddiadau ymgysylltu rhanbarthol.

## 2.4 Sut mae llwyddiant yn edrych?

Rydym yn disgwyl y bydd y newidiadau a wnawn yn golygu bod yr IPCC yn teimlo'n wahanol i'n rhanddeiliaid a'r rhai rydym yn eu gwasanaethu:

- **I'r cyhoedd...**  
Mae'r cyhoedd yn ymddiried ynom i ddal yr heddlu i gyfrif.
- **I achwynwyr, pobl a effeithir gan faterion ymddygiad ac apelwyr...**  
Sefydliad defnyddiol a phroffesiynol yr ymddiriedir ynddo i chwilio am y gwirionedd, i fod yn gadarn o ran dal yr heddlu i gyfrif ac yn ymroddedig i ddarparu gwasanaeth da.

- **I deuluoedd...**

Mae ein ffocws cryf ar y cwsmer a dull cadarn a gymerwn o ran ansawdd ein gwaith yn arbennig o glir yn ein rhyngweithio a chyfathrebu gyda theuluoedd.

- **I'r heddlu a chyrrff eraill o dan ein cylch gwaith ...**

Sefydliad proffesiynol, annibynnol a theg.

- **I'n partneriaid yn y system...**

Sefydliad sy'n cael ei redeg yn dda sy'n darparu allbynnau amserol ac o ansawdd uchel. Sefydliad sy'n cipio gwybodaeth ystyrlon yn systematig o'n gwaith ac sy'n rhagweithiol yn rhannu'r wybodaeth honno i wella arfer, safonau a hyfforddiant.

- **I'n comisiynwyr a'n staff...**

Rydym yn adnabyddus am safon uchel ein gwaith ac ymrwymiad ein pobl. Mae ein gwerthoedd yn cael eu hadlewyrchu ym mhopeth a wnawn ac rydym yn falch o'r gwahaniaeth a wnawn.



3 Ein  
gwaith

## 3. Ein gwaith

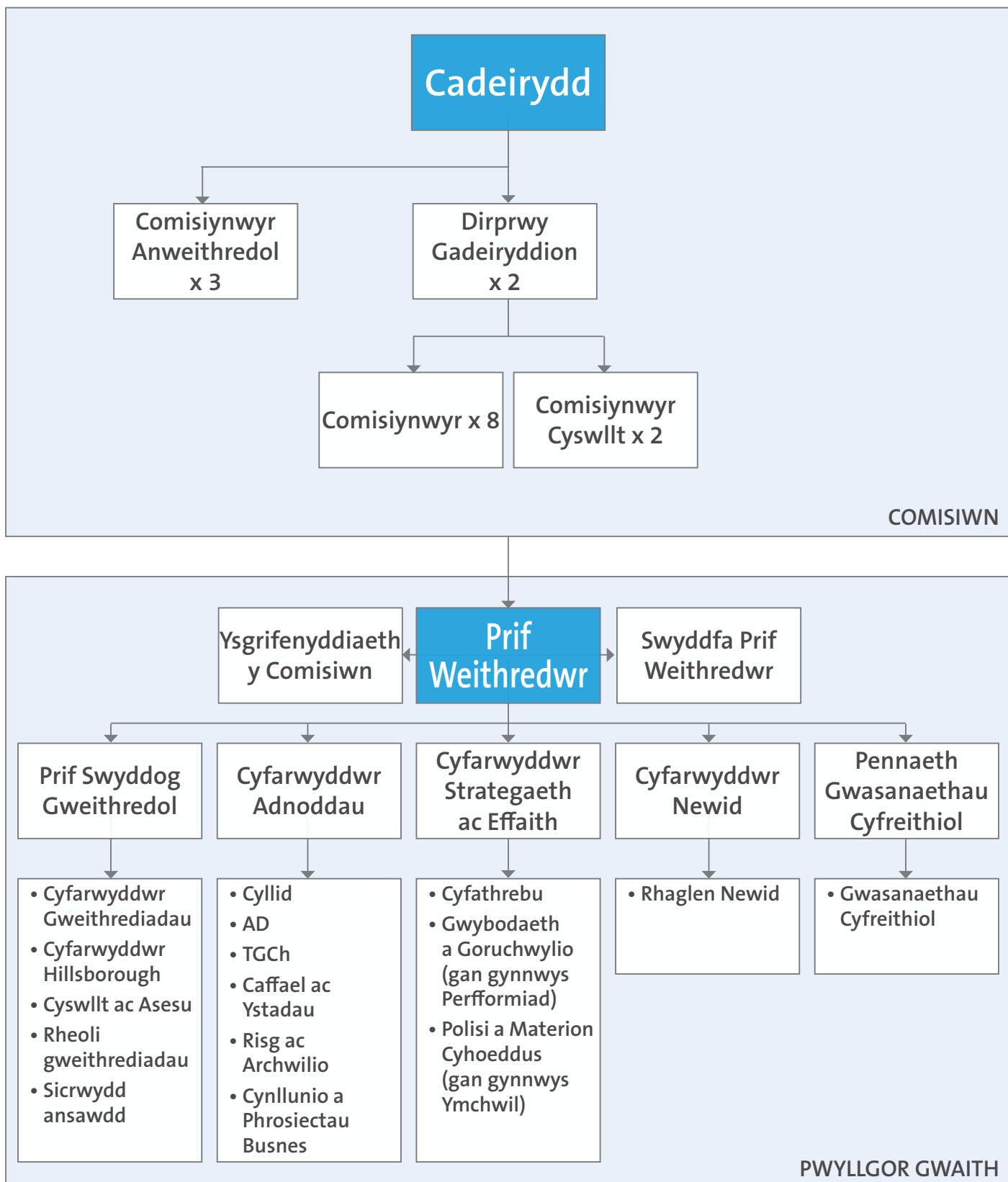
---

### 3.1 Strwythur

Mae'r IPCC yn cael ei oruchwylio gan y Comisiwn, sy'n cynnwys ar hyn o bryd y Cadeirydd, deg o gomisiynwyr gweithredol (yn cynnwys dau ddirprwy gadeirydd) a thri chomisiynydd anweithredol. Mae gennym hefyd ddau gomisiynydd cyswllt. Ni chaiff y Cadeirydd nac unrhyw gomisiynydd fod wedi gweithio i'r heddlu mewn unrhyw ffordd cyn eu penodi. Mae gan y Cadeirydd, dirprwyon, comisiynwyr gweithredol, a chomisiynwyr anweithredol gyfrifoldeb dros lywodraethu'r sefydliad, tra bod dirprwyon, comisiynwyr gweithredol cyswllt â chyfrifoldebau cyswllt yr heddlu, ac yn goruchwylio ymchwiliadau penodol a ddyrannwyd iddynt.

Cefnogir y Comisiwn gan Brif Weithredwr sy'n arwain staff o tua 800 o bobl, ac mae hefyd yn Swyddog Cyfrifo. Caiff y Prif Weithredwr ei gefnogi gan Fwrdd Rheoli yn cynnwys Prif Swyddog Gweithredu, sydd â chyfrifoldeb am Weithrediadau yn cynnwys Hillsborough, a thri chyfarwyddwr sy'n gyfrifol am Strategaeth ac Effaith, Adnoddau, a Newid. Mae Pennaeth y Gwasanaethau Cyfreithiol hefyd yn mynychu'r Bwrdd Rheoli.

Mae gennym swyddfeydd yn Birmingham, Caerdydd, Llundain, Sale, Wakefield a Warrington. Dyrennir gwaith apêl sy'n dod o bob cwr o Gymru a Lloegr yn genedlaethol, gan wneud yn siŵr ein bod yn gwneud y defnydd gorau o'n hadnoddau ac yn darparu gwasanaeth o ansawdd uchel yn gyson, waeth beth yw'r lleoliad. Caiff ymchwiliadau eu dyrannu yn ddaearyddol gan fwyaf.



## 3.2 Gweithrediadau

### Ymchwiliadau

Rhaid i'r cwynion mwyaf difrifol a gofnodir gan heddluoedd gael eu hatgyfeirio atom ac mae'n rhaid i rai mathau o ddigwyddiadau gael eu hatgyfeirio atom hyd yn oed lle na fu unrhyw gŵyn. Er enghraifft, pan fo rhywun wedi marw neu wedi ei anafu'n ddifrifol yn dilyn cyswllt uniongyrchol neu anuniongyrchol gyda swyddog heddlu, aelod o staff yr heddlu neu staff o Gyllid a Thollau EM (HMRC), staff yr Asiantaeth Troseddau Cenedlaethol (NCA), neu staff mewnfudo'r Swyddfa Gartref<sup>11</sup> sy'n defnyddio pwerau gorfodi. Gallai cwynion a honiadau o gamymddwyn difrifol gynnwys:

- marwolaeth neu anaf difrifol
- honiadau o lygredd difrifol neu gyfundrefnol
- honiadau yn erbyn uwch swyddogion
- honiadau sy'n ymwneud â throseddau casineb
- honiadau o wyrddroi cwrs cyfiawnder

Pan fo'r IPCC yn derbyn atgyfeiriad, gallwn benderfynu ei ddychwelyd at yr heddlu i'w drin drwy ddatrysiaid lleol trwy neu ymchwiliad lleol. Fel arall, gallwn ymchwilio iddo mewn nifer o ffyrdd:

### Ymchwiliadau annibynnol yr IPCC

Mae'r rhain yn cael eu cynnal i ddigwyddiadau sy'n achosi'r pryder mwyaf i'r cyhoedd, sydd â'r potensial mwyaf i effeithio ar gymunedau, neu sydd â goblygiadau difrifol i enw da'r heddlu, HMRC, NCA, neu'r Swyddfa Gartref.

### Ymchwiliadau a reolir gan yr IPCC

Caiff y rhain eu cynnal gan Adrannau Safonau Proffesiynol yr heddlu, neu ymchwilyr o Gyllid a Thollau EM, NCA, neu'r Swyddfa Gartref, ond dan gyfarwyddyd a rheolaeth yr IPCC. Ymgymerir ag ymchwiliadau a reolir i mewn i achosion difrifol am amrywiaeth o resymau gan gynnwys yr angen i ddefnyddio adnoddau neu sgiliau arbenigol nad ydynt ar gael o fewn yr IPCC, a'r rhyngweithio rhwng ymchwiliad i gamymddwyn yr heddlu â gweithgarwch ymchwilio eraill. Fel arfer ymgymerir ag ymchwiliadau a reolir pan fydd yr honiad o'r fath arwyddocâd a phryder cyhoeddus tebygol fel bod angen elfen annibynnol wrth ei ymchwilio.

<sup>11</sup> Ar 26 Mawrth 2013 cyhoeddodd yr Ysgrifennydd Cartref y penderfyniad i roi terfyn ar statws Asiantaeth Weithredol Asiantaeth Ffiniau'r DU (UKBA) a dod â'i swyddogaethau yn ôl o dan y Swyddfa Gartref fel Fisâu a Mewnfudo y DU (UKVI), Gorfodi Mewnfudo'r DU (UKIE) a Llu Ffiniau'r DU (UKBF). Mae'r IPCC wedi parhau i fod ag awdurdodaeth dros y swyddogion a'r contractwyr hynny sy'n cyflawni swyddogaethau ar ran y Swyddfa Gartref. Yr IPCC sy'n gyfrifol am y modd yr ymdrinnir â rhai mathau o gwynion difrifol yn erbyn y Swyddfa Gartref. Rydym yn sicrhau yr ymdrinnir yn effeithiol â'r cwynion hyn (yn gynnwys y rhai yn erbyn staff cytundebol a gyflogir gan UKBF neu'r Swyddfa Gartref i wneud rhai swyddogaethau ar eu rhan).

## Ymchwiliadau a oruchwylir gan yr IPCC

Mae'r rhain yn cael eu cynnal o dan gyfarwyddyd a rheolaeth Adranau Safonau Proffesiynol yr heddlu neu ymchwilyr o Gyllid a Thollau EM, NCA neu'r Swyddfa Gartref. Mae'r IPCC yn gosod y cylch gorchwyl ac yn derbyn adroddiad yr ymchwiliad. Mae ymchwiliadau dan oruchwyliaeth yn berthnasol mewn achosion pan fyddwn yn penderfynu bod achos o arwyddocâd sylweddol ac yn debygol o beri pryder i'r cyhoedd.

Os yw Panelau Heddlu a Throsedd<sup>12</sup> yn derbyn honiad bod Comisiynydd yr Heddlu a Throsedd (CHTh), neu eu dirprwy wedi cyflawni trosedd, rhaid iddynt atgyfeirio hynny at yr IPCC. Maent yn gyfrifol am gofnodi cychwynnol o gwynion a materion ymddygiad yn erbyn Comisiynwyr, a byddant hefyd yn ymdrin ag unrhyw gwynion nad ydynt yn cynnwys honiadau bod trosedd wedi'i chyflawni. Pan dderbyniwn atgyfeiriad, byddwn yn penderfynu a yw'r mater angen ei ymchwilio, ac os felly, byddwn yn cynnal ymchwiliad annibynnol neu'n rheoli ymchwiliad gan yr Adran Safonau Proffesiynol, neu adran berthnasol arall o heddlu a ddewiswn.

Ar ôl edrych ar y dystiolaeth, bydd ein ymchwiliadau i gwynion (lle nad yw camymddygiad na throseddoldeb yn ystyriaeth) yn dod i ben drwy benderfynu a

yw cwyn yn cael ei 'chadarnhau' neu 'heb ei chadarnhau'. Gwneir penderfyniad 'heb ei chadarnhau' os yw'r ymchwiliad yn dod i'r casgliad bod y driniaeth a gafodd person yn rhesymol. Ceir esboniad llawn bob amser o'r hyn mae'r ymchwiliad wedi ei ganfod yn achos bob penderfyniad:

## Erlyniad

Mewn ymchwiliadau a reolir neu rai annibynnol lle gallai trosedd fod wedi'i chyflawni, byddwn yn cysylltu gyda Gwasanaeth Eryl y Goron (CPS). Ar ddiwedd yr ymchwiliad, efallai y byddwn yn atgyfeirio'r achos at y CPS, sydd wedyn yn gyfrifol am benderfynu a ddylid dwyn cyhuddiadau troseddol. Mater i'r llysoedd yw unrhyw reithfarn neu ddedfryd ddilynol.

## Camau disgyblu

Mewn achosion lle honnir y gall swyddog o'r heddlu fod wedi camymddwyn, byddwn yn trosglwyddo ein hadroddiad ymchwiliad i naill ai'r heddlu perthnasol neu'r CHTh (yn dibynnu ar hynafedd y swyddog dan sylw). Bydd adroddiad yr ymchwiliad yn cynnwys canfyddiadau ynglŷn ag a oes achos i'w ateb am gamymddwyn neu gamymddwyn difrifol (ymddygiad os y'i profir a fyddai'n cyfiawnhau diswyddo) o ran y swyddogion o dan ymchwiliad. Gallwn ei gwneud yn ofynnol i heddlu gynnal camau disgyblu mewn ymchwiliad annibynnol neu un a reolir,

<sup>12</sup> Yn Llundain, mae Pwyllgor yr Heddlu a Throsedd Cynulliad Llundain yn delio ag unrhyw honiad sy'n ymwneud â'r Maer yn rhinwedd y swydd hon.

ond penderfynir ar y canfyddiadau ac unrhyw ganlyniad gan banel a gynhelir gan yr heddlu. Gallwn hefyd ei gwneud yn ofynnol i heddlu gynnal gweithdrefnau perfformiad anfoddhaol gyda swyddogion y mae eu perfformiad yn achosi pryder - unwaith eto bydd canlyniad y gweithdrefnau hyn yn cael ei benderfynu gan y panel perfformiad.

### **Rhannu gwersi**

Gall ymchwiliadau ganfod dysgu sefydliadol, ac rydym yn gwneud argymhellion ar gyfer newidiadau i systemau a phrosesau er mwyn atal yr un peth rhag digwydd eto. Efallai y byddwn hefyd yn dod o hyd i enghreifftiau o berfformiad gwael, lle gall cyfleoedd dysgu neu ddatblygiad personol gael eu defnyddio er mwyn ymdrin â neu wella perfformiad unigolyn yn y dyfodol. Nawr ei bod yn ofynnol i heddluoedd ymateb i'n hargymhellion a darparu cynllun gweithredu, byddwn yn olrhain yr ymatebion hynny er mwyn deall yn well pa effaith a gawn.

Ar ddiwedd yr ymchwiliad, byddwn yn trosglwyddo ein hadroddiad ymchwiliad i'r panel heddlu a throedd perthnasol a chyhoeddi'r adroddiadau er mwyn rhannu'r canlyniadau a dysgu.

## **Apeliadau**

### **Cwynion uniongyrchol**

Mae ein staff yn cynnig cyngor i achwynwyr ynglŷn â sut i wneud cwyn. Caiff cwynion eu trosglwyddo i'r awdurdod priodol perthnasol<sup>13</sup> i'w cofnodi a'u datrys. Yn dibynnu ar y manylion, gall yr awdurdod priodol wedyn naill ai ymdrin â'r gŵyn neu atgyfeirio'r mater i ni.

### **Heb gofnodi ac apeliadau eraill**

Mae ein staff hefyd yn goruchwyllo ac yn gwneud penderfyniadau ar apeliadau gan achwynwyr am yr heddlu nad ydynt yn cofnodi cwynion ac apeliadau penodol eraill. Ymdrinnir â'r holl apeliadau ynghylch cofnodi cwynion gan yr IPCC. Rydym hefyd yn delio ag unrhyw apeliadau sy'n ymwneud ag ymddygiad uwch swyddog a'r rhai sy'n cael eu gwneud mewn perthynas â chwynion a wnaed i'r IPCC neu sydd rhaid eu hatgyfeirio at yr IPCC: er enghraifft, apeliadau sy'n ymwneud ag ymchwiliad i ymosodiad difrifol, neu droseddau ac ymddygiad sy'n debygol o arwain at achos camymddwyn ac sydd beth bynnag yn cael ei waethygu gan ymddygiad gwahaniaethol. Nodir prawf yn Rheoliadau'r Heddlu (Cwynion a Chamymddwyn) 2012 i benderfynu a ddylid delio ag apeliadau eraill gan yr IPCC neu gan y prif swyddog perthnasol<sup>14</sup>.

<sup>13</sup>Yr awdurdod priodol yw naill ai: prif swyddog yr heddlu (fel arfer y prif gwnstabl); Comisiynydd yr Heddlu a Throsedd sy'n gyfrifol am yr heddlu y cwynir amdano; Swyddfa'r Maer ar gyfer Plismona a Throsedd (os yw'r gŵyn am Gomisiynydd Gwasanaeth Heddlu Metropolitan); y Cyngor Cyffredin ar gyfer Dinas Llundain (os yw'r gŵyn am Gomisiynydd yr Heddlu Dinas Llundain).

<sup>14</sup>Cymerwyd hyn o Ganllawiau Statudol yr IPCC i'r gwasanaeth heddlu ar ymdrin â chwynion: [www.ipcc.gov.uk/page/statutory-guidance](http://www.ipcc.gov.uk/page/statutory-guidance).

## Ceisiadau gan yr heddlu i derfynu ymchwiliadau neu i ddatgymhwyso gofynion Atodlen 3 o Ddeddf Diwygio'r Heddlu 2002

Yn ogystal, mae staff yn goruchwyllo ac yn gwneud penderfyniadau ynghylch terfynu ymchwiliadau neu i ddatgymhwyso gofynion Atodlen 3 o Ddeddf Diwygio'r Heddlu 2002 mewn perthynas â chwyn. Mewn rhai amgylchiadau cyfyngedig, mae gan awdurdodau priodol y disgresiwn i ddatgymhwyso Atodlen 3 o Ddeddf Diwygio'r Heddlu 2002 neu i roi terfyn ar ymchwiliad yn gynnar pan fo seiliau penodol yn cael eu bodloni. Golyga hyn y gallant, mewn rhai amgylchiadau cyfyngedig a bennwyd, beidio delio â'r gŵyn yn unol â'r Ddeddf. Yn hytrach gallant ymdrin â'r gŵyn mewn unrhyw ffordd y gwelant yn dda, neu derfynu ymchwiliad lleol heb wneud cais i'r IPCC am ganiatâd. Pan fo'r awdurdod priodol wedi defnyddio'r disgresiwn hwn, gall yr achwynydd fod â hawl i apelio yn erbyn y penderfyniad i ddatgymhwyso neu i derfynu. Lle nad oes gan yr awdurdod priodol y grym i ddatgymhwyso neu derfynu, gallant wneud cais i'r IPCC am ganiatâd i wneud hynny.

## 3.3 Strategaeth ac Effaith

Fel rhan o rôl yr IPCC i sicrhau a chynnal hyder y cyhoedd yn y system gwynion, mae'r Gyfarwyddiaeth Strategaeth ac Effaith yn chwarae rhan flaenllaw wrth ddefnyddio'r hyn a ddysgwyd o waith y sefydliad i wella'r system ac i ddylanwadu ar newidiadau mewn plismona. Rydym yn ceisio dylanwadu ar bolisi plismona, trwy ein gwaith gyda'r Swyddfa Gartref a rhanddeiliaid allanol, ac ymarfer plismona, trwy sicrhau bod canfyddiadau allweddol o'n gwaith yn cael eu deall a bod heddluoedd unigol yn ymateb iddynt. Mae'r gyfarwyddiaeth hefyd yn gyfrifol am wella'r ffordd yr ymdrinnir â chwynion, sy'n digwydd yn bennaf o fewn heddluoedd. Mae cyfathrebu gwaith yr IPCC i rhanddeiliaid mewnol ac allanol a'r cyhoedd drwy'r cyfryngau yn sail ac yn hanfodol i hyn oll.

### Polisi a Materion Cyhoeddus

Mae Polisi a Materion Cyhoeddus yn swyddogaeth genedlaethol sy'n darparu polisi strategol a chynghor materion cyhoeddus a chefnogaeth i'r IPCC. Mae'r tîm yn gyfrifol am:

- Ddatblygu a chyflwyno **polisi a phrosiectau ymchwil** i gefnogi gwaith yr IPCC, gan gynnwys Canllawiau Statudol ac adroddiadau dysgu i heddluoedd, ymchwil i hyder y cyhoedd a rhanddeiliaid, adborth gan ddefnyddwyr, a safbwyntiau polisi ar feysydd sy'n peri pryder. Mae'r tîm yn cysylltu â'r



Swyddfa Gartref i argymell newidiadau i ddeddfwriaeth er mwyn gwella'r system gwynion, yn cefnogi gwaith gyda seneddwyr ac yn gwneud yn siŵr fod gan yr IPCC berthynas waith effeithiol gyda phartneriaid allweddol megis HMIC, y Coleg Plismona, CHTh, y CPS, Crwneriaid, y GIG ac eraill.

- Datblygu a gweithredu strategaethau ar gyfer ymgysylltu **effeithiol** gyda grwpiau sy'n cynrychioli defnyddwyr y system gwynion a rhanddeiliaid eraill. Gwneud yn siŵr bod yr IPCC yn ymgysylltu â'r rhai sy'n cael eu heffeithio gan ein gwaith, yn enwedig yn yr ymchwiliadau mwyaf difrifol a sensitif, a'u bod yn cael y cyfle i ddylanwadu ar ffurf a dyluniad ein gwasanaethau a gwelliannau i'r system gwynion.

### **Gwybodaeth a Goruchwylio**

Mae Gwybodaeth a Goruchwylio yn swyddogaeth genedlaethol sy'n cefnogi gwaith gweithredol a goruchwyliaeth yr IPCC gyda heddluoedd ac yn arwain ar weithredu'r strategaeth gwybodaeth sy'n sail i'n gwaith. Mae'n gyfrifol am:

- **Y Tîm Cysylltu a Goruchwylio** sy'n arwain gwaith yr IPCC ar oruchwylio'r system gwynion, ac yn enwedig ei waith gyda heddluoedd sy'n dylanwadu ar ymdrin â chwynion a phlismona gweithredol. Maent yn bwynt cyswllt i heddluoedd, gan gynnig canllawiau ar ddelio â chwynion a hefyd arwain ar brosiectau goruchwylio er mwyn asesu sut mae heddluoedd yn ymdrin â chwynion ac apeliadau.

- **Y Tîm Rheoli Gwybodaeth** sy'n cefnogi gwaith yr IPCC drwy sicrhau ei fod yn cael ei lywio gan reolaeth gwybodaeth effeithiol a dadansoddiad o ansawdd uchel o ddata IPCC a data heddlu. Mae'n datblygu ac yn cyflwyno rhaglen o ddadansoddiad gan gynnwys cynhyrchu data perfformiad ac ystadegau swyddogol.

### **Cyfathrebu**

Mae'r Tîm Cyfathrebu yn gyfrifol am gyfathrebu gwaith yr IPCC yn effeithiol i randdeiliaid mewnol ac allanol a'r cyfryngau. Mae'r tîm yn datblygu strategaethau a chynlluniau cyfathrebu sy'n defnyddio ystod o ddulliau, gan gynnwys y cyfryngau digidol, i gyrraedd defnyddwyr y system gwynion, yn enwedig y rhai sydd â llai o hyder.

Maent yn cymryd rôl arweiniol wrth sicrhau bod ein gwasanaethau yn hygyrch i bawb. Maent yn gyfrifol am wefan a chyhoeddiadau'r IPCC, gan gynnwys pecynnau gwybodaeth i achwynwyr a theuluoedd, yn ogystal â pholisïau cyfieithu a gwasanaethau.

### 3.4 Newid

Mae'r IPCC yn ymateb yn gyflym i'r gofyniad i ymgymryd â llawer mwy o ymchwiliadau annibynnol ar achosion difrifol a sensitif, yn ogystal â pharhau â'n gwaith i wella hyder y cyhoedd yn system gwynion yr heddlu. Mae gennym raglen uchelgeisiol o dwf ar y gweill i gwrdd â'r disgwyliadau y nododd yr Ysgrifennydd Cartref ar ein cyfer yn ei datganiad ar unplygrwydd yr heddlu yn 2013.

Mae ein newid yn rhaglen tair blynedd sy'n rhedeg tan 2017. Byddwn yn:

- Gwneud llawer mwy o ymchwiliadau annibynnol o 2014/15, gan wneud yn siŵr ein bod yn gallu ymchwilio i bob achos difrifol a sensitif yn annibynnol erbyn diwedd 2016/17.
- Gwneud yn siŵr bod ansawdd a gwasanaeth cwsmeriaid yn parhau i gael eu hymgorffori ym mhopeth a wnawn.
- Gweithio mewn ffyrdd newydd i ddarparu gwell gallu ac effeithlonrwydd, yn ogystal â mwy o hyder yn system gwynion yr heddlu.
- Ehangu ein niferoedd staff a chynyddu ein hól troed daearyddol i ateb y galw cynyddol.

Mae ehangu i ddelio â'r holl achosion difrifol a sensitif angen newid sefydliadol sylweddol i'r IPCC; rydym eisoes flwyddyn i mewn i'n rhaglen Newid tair blynedd, a ddechreuodd yn 2014 ac sy'n rhedeg hyd at 2017.

Cam cyntaf y newid hwn oedd recriwtio a hyfforddi ymchwilwyr newydd, dod o hyd i safleoedd newydd, a gwneud rhai newidiadau lefel uchaf i'n harweinyddiaeth a'n strwythur sefydliadol. Yr ydym yn awr yn symud i mewn i gyfnod o drawsnewid ein prosesau a'n swyddogaethau fel y gallant gefnogi sefydliad mwy.

Tuag at ddiwedd y flwyddyn ddiwethaf cwblhawyd gwaith dylunio a fydd yn diffinio'r math o sefydliad y mae angen i'r IPCC fod erbyn 2017, pan fydd yn ymchwilio'n annibynnol i bob achos difrifol a sensitif. Bydd ffocws y rhaglen yn y ddwy flynedd nesaf ar weithrediad gofalus wedi'i reoli o'r 'Model Gweithredu Targed' hwn.

Mae ein rhaglen Newid yn cael ei threfnu mewn ffordd integredig, gan sicrhau bod staff gweithredol a swyddogaethol yn gweithio gyda grŵp craidd o reolwyr prosiect sy'n helpu gyda chyflenwad a rheolaeth y newidiadau a'r gwelliannau a gynlluniwyd. Mae staff o bob un o'r prif gyfarwyddiaethau a swyddogaethau, a chomisiynwyr, yn cymryd rhan uniongyrchol yn y rhaglen Newid.

Mae gan ein rhaglen Newid nifer o brosiectau i sicrhau ein bod yn cyflawni ein nodau. Mae'r rhain yn cynnwys:

- Model Gweithredu Targed (Dylunio Sefydliadol)
- Gweithrediadau
- Pobl
- Ystadau

- Rheolaeth gwybodaeth
- TGCh

I wneud yn siŵr ein bod yn aros ar y trywydd iawn i gyflawni ehangu, mae bwrdd gweithredu'r rhaglen Newid yn goruchwyllo, arwain a chyfarwyddo'r rhaglen. Bydd yn ysgogi cynnydd, yn cynghori a rhoi arweiniad ar liniaru risg a darparu pont rhwng gweithgarwch rhaglenni ac amcanion strategol yr IPCC.

### 3.5 Cydraddoldeb ac amrywiaeth

Mae Deddf Cydraddoldeb 2010 yn gosod dyletswydd ar yr IPCC i ystyried yr angen i: ddileu gwahaniaethu anghyfreithlon, aflonyddu ac erledigaeth; hyrwyddo cyfle cyfartal rhwng pobl; a meithrin perthynas dda rhwng pobl.

Rydym wedi ymrwymo i hyrwyddo cydraddoldeb a gwerthfawrogi amrywiaeth yn ein holl waith ac i sicrhau ein bod yn cydymffurfio â Deddf Cydraddoldeb 2010 a'r holl ddeddfwriaeth cydraddoldeb ac amrywiaeth arall. Cawn ein cefnogi yn y gwaith hwn gan Grŵp Cydraddoldeb ac Amrywiaeth, a arweinir gan y Prif Weithredwr, ac mae'n cynnwys rhwydwaith o arweinwyr cydraddoldeb cyfarwyddiaethau sy'n gweithio i hyrwyddo materion cydraddoldeb ac amrywiaeth a chynorthwyo gyda dadansoddiad cydraddoldeb o'n gwaith.

Mae arweinyddiaeth gref yn hanfodol i fynd ar drywydd cydraddoldeb ac

amrywiaeth. Ceir yr effaith fwyaf pan symudir cydraddoldeb ac amrywiaeth ymlaen yn weithredol gan aelodau uchaf y sefydliad. Mae cydymffurfio â'r Ddeddf Cydraddoldeb yn dibynnu ar y gefnogaeth a'r esiampl a roddir gan ein tîm arweinyddiaeth, a fydd i gyd yn cymryd rhan weladwy mewn gwaith i wella cydraddoldeb ac amrywiaeth. Byddwn yn datblygu fframwaith cydraddoldeb effeithiol a chadarn yn barhaus wrth geisio cyflawni ein gwaith i wella hyder y cyhoedd yn system gwynion yr heddlu.

Gall unrhyw un sy'n dod i gysylltiad â'r IPCC ddisgwyl i ni:

- wneud addasiadau rhesymol yn y ffordd yr ydym yn darparu ein gwasanaethau i unrhyw un ag anabledd
- eu trin â chwarteisi a pharch
- dilyn i fyny unrhyw sylwadau neu bryderon a godwyd ganddynt am y gwasanaeth a ddarparwn
- meddwl am effaith ein strategaethau a pholisïau ar y bobl y maent yn effeithio arnynt, a chymryd pob cam rhesymol i'w cynnwys yn y broses ddatblygu ac ymgynghori

Rydym wedi gosod allan sut y byddwn yn darparu ein gwasanaethau yn ein strategaeth mynediad. Rydym hefyd yn darparu canllawiau hawdd eu darllen a gwybodaeth am fformatau hygyrch ar ein gwefan.<sup>15</sup>

<sup>15</sup> [www.ipcc.gov.uk/page/people-who-use-our-services](http://www.ipcc.gov.uk/page/people-who-use-our-services)

Mae ein gweithdrefn recriwtio a dethol wedi ei chynllunio i recriwtio'r person gorau ar gyfer y swydd, gan anelu at ddetholiad sy'n rhydd o ragfarn, a mynediad i gyfleoedd ar sail teilyngdod yn unig. Byddwn yn ceisio parhau i ddenu, datblygu a chadw pobl â phrofiadau a chefnidiroedd amrywiol. Disgwylir i weithwyr drin ei gilydd ag urddas a pharch ac rydym yn gweithio i greu amgylchedd lle na chaiff ymddygiad amhriodol ei oddef. Rydym wedi ymrwymo i hyfforddi ein staff i sicrhau eu bod yn gwbl ymwybodol o bolisiau perthnasol, a pham eu bod yn bwysig i waith yr IPCC. Mae sefydlu corfforaethol a hyfforddiant urddas yn y gwaith yn orfodol i bob aelod o staff. Yn ogystal â hyn, mae'n rhaid i bob ymchwilydd a rheolwr gwaith achos fynychu hyfforddiant pwrpasol ar Ddeddf Cydraddoldeb 2010.

Rydym yn darparu ystod o gefnogaeth, gan gynnwys rhaglen cymorth i weithwyr, sy'n wasanaeth gwybodaeth a chwmsela cyfrinachol a ddarperir i weithwyr naill ai drwy'r post, dros y ffôn, neu wyneb-yn-wyneb. Mae gennym hefyd Gyngor Staff, lle mae cynrychiolwyr staff yn cyfarfod â'r Pwyllgor Gwaith a'r uwch reolwyr i drafod materion sy'n effeithio ar y sefydliad a'i staff.

Mae nod 1 yn ein Cynllun Busnes ar gyfer 2015/16 yn cynnwys gwaith sy'n mynd ar drywydd cydraddoldeb i achwynwyr neu achwynwyr posibl; mae nod chwech yn ein Cynllun Busnes yn cynnwys gwaith i hyrwyddo cydraddoldeb ac amrywiaeth yn fewnol.

### 3.6 Ein gwaith yng Nghymru

Mae cylch gorchwyl yr IPCC yn cwmpasu Cymru a Lloegr ac mae gennym Gomisiynydd penodol i Gymru.

Rydym yn cyfarfod yn rheolaidd â Chomisiynwyr yr Heddlu a Throsedd yng Nghymru yn unigol ac fel grŵp, heddluoedd Cymru, a Chyngor Cenedlaethol Penaethiaid Heddlu (NPCC) yng Nghymru.

Rydym yn cysylltu â Chynulliad Cymru yn ogystal ag Ysgrifennydd Gwladol Cymru a Chymdeithas Llywodraeth Leol Cymru (CLILC) i roi gwybod iddynt am ein rôl a'n cyfrifoldebau, i rannu materion neu bryderon lleol ac i fwydo i mewn i ddeddfwriaeth Cymru.

Rydym hefyd yn gweithio gyda chyrrff rheoleiddio ac arolygu eraill megis Comisiynydd Plant Cymru, Ombwdsmon Sector Cyhoeddus Cymru, Comisiynydd Pobl Hŷn Cymru, Swyddfa Archwilio Cymru a'r Comisiwn Cydraddoldeb a Hawliau Dynol. Rydym yn trafod materion perthnasol gyda hwy sy'n caniatáu i'r IPCC yng Nghymru alw ar wasanaeth y sefydliadau hyn petai angen gwneud hynny yn ystod ymchwiliadau.

Rydym wedi ymrwymo i gydymffurfio â'n dyletswyddau o dan Ddeddf yr Iaith Gymraeg 1993, a Mesur y Gymraeg 2011, sy'n gosod dyletswyddau ar sefydliadau dwyieithog a ariennir yn gyhoeddus i drin y Gymraeg a'r Saesneg yn gyfartal wrth

gynnal busnes cyhoeddus yng Nghymru. Rydym yn cael cyfarfodydd rheolaidd gyda Chomisiynydd y Gymraeg i sicrhau ein bod yn bodloni ein rhwymedigaethau statudol ac mae memorandwm newydd o ddiddordeb rhwng y ddau sefydliad sy'n amlinellu'r trefniadau ar gyfer gweithio ar y cyd. Bydd y safonau iaith Gymraeg newydd o dan Mesur y Gymraeg 2011 yn gosod dyletswydd ar sefydliadau i wneud yn siŵr nad yw'r iaith Gymraeg yn cael ei thrin yn llai ffafriol na'r Saesneg. Bydd yr IPCC yn dod yn destun i'r safonau hyn yn 2015/16.

### 3.7 Llywodraethu corfforaethol

Rydym wedi ymrwymo i sicrhau safon uchel o lywodraethu corfforaethol. **Mae'r Comisiwn** yn gyfrifol am gyfeiriad strategol y sefydliad ac am ystyried sut y caiff adnoddau eu dyrannu er mwyn gwneud yn siŵr ein bod yn cyflawni ein nodau. Yna maent yn dal y Pwyllgor Gwaith i gyfrif o ran cyflawni'r nodau hynny.

Mae'r Comisiwn yn y broses o adolygu ei strwythur llywodraethu i wneud yn siŵr bod ganddo'r gallu i oruchwylio sefydliad estynedig. Fel rhan o'r gwaith hwnnw, mae wedi creu **tri phwyllgor** i archwilio swyddogaethau penodol, pob un yn cael ei gadeirio gan gomisiynydd anweithredol:

#### **Pwyllgor Archwilio a Risg**

Mae'r Pwyllgor Archwilio a Risg yn adolygu digonolrwydd ac effeithiolrwydd y systemau rheoli mewnol sy'n ategu'r broses o gyflawni ein nodau. Mae'n goruchwylio ac yn archwilio ein systemau a phrosesau ar gyfer cyllid, llywodraethu corfforaethol, atebolrwydd, a chwynion yn erbyn y sefydliad. Mae'r Pwyllgor yn gyfrifol am gymeradwyo'r cyfrifon blynyddol ar ran y Comisiwn.

Mae'r Pwyllgor hefyd yn rhoi cyngor ar y prosesau strategol ar gyfer risg, rheolaeth, ansawdd, llywodraethu a'r datganiad llywodraethu blynyddol. Nodir, asesir a rheolir y risgiau strategol sylweddol drwy weithgareddau lliniaru a lleihau risg. Caiff y gofrestr risg strategol ei hadolygu'n rheolaidd a'i diweddarau gan y Bwrdd Rheoli a'r Comisiwn.

#### **Pwyllgor Pobl ac Adnoddau Dynol**

Mae'r Pwyllgor hwn yn ymgorffori'r Pwyllgor Cydnabyddiaeth blaenorol. Mae'n cyfarfod i gytuno ar gyflog a chydabyddiaeth i staff, gan ystyried a chynghori ar argymhellion y Prif Weithredwr ynghylch datblygiad cyflog a dyfarniadau bonws i bob cyfarwyddwr, ac mae'n cynghori Cadeirydd y Comisiwn mewn perthynas â chyflog y Prif Weithredwr.

Bydd gan y Pwyllgor rôl allweddol wrth edrych ar weithredu ein strategaeth pobl, sy'n rhan allweddol o'n rhaglen Newid.

## **Pwyllgor Strategaeth ac Effaith**

Bydd y Pwyllgor yn rhoi archwiliad mwy manwl o waith y Gyfarwyddiaeth Strategaeth ac Effaith. Bydd yn ystyried ystod o bolisiau a strategaethau yn ystod eu cyfnodau datblygu a gweithredu. Bydd hyn yn cynnwys ein strategaeth goruchwyllo a hyder, ymgysylltu â rhanddeiliaid, cyfathrebu a strategaethau rheoli gwybodaeth.

Bydd y Pwyllgor hwn hefyd yn archwilio safbwyntiau'r IPCC ar faterion polisi sylweddol, cynlluniau cyfathrebu ac ymgysylltu, canllawiau statudol, ac ymgynghoriadau.

**Mae'r Pwyllgor Gwaith** yn sicrhau rheolaeth briodol drwy gyfarfodydd y Bwrdd Rheoli a thrwy fyrddau rhaglenni, lle y bo'n briodol. Hefyd mae gan Gyfarwyddwyr eu cyfarfodydd rheolaidd o uwch dîm rheoli'r gyfarwyddiaeth. Caiff y rhain eu cefnogi gan ein prosesau rheoli gwybodaeth, sy'n ein galluogi i edrych ar ein perfformiad a sut yr ydym yn cyflenwi'n gwasanaethau. Mae pob aelod o staff yn rhan o'r broses adolygu perfformiad a datblygiad (PDR) a ddefnyddir i osod amcanion unigol ac i reoli perfformiad.

# Rhagor o wybodaeth

---

I gael rhagor o wybodaeth am waith yr IPCC neu i ofyn am y cynllun hwn mewn fformat arall, gallwch gysylltu â ni mewn sawl ffordd:

Gallwch ddod o hyd i fwy o wybodaeth am waith yr IPCC trwy ein gwefan:  
[www.ipcc.gov.uk](http://www.ipcc.gov.uk)

Gallwch hefyd ein dilyn ar Twitter: @IPCCNews

Dewch o hyd i ni ar Facebook

E-bostiwch ni ar [enquiries@ipcc.gsi.gov.uk](mailto:enquiries@ipcc.gsi.gov.uk)

Ffoniwch ni ar: 0300 020 0096

Cyfnewid testun: 18001 0207 166 3000

Ysgrifennwch atom yn: IPCC  
90 High Holborn  
London WC1V 6BH

**IPCC**  
**90 High Holborn**  
**London WC1V 6BH**

Ffôn: 0300 020 0096

Ffacs: 020 7404 0430

E-bost: [enquiries@ipcc.gsi.gov.uk](mailto:enquiries@ipcc.gsi.gov.uk)

Gwefan: [www.ipcc.gov.uk](http://www.ipcc.gov.uk)

Cyfnwid testun: **18001 0207 166 3000**

**Mehefin 2015**

Twitter: @IPCCNews

