

A photograph of a diverse group of people in a community meeting. In the foreground, a woman with curly hair in a blue shirt stands looking towards a man in a dark purple shirt who is holding a coffee cup. Next to him, a man in a red shirt is also holding a coffee cup. In the background, an older man with white hair and a mustache sits in a chair, looking thoughtful. Other people are visible in the background, some standing and some sitting. The setting appears to be a well-lit indoor space, possibly a community center or a public meeting room.

Gwneud gwahaniaeth

Adroddiad effaith 2018/19

➤ Cynnwys

Rhagair gan ein Cyfarwyddwr Cyffredinol	3
Ein gwaith ac effaith ar un olwg	5
Pwy ydym ni a beth ydym yn ei wneud	6
Crynodeb gweithredol	7
Ein cenhadaeth a gwerthoedd	10
Gwella hyder y cyhoedd yn atebolrwydd yr heddlu	11
Rhannu gwybodaeth, gwrando a gweithio gydag eraill	26
Defnyddio dysg i wella arfer plismona	34

Mae'r adroddiad hwn yn ymdrin â'r cyfnod 8 Ionawr 2018 hyd at 31 Mawrth 2019, ac yn amlinellu ein heffaith ers y dyddiad y cawsom ein sefydlu. Mae data'r perfformiad yn ymdrin â'r cyfnod rhwng 1 Ebrill 2018 hyd at 31 Mawrth 2019. Bydd adroddiadau effaith y dyfodol yn cael eu cyhoeddi fesul blwyddyn ariannol.

➤ Rhagair

Croeso i'n Hadroddiad Effaith blynyddol cyntaf, sy'n rhannu'r gwahaniaeth yr ydym ni'n ei wneud i wella hyder y cyhoedd mewn plismona.

Hydref diwethaf, bu i ni gyhoeddi ein Cynllun Strategol, yn nodi ein cenhadaeth 'i wella hyder y cyhoedd mewn plismona trwy sicrhau bod yr heddlu yn atebol am eu gweithredoedd a bod gwersi yn cael eu dysgu'.

Mae cynnal hyder y cyhoedd mewn plismona gan archwiliadau annibynnol ac effeithiol yn hanfodol i gymdeithas lle cawn ein plismona drwy ganiatâd. Mae'r IOPC yn chwarae rôl allweddol yn hyn. Nid yn unig mae ein holl waith, yn cynnwys ein hymchwiliadau i gwynion a digwyddiadau difrifol yn cynnwys yr heddlu, yn ein helpu ni i sicrhau atebolrwydd, ond mae'n darparu cipolwg amhrisiadwy ar sut gellir gwella arfer plismona.

Ochr yn ochr â sicrhau atebolrwydd, mae adnabod a rhannu gwersi a ddysgwyd o'n gwaith yn un o'n swyddogaethau pwysicaf. Ym mhob sefyllfa yr ydym yn ei harchwilio, mae'n bwysig ein bod yn gofyn beth a ellir ei ddysgu. Nid 'beth

ddigwyddodd?' yn unig yw ein prif gwestiwn, ond, lle mae rhywbeth wedi mynd o'i le, 'sut gallwn ni helpu i sicrhau nad yw hyn yn digwydd eto?'. Beth yw'r gwersi i'w dysgu?

Gobeithiaf fod hwn, ein Hadroddiad Effaith cyntaf, yn darparu eglurder a thryloywder ynglŷn â'r gwaith yr ydym yn ei wneud ac yn helpu i feithrin ymddiriedaeth a hyder. Mae'n cynnwys sawl enghraifft o sut ydym yn defnyddio'r gwersi a ddysgwyd o'n gwaith i ddylanwadu ar newidiadau mewn plismona, sicrhau atebolrwydd a chefnogi arfer orau.

Mae'r adroddiad hwn yn cynrychioli dechrau ein taith ac edrychaf ymlaen at rannu adroddiadau gyda chi yn y dyfodol wrth i ni barhau i gryfhau ein heffaith a gwneud gwahaniaeth gwirioneddol i blismona, yn weithredol, sefydliadol a diwylliannol. Er y gwyddom y gallwn ac y gwnawn wahaniaeth cadarnhaol, cydnabyddwn fod cymaint mwy i'w wneud eto.

Mae ein cynlluniau yn uchelgeisiol. Rydym yn benderfynol o gyflwyno rhagor o welliannau yn ein gwaith ein hunain ac ar draws system gwynion yr heddlu. Yn ganolog i hyn fydd

ein ffocws parhaus ar wrando ar adborth gan y rheiny sydd wedi dod i gysylltiad â ni a'r rheiny a all ddarparu cipolwg ychwanegol ar faterion plismona. Mae hyn yn hanfodol i'n helpu ni i gyflawni ein cenhadaeth o wella hyder y cyhoedd mewn plismona drwy sicrhau bod yr heddlu yn atebol am eu gweithredoedd a bod gwersi yn cael eu dysgu.

Ar yr un pryd, pwysig yw cydnabod bod natur ein gwaith yn golygu ein bod yn tueddu i fod ynghlwm â digwyddiadau o lefel difrifoldeb sy'n gofyn am archwiliad allanol. Golyga hyn nad ydym bob amser yn gweld darlun cytbwys o blismona.

Rwy'n hynod ymwybodol o effaith y gall digwyddiad neu gŵyn difrifol ei chael ar fywydau y sawl sy'n cyflwyno'r gŵyn, teuluoedd mewn profedigaeth a swyddogion a staff yr heddlu, yn ogystal â chymunedau a'r cyhoedd yn ehangach. Rwy'n parhau'n ymroddedig i sicrhau ein bod yn dysgu'n barhaus gan ein gwaith a'r hyn mae defnyddwyr ein gwasanaethau yn ei ddweud wrthym, i gyflwyno gwelliannau yn y dulliau yr ydym ni'n ymdrin â materion ac ar draws system gwynion ehangach yr heddlu.

Hoffwn gydnabod cyfraniad staff a chyfarwyddwyr anweithredol IOPC - eu gwaith yw sylfaen yr adroddiad hwn. Yn ogystal, hoffwn ddiolch i'r amrywiaeth o heddluoedd, grwpiau cymunedol ac unigolion yr wyf wedi cwrdd â nhw yn ystod fy 18 mis cyntaf fel Cyfarwyddwr Cyffredinol. Mae'r materion a phryderon yr ydych wedi'u codi gyda mi wedi helpu i lywio a dylanwadu ar gyfeiriad ein gwaith.



Michael Lockwood
Cyfarwyddwr Cyffredinol

Our mission and priorities

MISSION

To improve public confidence in policing by ensuring the police are accountable for their actions and lessons are learnt.

PRIORITIES

To work with others to improve the police complaints system.

To improve policing by identifying and sharing learning from our work.

To improve confidence in police accountability.

To be an efficient and effective organisation.

WHAT WE HOPE TO ACHIEVE

The police complaints system delivers impartial, fair and evidence-based outcomes in a timely way.

Our recommendations lead to improvements in policing and prevent harm to the public.

Those with low confidence in policing access and value the complaints system.

Our highly skilled, diverse workforce delivers an excellent service, which is value for money.

➤ Pwy ydym ni a beth ydym yn ei wneud

Ni yw Swyddfa Annibynnol Ymddygiad yr Heddlu, a sefydlwyd ym mis Ionawr 2018. Rydym yn goruchwyllo system gwynion yr heddlu yng Nghymru a Lloegr. Rydym yn archwilio'r digwyddiadau mwyaf difrifol a chwynion sy'n ymwneud â'r heddlu, ac rydym yn ymdrin ag apeliadau gan bobl nad ydynt yn hapus gyda'r modd yr aeth yr heddlu ati i ymdrin â'u cwynion. Rydym yn defnyddio'r gwersi o'n gwaith i ddylanwadu ar newidiadau mewn plismona. Rydym yn gwneud ein holl benderfyniadau yn annibynnol ar yr heddlu, llywodraeth a grwpiau budd.

Yn ogystal â'r heddlu, mae ein cylch gwaith yn cynnwys sawl sefydliad sydd â phwerau tebyg i'r heddlu, ond nad ydynt yn lluoedd heddlu. Mae hyn yn cynnwys Cyllid a Thollau Ei Mawrhydi, yr Asiantaeth Troseddau Cenedlaethol, a'r Awdurdod Gangfeistri a Cham-drin Llafur. Yn ogystal â hyn, rydym yn ymchwilio i honiadau troseddol yn erbyn comisiynwyr yr heddlu a throseddau (CHTh). Fodd bynnag, mae ein heffaith ar wasanaeth yr heddlu, a hyder y cyhoedd, yn cyfrif am y rhan fwyaf o'n gwaith.

Ein cenhadaeth yw gwella hyder y cyhoedd mewn plismona trwy sicrhau bod yr heddlu yn atebol am eu gweithredoedd a bod gwersi yn cael eu dysgu. Mae ein gwaith yn chwarae rôl allweddol yn cyflwyno gwelliannau mewn plismona, hyrwyddo tryloywder a helpu i sicrhau lle mae rhywbeth wedi mynd o'i le, nad yw hynny'n digwydd eto.

Mae ein blaenoriaethau yn nodi'r meysydd yr ydym ni'n canolbwyntio arnynt ac yn dangos sut ydym yn bwriadu gwneud gwahaniaeth. Mae hyn yn cynnwys ffocws cryf ar sicrhau bod gwersi'n cael eu dysgu, boed hynny gan gŵyn neu ddigwyddiad unigol, neu drwy edrych ar broblemau mwy systematig, megis iechyd meddwl neu drais domestig. Yn ogystal â gwneud unigolion yn atebol, ein nod yw tynnu sylw at feysydd i'w gwella a dylanwadu arnynt, fel bod ein heffaith yn gwneud gwahaniaeth gwirioneddol i arfer plismona, i fywydau pobl ac i ddiogelwch y cyhoedd.

Mae ein gwaith yn chwarae rôl allweddol o ran cyflwyno gwelliannau mewn plismona.

➤ Ein gwaith ac effaith ar un olwg



9,565

o gwynion wedi'u cyflwyno drwyddom ni

4,097

o atgyfeiriadau gan lluoedd heddlu



717

o ymchwiliadau annibynnol wedi'u cwblhau

687

o ymchwiliadau annibynnol newydd wedi eu dechrau

467

o apeliadau wedi'u cynnal ynglŷn â'r heddlu ddim yn cofnodi cwyn unigolyn¹



497

o apeliadau wedi'u cynnal ynglŷn â sut aeth yr heddlu ati i ymchwilio'n lleol i gwyn unigolyn

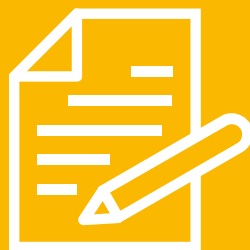


Rhwyd- weithiau Pwnc

a sefydlwyd i ganolbwyntio ar feysydd allweddol sy'n creu pryder i'r cyhoedd a'r heddlu

30

o argymhellion dysgu i wella arfer plismona



98%

o bobl wedi dweud bod rhifyn y cylchgrawn Learning the Lessons ar sail iechyd meddwl wedi'u darparu nhw â gwybodaeth ddefnyddiol



Panel Ieuencid IOPC



a sefydlwyd i gasglu mewnwelediad a galluogi pobl ifanc i fod yn sail i'n gwaith a'i ddylanwadu

16m

o bobl a gyrhaeddwyd â nhw drwy sylw ymgyrch trais domestig newydd



Safonau gwasanaeth

wedi'u creu a'u cyhoeddi i ddefnyddwyr ein gwasanaethau



4/5

o'n hymchwiliadau wedi dod i ben cyn pen 12 mis



82%

o'n hachosion etifeddiaeth wedi'u cau²



¹ Y cam cyntaf i ymdrin â chwynion yw i'r heddlu perthnasol benderfynu a ddylid cofnodi'r gwyn ai peidio. Wedi i gwyn gael ei chofnodi, rhaid ymdrin â hi yn unol â rheolau a chanllawiau penodol. Os nad yw'r llu yn cofnodi'r gwyn, gall y sawl sy'n cyflwyno'r gwyn apelio yn erbyn y penderfyniad hwn.

² Mae achosion etifeddiaeth yn cyfeirio at ymchwiliadau a ddechreuwyd gan ein corff rhagflaenydd (y Comisiwn Cwynion Annibynnol yr Heddlu) ac a gafodd eu cwblhau wedi i ni ddoed yn IOPC.

➤ Crynodeb gweithredol

Ein cenhadaeth yw gwella hyder y cyhoedd mewn plismona trwy sicrhau bod yr heddlu yn atebol am eu gweithredoedd a bod gwersi yn cael eu dysgu. Mae ein gwaith yn chwarae rôl allweddol yn cyflwyno gwelliannau mewn plismona, hyrwyddo tryloywder a helpu i sicrhau lle mae rhywbeth wedi mynd o'i le, nad yw hynny'n digwydd eto.

Er bod y rhan fwyaf o'n hymchwiliadau yn canolbwyntio ar achosion unigol, gallant hefyd gael effaith ar raddfa fawr a chyflwyno newidiadau i blismona. Mae hyn yn helpu i ddiogelu swyddogion yr heddlu ac aelodau'r cyhoedd, ac yn helpu i:

- atal digwyddiadau cyffelyb lle mae rhywbeth wedi mynd o'i le
- codi ymwybyddiaeth o fylchau mewn polisi neu hyfforddiant
- tynnu sylw at broblemau gydag offer, systemau neu arferion
- annog lluoedd i fabwysiadu arfer dda

Mae ein rôl wrth ymdrin ag apeliadau lle nad yw rhywun yn hapus gyda'r modd y mae'r heddlu wedi ymdrin â'u cwyn yn golygu bod cwynion gan gannoedd o bobl na fyddai fel arall wedi cael eu cofnodi na chael

ymdriniaeth dan system gwynion yr heddlu (ac felly hefyd yr hawliau cyfreithiol cysylltiedig) wedi cael hynny yn 2018/19.

Yn ogystal â hynny, bu i ni ystyried apeliadau eraill - er enghraifft, gan bobl a oedd yn anfodlon gyda'r modd yr aeth yr heddlu ati i ymchwilio i'w cwynion, gan eu cynnal fel bo'n briodol.

Bu i ni ddechrau 687 o ymchwiliadau newydd annibynnol, gan sicrhau archwiliad annibynnol ar rai o'r materion mwyaf difrifol a sensitif sy'n cynnwys yr heddlu. Aethom ati i symleiddio ein prosesau ymchwilio ar achosion risg is, ac rydym wedi gweithio gydag adrannau safonau proffesiynol (ASP)³ mewn heddluoedd i archwilio ffyrdd i wneud rhagor o welliannau i'r broses.

Rydym bellach yn cwblhau ein hymchwiliadau yn llawer cynt nag o'r blaen, ac wedi cau mwy o ymchwiliadau nag yr ydym wedi'u hagar. Ein targed yn 2018/19 oedd cwblhau 80 y cant o ymchwiliadau annibynnol cyn pen 12 mis. Bu i ni gyflawni hyn yn 79 y cant o achosion, gwelliant o 11 pwynt canran o'r 68 y

cant a gwblhawyd yn y cyfnod hwn o amser yn 2017/18. Pe byddem yn eithrio ein hachosion mwyaf difrifol a chymhleth, y mae'r Gyfarwyddiaeth Ymchwiliadau Mawrion yn ymdrin â nhw, bu i ni gwblhau 82 y cant o ymchwiliadau annibynnol cyn pen 12 mis.

Mae nifer o achosion y bu i ni eu cau cyn pen naw mis wedi gwella i 58 y cant yn 2018/19, tra bod y gyfran o achosion y bu i ni eu cau cyn pen chwe mis yn debyg i'r flwyddyn gynt yn 30 y cant.

Rydym yn cyhoeddi gwybodaeth o'n gwaith ac yn codi ymwybyddiaeth o'n canfyddiadau. Mae ein hadroddiadau blynyddol ar farwolaethau yn ystod neu yn dilyn cyswllt â'r heddlu, ymchwil i'r themâu allweddol yr amlygir gan ein gwaith, adroddiadau a chrynodebau ymchwiliadau, ystadegau cwynion chwarterol a blynyddol yr heddlu ac argymhellion dysgu cyfundrefnol i gyd yn cyfrannu at ddysg, hyder y cyhoedd ac atebolrwydd yr heddlu.

Ein nod yw darparu effaith sy'n gwneud gwahaniaeth cadarnhaol. I wneud hyn, rydym wedi gweithio

gyda'r Swyddfa Gartref ac eraill i gefnogi newidiadau i'r ddeddfwriaeth sy'n tanategu systemau cwynion a disgyblu'r heddlu. Rydym wedi dadlau am newidiadau sy'n anelu at symleiddio'r systemau hyn, a'u cefnogi, gwella sut yr ymdrinnir â chwynion a digwyddiadau, a gwella'r pwerau sydd ar gael i'r IOPC.

Ers ein sefydlu ym mis Ionawr 2018, rydym wedi gwrandao ar unigolion a chymunedau ynglŷn â'u pryderon. Roedd hyn yn gymorth i ni adnabod themâu allweddol y gallwn ganolbwyntio ein gwaith arnynt - yn cynnwys trais domestig, marwolaethau yn y ddalfa, gwahaniaethu, iechyd meddwl, plismona ffyrdd, defnyddio grym, Taser ac opsiynau llai angheuol, a manteisio ar safle at ddibenion rhywiol.

Yn ystod y cyfnod adrodd, bu i ni sefydlu Panel Ieuenctid i'n helpu ni i ddeall pam fod gan bobl ifanc lefelau is o hyder yn system gwynion yr heddlu nag eraill, yn llai parod o gwyno ac yn llai tebygol o fod wedi clywed am yr IOPC. Mae'r Panel wedi gwneud nifer o argymhellion ac rydym yn cyd-weithio i'w rhoi ar waith.

³ Mae gan bob llu adran safonau proffesiynol, a'i rôl yw sicrhau yr ymdrinnir â chwynion yn briodol.

Rydym hefyd wedi comisiynu'r Sefydliad Iechyd Meddwl i'n helpu ni i ganfod sut brofiad mae pobl sydd â phryderon iechyd meddwl wedi'i gael o system gwynion yr heddlu. Bu i ni rannu canfyddiadau â sefydliadau eraill ac rydym yn edrych am ffyrdd i wella gwybodaeth pobl o'r IOPC a'r system gwynion yn ehangach, eu mynediad tuag atynt a'u profiad ohonynt.

Rydym wedi gweithio gyda sefydliadau eraill i'w helpu nhw i ddatblygu dealltwriaeth well o system gwynion yr heddlu, yn cynnwys cynnal sesiynau ynglŷn â'n rôl, a chyflwyno canllaw byr i system gwynion yr heddlu i staff sy'n gweithio ar linellau cymorth elusennau.

Pan fo rhywun yn marw neu'n cael ei anafu'n ddifrifol wedi iddynt fod mewn cyswllt â'r heddlu, mae hynny'n peri her i hyder y cyhoedd mewn plismona. Mae'n hanfodol bod achosion o'r fath yn cael eu hasesu'n drylwyr a'u hymchwilio'n annibynnol pan fo'n briodol er mwyn cadw a gwella hyder y cyhoedd. Cafodd ein 'Cyfarwyddyd i wasanaeth yr heddlu ar gyflawni'r dystiolaeth orau mewn materion o farwolaeth neu anaf difrifol' newydd ei gymeradwyo gan y Cyn-ysgrifennydd

Rhwng 1 Ebrill 2018 a 31 Mawrth 2019, gwnaethom 30 o argymhellion dysgu cyfundrefnol ar bolisiâu, systemau a hyfforddiant.

Cartref. Caiff y cyfarwyddyd ei gefnogi gan uwch swyddogion yr heddlu ac mae'n argymhell y dylid gwahanu tystion plismona allweddol yn syth wedi digwyddiad o'r fath i atal unrhyw ymgynghori gwirioneddol neu ymddangosiadol rhwng y rheiny sydd ynghlwm â'r digwyddiad.

Rhwng 1 Ebrill 2018 a 31 Mawrth 2019, gwnaethom 30 o argymhellion dysgu cyfundrefnol ffurfiol⁴ ar bolisiâu, systemau a hyfforddiant. Mae ein cylchgrawn Learning the Lessons yn canolbwyntio ar wersi a ddysgwyd gan ymchwiliadau i gwynion neu ddigwyddiadau, gan gefnogi heddluoedd i wella polisiâu ac arferion. Yn ddiweddar, gwnaethom gyhoeddi rhifynnau ar stopio a chwilio, diogelu pobl fregus ac iechyd meddwl. Yn ogystal, bu i ni gyfrannu at ymgynghoriadau'r Llywodraeth ar ymlidiau'r heddlu, stopio a chwilio a defnyddio deddfwriaeth gwrth-derfysgaeth.

Roedd ein hymgyrch gyntaf yn defnyddio dysg gan un o'n hymchwiliadau i hyrwyddo'r system rhybuddio⁵ Ateb Tawel, gan gyrraedd oddeutu 16 miliwn o bobl.

Gyda'i gilydd, mae effaith y gwaith hwn wedi newid arfer plismona lleol a, mewn rhai achosion, arfer cenedlaethol. Mae ein gwaith wedi helpu heddluoedd i ddeall materion allweddol, gwella'r ffordd yr ânt ati i ymdrin â chwynion

a gweithredu arfer dda. Mae ein hymchwiliadau wedi helpu i wneud swyddogion yn atebol am gamymddygiad yn y materion mwyaf difrifol, ond hefyd wedi tynnu sylw at gyfleoedd i helpu i atal risgiau yn y dyfodol.

Mae rhannu ein dysg yn caniatáu i'n heffaith gael ei lledaenu i sefydliadau eraill wrth i ni barhau â'n gwaith gydag eraill yn y system cyfiawnder troseddol i wella prydlondeb a phontio bylchau.

Rydym yn uchelgeisiol tuag at y dyfodol ac yn edrych ymlaen at gynhyrchu adroddiad effaith bob blwyddyn yn disgrifio ein gwaith a'r gwahaniaeth yr ydym yn ei wneud.

⁴ Rydym yn defnyddio'r hyn yr ydym wedi'i ddysgu yn ystod ein gwaith ymchwilio ac apelio i wella arfer plismona, a gallwn wneud argymhellion i helpu i atal digwyddiadau cyffelyb rhag digwydd eto.

⁵ Neges awtomataidd sy'n annog y bobl sy'n defnyddio ffonau symudol, sydd mewn perygl ac yn methu â siarad i bwysu 55 pan y'u hysgogir.



IOPPC

Independent
Office for
Police Conduct

Ein cenhadaeth a'n gwerthoedd

Ein cenhadaeth

Gwella hyder y cyhoedd mewn plismona trwy sicrhau bod yr heddlu yn atebol am eu gweithredoedd a bod gwersi yn cael eu dysgu.

Ein blaenoriaethau

Yr hyn fyddwn ni'n ei wneud

Yr hyn yr ydym yn gobeithio ei gyflawni

Ein gwerthoedd



Gweithio gydag eraill i wella system gwynion yr heddlu

Byddwn yn gweithio i wella pob rhan o'r system gwynion – ein gwaith ein hunain a'r hyn sy'n cael ei gyflawni gan eraill – fel ei bod yn cyflawni deilliannau sy'n ddiuedd, yn deg ac ar sail tystiolaeth yn brydlon yn gyson.

Mae system gwynion yr heddlu yn darparu deilliannau diduedd, teg ac ar sail tystiolaeth yn brydlon.



Chwilio am y gwir



Gwella plismona trwy ddynodi a rhannu gwersi a ddysgwyd o'n gwaith

Byddwn yn canolbwyntio ein gwaith ar feysydd sy'n peri pryder i'r cyhoedd a'r heddlu ac yn gweithio gyda phartneriaid i rannu'r gwersi a ddysgwyd i wella plismona a diogelu'r cyhoedd rhag niwed.

Mae ein hargymhellion yn arwain at welliannau mewn plismona ac yn atal niwed i'r cyhoedd.



Grymuso pobl



Gwella hyder yn atebolrwydd yr heddlu

Byddwn yn ymwneud ag amrywiaeth o randdeiliaid a chymunedau, gan ganolbwyntio ar y rhai sydd â'r lleiaf o hyder mewn plismona, fel eu bod yn deall eu hawl i gwyno ac yn disgwyl triniaeth deg a chyfiawn wrth ymateb i gwynion a digwyddiadau difrifol.

Y rhai sy'n brin o hyder mewn plismona yn defnyddio ac yn gwerthfawrogi'r system gwynion.



Bod yn ddygn



Bod yn gynhwysol



Bod yn sefydliad effeithlon ac effeithiol

Byddwn yn denu a chadw gweithlu amrywiol a medrus ac yn rhoi amgylchedd gwaith da iddynt gan wella yn barhaus i gynnal gwerth am arian.

Ein gweithlu medrus iawn, amrywiol yn cyflawni gwasanaeth rhagorol, sy'n cynnig gwerth am arian.



Gwneud gwahaniaeth

**➤ Gwella hyder
yn atebolrwydd
yr heddlu**

Ein gwaith ar apeliadau

Mae ein gwaith yn darparu dealltwriaeth unigryw i sut mae prosesau a gweithdrefnau'r heddlu yn gweithio neu'n ymddangos fel petaent yn gweithio. Rydym yn defnyddio'r ddealltwriaeth hon i gyflwyno newid a sicrhau hyder y cyhoedd yn yr heddlu.

Mae mwyafrif y cwynion yn cael eu trin yn lleol gan adrannau safonau proffesiynol heddluoedd (ASP). Fodd bynnag, lle nad yw rhywun yn hapus gyda'r modd y mae'r heddlu wedi ymdrin â'i gŵyn, mae ganddo'r hawl i apelio naill ai i ni neu i brif gwnstabl yr heddlu⁶.

Pan fo rhywun sydd wedi cyflwyno cwyn yn apelio i ni, rydym yn cynnal ein hadolygiad annibynnol ein hunain o sut yr ymdriniwyd â'r gŵyn gan yr heddlu. Os byddwn yn canfod nad ymdriniwyd â'r gŵyn yn gywir, neu ein bod yn anghytuno gyda chanfyddiadau'r heddlu, gallwn benderfynu gweithredu'n briodol.

⁶Os yw'r sawl sy'n cyflwyno'r gŵyn yn anhapus ynglŷn â chanlyniad ei gŵyn, neu ynglŷn â sut ymdriniwyd â hi, mae'n bosibl y gallant apelio. Mae gwahanol seiliau dros apelio, a chânt eu hegluro ar ein gwefan. Mae pa sefydliad sy'n gyfrifol am ymdrin ag apêl wedi'i nodi mewn deddfwriaeth. Ymdrinnir â phob apêl ynglŷn â chwyn heb ei chofnodi gan yr IOPC.



Sut aethom ati i ymdrin ag apeliadau



O 1 Ebrill 2018 hyd at 31 Mawrth 2019, bu i ni ymdrin â **2,811** o apeliadau dilys

Cynaliasom:

467 o apeliadau ynglŷn â chwyn heb ei chofnodi

53 o apeliadau ynglŷn â sut oedd yr heddlu wedi ceisio datrys cwyn yn lleol⁷

497 o apeliadau ynglŷn â sut ymchwiliwyd i gŵyn

⁷ Mae datrysiad lleol yn un ffordd i heddlu ddatrys cwyn. Mae'n addas yn unig i gwynion nad ydynt angen ymglymiad yr IOPC. Gall datrysiad lleol gynnwys yr heddlu yn rhoi eglurhad neu ymddiheuriad, neu fodloni'r sawl sy'n cyflwyno'r gŵyn fel arall drwy gymryd camau gweithredu priodol.

Golyga hyn bod:

- Mewn **467** o achosion, cafodd cwynion gan bobl na fyddai fel arall wedi cael eu cofnodi na chael ymdriniaeth gan system gwynion yr heddlu (ac felly na fyddai wedi cael yr hawliau cyfreithiol cysylltiedig) wedi cael hynny.
- Mewn **53** o achosion, cafodd pobl ganlyniad gwahanol i'r un a gawsant pan ddefnyddiwyd datrysiad lleol i ymdrin â'u cwyn. Yn y mwyafrif o'r achosion hyn, bu i ni benderfynu cynnal ymchwiliad i'r gŵyn.
- Mewn **497** o achosion, cafodd pobl ganlyniad gwahanol i'r un a gawsant pan gynhaliwyd ymchwiliad cychwynnol i'w cwyn. Lle cynaliasom yr apeliadau hyn, roedd ein casgliadau yn cynnwys y penderfyniadau canlynol:

Nid oedd canfyddiadau ymchwiliad yr heddlu yn briodol

Dylai bod y sawl a gyflwynodd y gŵyn wedi cael rhagor o wybodaeth

Roedd gan swyddogion achos i'w hateb am gamymddygiad neu gamymddwyn difrifol

Dylai fod yr heddlu wedi gofyn i Wasanaeth Erlyn y Goron i benderfynu a ddylid erlyn swyddog ai peidio

Nid oedd y camau gweithredu (neu ddiffyg camau gweithredu) yr oedd yr heddlu wedi bwriadu eu cymryd o ganlyniad i'r gŵyn yn briodol

Ein hymchwiliadau

Rhwng 1 Ebrill 2018 a 31 Mawrth 2019, dechreuasom 687 o ymchwiliadau newydd a chwblhau 717.

Yn gyfreithiol, rhaid i'r heddlu atgyfeirio cwynion a digwyddiadau penodol atom ni. Rydym yn penderfynu a yw ymchwiliad yn hanfodol ac, os felly, pa lefel o gyfranogiad y dylem ni ei chael yn yr ymchwiliad hwnnw. Efallai y byddwn yn dewis cynnal ein hymchwiliad annibynnol ein hunain, rheoli neu oruchwylio ymchwiliad heddlu, neu benderfynu y gallai'r heddlu ddelio â'r mater yn lleol.

Mae'r mathau o faterion yr ydym yn eu hymchwilio yn hynod amrywiol. Maent yn cynnwys digwyddiadau a honiadau sy'n effeithio ar hyder y cyhoedd.

Pan fyddwn yn cynnal ymchwiliad annibynnol, rydym yn defnyddio ein hymchwilyr IOPC ein hunain sy'n casglu tystiolaeth i sefydlu amgylchiadau'r hyn sydd wedi digwydd. Mae rhai o'n hymchwiliadau wedi bod yn fawr iawn.

Er enghraifft, rydym wedi bod yn ymchwilio gweithredoedd yr heddlu yn syth ar ôl trychineb stadiwm Hillsborough yn 1989, yn ogystal â'r nifer sylweddol o gwynion cysylltiedig. Rydym hefyd wedi bod yn ymchwilio i ymateb yr heddlu i hen honiadau o gam-drin plant yn rhywiol yn Rotherham.

Weithiau rydym yn canfod fod rhywbeth wedi mynd o'i le oherwydd problem neu fethiant yn y sefydliad - er enghraifft, mewn perthynas â hyfforddiant, adnoddau, polisïau, cyfarwyddyd neu offer.

Weithiau, hyd yn oed mewn achosion sydd wedi cael y canlyniadau mwyaf difrifol neu drasig, rydym yn canfod bod yr heddlu wedi gweithredu'n briodol.

Weithiau rydym yn canfod y gall gweithredoedd unigolyn fod wedi arwain at berfformiad gwael, camymddygiad neu drosedd.

Daethom yn ymwybodol o sawl digwyddiad a oedd yn cynnwys yr heddlu yn stopio a chwilio aelodau'r cyhoedd, lle'r oedd clipiau fideo o'r digwyddiadau, a phryderon sylweddol ynglŷn â nhw, yn cael eu cylchredeg ar gyfryngau cymdeithasol.

Oherwydd y pryderon a oedd yn cael eu mynegi, a'r pryderon ehangach ymysg rhai cymunedau ynglŷn â heddlu yn defnyddio stopio a chwilio, defnyddiasom ein pŵer i roi sylw i'r achosion hyn a chynnal ein hymchwiliadau annibynnol ein hunain iddynt.

Lle bo'n hymchwiliad yn ymwneud â marwolaeth, rydym yn rhoi adroddiad ein hymchwiliad i'r crwner fel y gellir defnyddio ein canfyddiadau yn y cwêst.

Ymchwiliad ffurfiol yw cwêst a gynhelir gan grwner i bennu sut bu rhywun farw.

Lle ein bod yn canfod (naill ai fel canlyniad i ymchwiliad neu ymdrin ag apêl), camweddau sylweddol gan unigolyn, mae gennym hefyd y pŵer i:

- atgyfeirio mater (neu fynnu bod heddlu yn atgyfeirio mater os ydynt wedi cynnal yr ymchwiliad) i Wasanaeth Erlyn y Goron (CPS) i benderfynu a ddylid erlyn rhywun
- awgrymu ac, os yn angenrheidiol, mynnu bod gweithredoedd rhywun yn cael eu hystyried mewn gweithdrefnau disgyblu

Paneli a rheithgorau disgyblu sy'n penderfynu yn y pen draw a yw swyddog wedi camymddwyn neu droseddu, ond mae ein canfyddiadau yn eu helpu nhw i wneud y penderfyniadau pwysig hynny a chwarae rôl allweddol i wneud unigolion yn atebol am eu camweddau.

Gwella prydlondeb ar draws y system

Gall y cyfnod o amser y mae ymchwiliad ac unrhyw weithrediadau dilynol yn eu cymryd gael effaith sylweddol ar bawb sydd ynghlwm ag o - boed ydynt yn cyflwyno'r gŵyn, yn deulu i rywun sydd wedi marw neu eu hanafu'n ddifrifol, neu'n swyddog yr heddlu neu aelod o staff yr heddlu. Gallai hefyd gael effaith ar y gymuned ehangach ac ar hyder y cyhoedd yn system gwynion yr heddlu.

Yn aml mae ein hymchwiliadau yn gymhleth ac yn gofyn mewnbwn ac arbenigedd allanol er mwyn sicrhau ymholiad trylwyr sy'n adnabod ac yn ystyried yr holl dystiolaeth berthnasol. Rydym yn casglu dystiolaeth gan dystion yr heddlu a thystion nad ydynt yn yr heddlu, y rheiny sy'n destun yr ymchwiliad ac, mewn rhai achosion, dystiolaeth gan arbenigwyr meddygol ac arbenigol eraill.

Yn ogystal, yn aml mae angen i ni gysylltu â sefydliadau eraill mewn perthynas â gweithrediadau cysylltiedig gwirioneddol neu bosibl. Weithiau, bydd gweithrediadau cwêst (gan grwner), gweithrediadau troseddol (gan y CPS), gweithrediadau disgyblu (gan heddlu neu banel a gadeirir yn annibynnol) a/neu weithrediadau apeliadau (gan Dribiwnlys Apeliadau Heddlu⁸) cyn y gwneir penderfyniadau terfynol ar achos.

Rydym wedi gweithio gydag eraill i ganolbwyntio ar leihau'r amser y mae ymchwiliadau yn eu cymryd, adnabod lle gellir gwneud ymchwiliadau ar draws y system a leihau'r effaith ar y rheiny yr effeithir arnynt.

⁸ Mae Tribiwnlys Apeliadau'r Heddlu yn apelio yn erbyn canfyddiadau gweithrediadau disgyblu a gyflwynir yn erbyn aelodau'r heddlu.

Rydym bellach yn cwblhau oddeutu 80 y cant o'n hymchwiliadau cyn pen 12 mis o'i gymharu â 68 y cant flwyddyn yn ôl. Caiff dros draean eu cwblhau cyn pen chwe mis.

Hyd yn hyn, rydym wedi:

- cyflwyno proses ymchwilio syml newydd i achosion â risg is. Mae hyn wedi ein helpu ni i leihau'r amser cyfartalog y cymerai i gwblhau ein hymchwiliadau
- llwyddo i gwblhau oddeutu 80 y cant o'n hymchwiliadau cyn pen 12 mis o'i gymharu â 68 y cant flwyddyn yn ôl. Caiff dros draean eu cwblhau cyn pen chwe mis
- gweithio gydag ASP heddluoedd i archwilio ffyrdd i leihau oediadau a chynyddu effeithlonrwydd yn ystod ein hymchwiliadau, gan adnabod sawl cyfle i safoni a gwella prosesau a chyfathrebu
- cyfrannu at Weithgor Mewnosod Marwolaethau yn y Ddalfa aml-asiantaeth y Swyddfa Gartref⁹, gan archwilio sut gallwn ni ac asiantaethau eraill weithio gyda'n gilydd yn well i wella prydlondeb a phrofiadau'r rheiny sy'n cael eu heffeithio gan ymchwiliadau a gweithrediadau cysylltiedig

- darparu Bwrdd Gweinidogol ar Farwolaethau yn y Ddalfa¹⁰ gyda'n safbwyntiau ar ffyrdd posibl i wella prydlondeb ar draws y prosesau o'r dechrau i'r diwedd pan fo rhywun yn marw yn ystod neu yn dilyn cyswllt â'r heddlu. Roedd hwn yn fan cychwyn am waith pellach, gyda'r Swyddfa Gartref yn trefnu gweithdai gyda ni, Cyngor Cenedlaethol Prif Swyddogion yr Heddlu (NPCC), CPS, Prif Grwner ac eraill i archwilio sut i ddatblygu ein syniadau

⁹ Gweithgor traws-adrannol sy'n cefnogi'r Bwrdd Gweinidogol ar Farwolaethau yn y Ddalfa.

¹⁰ Mae'r Bwrdd Gweinidogol yn dwyn ynghyd y rheiny sy'n gwneud penderfyniadau am bolisiau a materion cysylltiedig â marwolaethau yn y ddalfa yn y Weinyddiaeth Gyfiawnder, y Swyddfa Gartref a'r Adran Iechyd.

**“Pan fo rhywun yn marw
neu’n cael ei anafu’n
ddifrifol ar ôl cyswllt
â’r heddlu, mae’n cyflwyno
her i hyder y cyhoedd
mewn plismona, felly mae’n
hanfodol bod ymchwiliadau
i ddigwyddiadau o’r fath
yn dryloyw ac ystyrlon.”**

**Michael Lockwood
Cyfarwyddwr Cyffredinol**

Cryfhau atebolrwydd yr heddlu

Yn y gorffennol, mae pryderon wedi’u mynegi - yn cynnwys gan deuluoedd pobl sydd wedi marw yn ystod neu yn dilyn cyswllt â’r heddlu - ynglŷn â gweithdrefnau sydd ynghlwm â’r camau cychwynnol a gymerir gan yr heddlu wrth gyrchu a chadw tystiolaeth ar ôl i rywun farw. Yn benodol, roedd pryderon bod swyddogion yn gallu ymgynghori gyda’i gilydd cyn dweud eu hochr nhw o’r digwyddiad.

Eleni, cymeradwyodd yr Ysgrifennydd Cartref ein ‘Cyfarwyddyd i wasanaeth yr heddlu ar gyflawni’r dystiolaeth orau mewn materion o farwolaeth neu anaf difrifol’ newydd yn ffurfiol. Mae’r cyfarwyddyd yn ceisio sicrhau hyder y cyhoedd yn y broses o gasglu tystiolaeth ar ôl digwyddiad o’r fath. Mae ganddo gefnogaeth uwch swyddogion yr heddlu ac yn honni ein dewis i dystion plismona allweddol gael eu gwahanu yn syth ar ôl

digwyddiad i atal unrhyw ymgynghori gwirioneddol neu ymddangosiadol rhwng y rheiny sydd ynghlwm â’r digwyddiad. Mewn achos lle nad yw’n bosibl gwahanu’r rheiny sydd ynghlwm â’r digwyddiad, mae’r cyfarwyddyd yn caniatáu mesurau cadarn eraill, megis defnyddio camerâu fideo ar y corff, i fonitro’r prosesau ar ôl digwyddiad ac atal unrhyw ymgynghori gwirioneddol neu ymddangosiadol.

Helpu heddluoedd i wella eu dull gweithredu â chwynion, apeliadau ac atgyfeiriadau

Heddluoedd sy'n ymdrin â mwyafrif y cwynion yn erbyn swyddogion yr heddlu a staff yr heddlu. Mae gan bob heddlu adran sy'n sicrhau yr ymdrinnir â chwynion yn briodol. Rhaid i heddluoedd atgyfeirio'r achosion mwyaf difrifol atom – p'un a yw rhywun wedi gwneud cwyn ai peidio.

Rydym yn gwneud llawer o waith i helpu heddluoedd wella'r ffordd y maent yn ymdrin â chwynion y cyhoedd. Mae'n well i bawb os yw heddluoedd yn ei chael hi'n iawn y tro cyntaf wrth ymdrin â chwynion. Mae'n golygu bod unrhyw un sy'n cyflwyno cwyn a'r rheiny y mae'r gŵyn yn eu herbyn yn cael gwybod y canlyniad yn gynt, a bod unrhyw wersi a ddysgwyd a gwelliannau yn

cael eu hadnabod a'u rhoi ar waith heb oedi.

Mae gennym dîm Goruchwyllo a Chyswllt Heddluoedd pwrpasol sy'n cefnogi heddluoedd, gan arwain at welliannau yn sut yr ymdrinnir â chwynion a digwyddiadau. Er enghraifft, yn chwarter cyntaf 2018/19, bu i ni gynnal 54 y cant o apeliadau yn erbyn ymchwiliadau cwynion lleol un heddlu. Roedd hyn yn sylweddol uwch na'r cyfartaledd cenedlaethol (38 y cant) a'r cyfartaledd ar gyfer heddluoedd cyffelyb (46 y cant).

Gan weithio ag ASP yr heddlu, bu i ni ymchwilio i'r rhesymau. Archwiliom i ba welliannau y gellid eu gwneud i ymchwiliadau cwynion yr heddlu, ac i'r adroddiadau y mae'n eu darparu i'r sawl sy'n cyflwyno cwyn ar ddiwedd ymchwiliad i gŵyn.

Erbyn diwedd trydydd chwarter y flwyddyn, gostyngodd y ganran o apeliadau y gwnaethom eu cynnal yn erbyn ymchwiliadau cwynion yr heddlu i 42 y cant. Dangosodd hyn ein bod yn dod o hyd i fwy o gwynion a oedd wedi cael ymdriniaeth briodol gan yr heddlu ar y tro cyntaf.

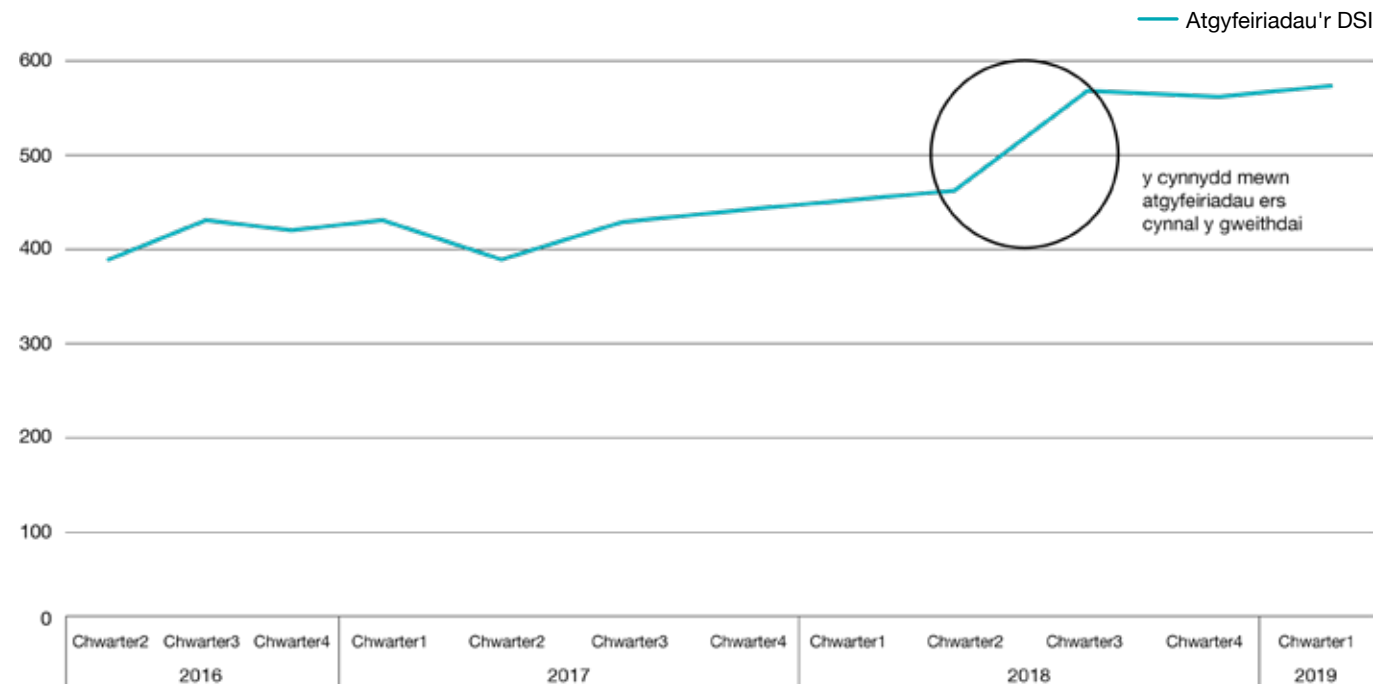
➤ Atgyfeiriadau at yr IOPC yn dilyn marwolaeth neu anaf difrifol

Yn 2018, cynaliasom gyfres o weithdai ar gyfer heddluoedd ar draws Cymru a Lloegr i wella eu dealltwriaeth o faterion sydd angen eu hatgyfeirio i'r IOPC.

Roeddem yn ymwybodol o rai digwyddiadau, yn cynnwys lle'r oedd rhywun wedi marw neu wedi'i anafu'n ddifrifol yn ystod neu yn dilyn cyswllt â'r heddlu, na chafodd eu hatgyfeirio atom ni. Cododd hyn bryderon nad oedd heddluoedd yn adnabod yn gywir bob mater y dylid eu cyfeirio atom ni.

Roedd y gweithdai yn gymorth i sicrhau bod heddluoedd yn deall y meini prawf atgyfeirio yn gyfan gwbl, ac o ganlyniad roedd heddluoedd yn adnabod yn well y digwyddiadau y dylent eu hatgyfeirio.

Newidiadau mewn atgyfeiriadau yn dilyn gweithdai IOPC gyda heddluoedd 9DS



Helpu heddluoedd i'w chael hi'n 'iawn y tro cyntaf'

Mae ein cylchgronau Focus yn darparu cyfarwyddyd ymarferol ar ymdrin â chwynion, materion ymddygiad¹¹, a materion marwolaeth neu anaf difrifol. Mae bob rhifyn yn edrych ar bwnc penodol ac yn rhoi cyngor ac enghreifftiau.

Mae datrysiad lleol yn un ffordd i heddlu ddatrys cwyn. Mae'n addas yn unig i gwynion nad ydynt angen ymglymiad yr IOPC. Gall datrysiad lleol gynnwys yr heddlu yn rhoi eglurhad neu ymddiheuriad, neu fodloni'r sawl sy'n cyflwyno'r gŵyn fel arall drwy gymryd camau gweithredu priodol.

Bu i ni adolygu sampl o gwynion a oedd wedi cael ymdriniaeth gan heddluoedd gan ddefnyddio datrysiad lleol. Er yr ymdrinwyd â nifer o'r cwynion yn briodol, ym mwy na chwarter yr achosion yr adolygasom, roedd yr unigolyn a oedd yn asesu'r gŵyn wedi methu â sylweddoli ei bod yn rhy ddifrifol i ymdrin â hi trwy ddatrysiad lleol ac y dylai bod wedi'i hymchwilio.

¹¹ Mae hyn yn cyfeirio at ddigwyddiad na dderbyniwyd cŵyn ynglŷn ag ef, ond lle mae arwydd bod rhywun sy'n gwasanaethu gyda'r heddlu wedi cyflawni trosedd neu ymddwyn mewn modd a fyddai'n cyfiawnhau gweithrediadau disgyblu.

IOPC Independent Office for Police Conduct

FOCUS

Focus gives police force professional standards departments (PSTDs) and local policing bodies practical guidance on dealing with complaints, conduct matters, and death or serious injury cases. It supports them to handle complaints appropriately and improve standards.

www.policeconduct.gov.uk/focus

ISSUE ELEVEN

Quick links: inside this issue

Applying the local resolution suitability test	2
When is a complaint suitable for local resolution?	2
Gathering information to decide whether to use local resolution	3
Initial scoping	3
Establishing early communication with the complainant	4
Multiple complaints	4
Article 3	6
Excessive force and assault	7
Dealing with allegations about treatment in custody	8
Can discrimination allegations be dealt with using local resolution?	9
Do some allegations of incivility require investigation?	10
Allegations of failure to investigate after someone reports a matter to police	10
Complaints about neglect or failure of duties and responsibilities	11

➤ Safonau gwasanaeth IOPC

Yn ogystal, rydym wastad yn chwilio am sut gallwn wneud gwelliannau yn y modd yr ydym yn ymdrin ag achosion i sicrhau bod pobl sy'n dod i gyswllt â ni bob amser yn derbyn gwasanaeth o lefel uwch.

Bu i ni wrando ar ein holl ddefnyddwyr gwasanaeth - yn cynnwys y rheiny sy'n cyflwyno cwynion, y rheiny sy'n destun ymchwiliad, teuluoedd a thystion. Ar ôl clywed beth oedd yn bwysig iddynt, bu i ni eu defnyddio nhw i ddatblygu cyfuniad o safonau gwasanaeth yn amlinellu beth all defnyddwyr gwasanaethau ei ddisgwyl gennym ni.

Byddwn yn:

- gwneud yn siŵr ein bod yn deall eich amgylchiadau a'ch anghenion. Byddwn yn dweud wrthy ch beth allwn ni ei wneud a'r hyn na allwn ei wneud, a'r rhesymau am hynny.
- dweud wrthy ch am sefydliadau eraill a all eich helpu o bosib os na fedrwn ni wneud hynny.
- meddu ar broses glir a thryloyw i ymdrin ag unrhyw gwynion neu adborth sydd gennych chi ynglŷn â'n gwasanaeth.
- eich trin yn barchus ac yn gwrtais bob amser.
- sicrhau bod ein gwasanaeth ar gael ac yn bodloni'ch anghenion.
- gofyn i chi sut yr hoffech dderbyn gwybodaeth am gynnydd ein gwaith, a pha mor aml y dylem gysylltu â chi.
- agored ac yn onest â chi ynglŷn â pha mor hir y tybiwn y cymerwn i wneud ein gwaith. Os credwn y byddwn yn cymryd mwy o amser na'r disgwyl, cewch wybod hynny gennym a chewch reswm am yr oedi.
- egluro'n prosesau i chi a'r hyn y gallwch ei ddisgwyl gennym ar bob cam o'n gwaith.
- dweud wrthy ch am ein canfyddiad(au) mewn perthynas â'ch achos, a fydd yn annibynnol ac yn seiliedig ar y dystiolaeth sydd ar gael i ni.
- cadw unrhyw wybodaeth sydd gennym ynglŷn â chi yn ddiogel, a byddwn yn ei defnyddio fel y disgrifir yn ein hysbysiad preifatrwydd yn unig.

Diwygio system gwynion yr heddlu

Gall system gwynion bresennol yr heddlu fod yn gymhleth a dryslyd a gwyddom y gall pobl ei chael yn anodd ei deall a chael mynediad ati. Mae nifer wedi dadlau y dylid symleiddio'r system. Er bod rhai newidiadau y gellir eu gwneud i wella profiadau pobl o system gwynion bresennol yr heddlu, gellir gwneud gwelliannau eraill ar ôl newidiadau i'r gyfraith yn unig.

Yn dilyn galwadau hirsefydlog am ddiwygio systemau cwynion a disgyblu'r heddlu - yn cynnwys gan ein sefydliad rhagflaenol, Comisiwn Cwynion Annibynnol yr Heddlu - rydym wedi gweithio gyda'r Swyddfa Gartref ac eraill i gefnogi newidiadau i'r ddeddfwriaeth gyda'r nod i symleiddio systemau a phrosesau.

Rydym wedi:

- dadlau am newidiadau i symleiddio'r systemau, a'u cefnogi, gwella sut yr ymdrinnir â chwynion a digwyddiadau, a gwella'r pwerau sydd ar gael i'r IOPC
- defnyddio ein profiad a'n dysg o'n hachosion - yn ogystal ag adborth gan y sawl sy'n cyflwyno'r gŵyn, defnyddwyr ein gwasanaethau, a sefydliadau cymunedol a gwirfoddol - i helpu llywio deddfwriaeth
- bwydo i'r trafodaethau parhaus gyda nifer fawr o rhanddeiliaid
- gweithio gyda heddluoedd a swyddfeydd Comisiynwyr Heddlu a Throseddau i'w helpu nhw i ddeall a bod yn barod i'r newidiadau yn y system

Cipolwg ar ein hymchwiliadau

Mae'r adran hon yn darparu cipolwg cryno ar rai o'n hymchwiliadau. Gallwch ddarllen rhagor am ein hymchwiliadau ar ein gwefan – www.policeconduct.gov.uk

Achos 1

Rhodddwyd **rhybuddion ysgrifenedig terfynol** i dri swyddog ar ôl ein hymchwiliad i'r modd y gwnaethant ymdrin â dadl ddomestig rhwng merch a'i chyn-bartner cyn iddo ei llofruddio.

Roedd y ferch wedi gwneud sawl galwad ffôn i'r heddlu yn yr wythnos cyn ei llofruddiaeth.

Canfu'r panel disgyblu bod y tri swyddog wedi camymddwyn, ac roedd un ohonynt wedi dweud celwydd wrth yr IOPC yn ystod ein hymchwiliad.

Achos 2

Cafodd swyddog gweithredol a chyn-swyddog eu heuogfarnu o gamymddwyn mewn swyddfa gyhoeddus yn dilyn ymchwiliad ar raddfa fawr. Bu i ni gyfarwyddo

ASP yr heddlu i gynnal ymchwiliad, dan ein rheolaeth. Euogfarnwyd y swyddogion o ffugio dogfen yn ôl yr honiad gan y CPS, amharu â chyngor y CPS ar eu systemau a dinistrio tystiolaeth yn ystod ymchwiliadau cam-drin plant. **Cafodd y ddau swyddog ddedfryd o garchar** - y naill o 18 mis a'r llall o ddwy flynedd.

Achos 3

Cafodd swyddogion eu **cymeradwyo am eu dewrder** a'u dyfeisgarwch wrth ymateb i ymosodiad angheuol gan gi ar aelod o'r cyhoedd. Edrychodd ein hymchwiliad ar ymateb yr heddlu i'r ymosodiad ac ar benderfyniad cynt i symud y ci ac yna ei ddychwelyd yn ôl at ei berchennog.

Canfuom fod un o'r swyddogion a fynychodd y digwyddiad wedi defnyddio diffoddwr tân i hel y ci i ffwrdd yn llwyddiannus. Roedd y swyddog arall wedi chwilio am y ci mewn ymgais i'w stopio rhag gwneud niwed i unrhyw un arall.

Canfuom fod y penderfyniad i ddychwelyd y ci yn ôl at ei berchennog wedi'i wneud yn gywir. Er bod yr heddlu wedi darparu

hyfforddiant i swyddogion i ddiogelu eu hunain rhag ymosodiadau cŵn, **argymhellwn hyfforddiant ychwanegol** mewn sut i ymdrin â chŵn yn ymosod ar aelodau'r cyhoedd.

Yn ogystal, argymhellwn weithdrefn fwy ffurfiol i gyfathrebu ag awdurdodau lleol yn gofyn am wiriadau ar fridiau cŵn sydd o bosibl wedi'u gwahardd.

Achos 4

Cafodd swyddog yr heddlu ei **ddiswyddo am gamymddwyn difrifol** ar ôl i ymchwiliad gan yr IOPC ganfod ei fod wedi ffilmio sawl fideo tra'r oedd ar ddyletswydd yn gwawdio dynes fregus. Bu iddo eu rhannu drwy'r ap negesu Snapchat.



Achos 5

Bu i ymchwiliad i saethu dyn yn angheuol ganfod bod y **swyddogion a oedd ynghlwm â'r digwyddiad wedi ymateb yn sydyn ac effeithiol** i sefyllfa hynod heriol lle'r oedd bygythiad sylweddol i aelod o'r cyhoedd ac i'w hunain. Canfuom fod y swyddogion wedi gwneud ymdrechion i dawelu'r gwrthdaro gyda'r dyn ac y defnyddiwyd dryll yr heddlu fel opsiwn terfynol ar ôl i'r defnydd o Taser fod yn aneffeithiol.

Achos 6

Cafodd un swyddog **rybudd ysgrifenedig terfynol**, a derbyniodd y llall gamau rheoli¹² yn dilyn ein hymchwiliad i ddigwyddiad traffig ffordd yn cynnwys yr heddlu.

Penderfynodd y panel disgyblu bod y swyddog cyntaf, a oedd mewn cerbyd cudd yr heddlu, wedi camymddwyn yn ddifrifol pan gynhaliodd ymlid heb ei awdurdodi, gyrru yn y ffordd anghywir ar stryd un ffordd a defnyddio ei gar i guro'r cerbyd ar ffo.

Penderfynodd y panel bod yr ail swyddog a oedd hefyd mewn cerbyd cudd yr heddlu, wedi camymddwyn. Nid oedd wedi'i hyfforddi i gymryd rhan mewn ymlid, heb gael awdurdodiad i fod yn rhan ohono, wedi mynd ar bafin gyda'i gerbyd ac anwybyddu arwydd traffig dim mynediad.

Achos 7

Casglodd ein hymchwiliad i wrthdrawiad angheuol bod ymlid yr heddlu a ddigwyddodd cyn yr wrthdrawiad wedi'i gynnal yn briodol ac **yn unol â pholisïau'r heddlu**.

Gwelodd swyddog yr heddlu, gyrrwr wedi cael hyfforddiant lefel uwch mewn rheoli ymlid, gar yn teithio ar gyflymder uchel trwy oleuadau coch. Adroddodd y swyddog i'r ystafell reoli nad oedd y car yn stopio a'i fod yn goddiweddyd cerbydau ar yr ochr anghywir i'r ffordd. Bu i'r car wrthdaro yn erbyn wal, gan ladd y teithiwr.

Cyfaddefodd gyrrwr y car a oedd yn cael ei ymlid i achosi marwolaeth drwy yrru'n beryglus ac fe'i carcharwyd am chwe blynedd.

Achos 8

Cafodd swyddog cymorth cymunedol yr heddlu a ddyrnodd ddyn a oedd wedi'i gadw dan orchymyn y Ddeddf Iechyd Meddwl ar ôl gofyn am gymorth gan y gwasanaethau argyfwng ei **ddiswyddo am gamymddygiad difrifol** yn dilyn ein hymchwiliad i'r digwyddiad.

Roedd swyddog yr heddlu wedi arestio'r dyn a'i roi mewn gefynnau llaw, a'i roi yng nghefn ambiwlans. Tra'r oedd yn yr ambiwlans, bu iddo guro'r dyn dair gwaith yn y stumog. Yn ogystal, camddehonglodd y ffræ wrth adrodd yn ôl ychydig wedyn a dywedodd gelwydd ynglŷn â beth oedd wedi digwydd. Atgyfeiriwyd y digwyddiad i'r IOPC pan adroddodd ei gyd-swyddogion bryderon ynglŷn â'i ymddygiad.

Anfonasom adroddiad ein hymchwiliad i'r CPS i asesu a ddylid cyhuddo'r swyddog gyda throredd. Penderfynodd y CPS i beidio â chymryd camau pellach.

¹² Dyma lle mae rheolwr yn ymdrin â sut mae rhywun wedi ymddwyn. Gallai gynnwys: dangos i'r swyddog heddlu neu aelod o staff sut mae eu hymddygiad wedi methu cyflawni'r disgwyliadau fel y'u cyflwynir yn y Safonau Ymddygiad Proffesiynol; gan nodi disgwyliadau ymddwyn at y dyfodol; neu ymdrin ag unrhyw achosion gwaelodol wnaeth achosi'r camymddygiad.

**➤ Rhannu gwybodaeth,
gwrando a gweithio
gydag eraill**

Rhannu gwybodaeth

Rydym yn gweithio gydag ystod eang o bobl, yn gwrandao arnynt ac yn rhannu gwybodaeth gyda nhw, yn cynnwys y rheiny sy'n cyflwyno cwynion, teuluoedd, swyddogion a staff yr heddlu, a grwpiau cymunedol a gwirfoddol. Yn ogystal, rydym yn gweithio gyda'r llywodraeth a sefydliadau eraill sy'n chwarae rôl yn y system cyfiawnder troseddol i adnabod lle gallwn wneud gwahaniaeth gwirioneddol yn unigol ac ar y cyd.

Yn y pen draw, bydd y newidiadau a wneir o ganlyniad i'r ddysg hon yn gwella gwasanaeth yr heddlu i bawb ac yn cyfrannu at ddiogelu'r cyhoedd.

Ein hymrwymiad i wneud gwybodaeth ar gael

Mae cyhoeddi gwybodaeth o'n gwaith, a chodi ymwybyddiaeth o'n canfyddiadau, yn chwarae rôl bwysig mewn perthynas â dysgu, hyder y cyhoedd ac atebolrwydd yr heddlu.

Mae'n helpu i sicrhau bod tryloywder i'r cwynion a digwyddiadau mwyaf difrifol, a gall heddluoedd ddysgu oddi wrthynt.

Mae hefyd yn golygu y gall aelodau'r cyhoedd weld pa faterion sy'n codi mewn perthynas â'u heddlu lleol a phlisma yn fwy cyffredinol, sut yr ymdrinnir â materion, a sut mae eu heddlu yn cymharu ag eraill.

Mae'r wybodaeth yr ydym yn ei chyhoeddi yn cynnwys:

- **adroddiadau blynyddol ar farwolaethau yn ystod neu yn dilyn cyswllt â'r heddlu**
Bob blwyddyn, rydym yn cyhoeddi data ar y nifer o bobl sydd wedi marw yn ystod neu yn dilyn cyswllt â'r heddlu yng Nghymru a Lloegr. Mae'r adroddiad pwysig hwn yn sicrhau tryloywder, ac yn darparu trosolwg o natur ac amgylchiadau bob marwolaeth.
- **ymchwil i'r themâu a adnabuwyd yn ein gwaith**
Rydym yn cyhoeddi ein hymchwil ein hunain yn ogystal â gwaith ymchwil yr ydym yn comisiynu eraill i'w gynnal i mewn i faterion penodol mewn perthynas â phlisma a system gwynion yr heddlu.
- **ystadegau cwynion yr heddlu chwarterol a blynyddol**
Rydym yn cyhoeddi ystadegau chwarterol a blynyddol ar gwynion yr heddlu, ar lefel yr heddlu ac

yn genedlaethol. Mae hyn yn cynnwys gwybodaeth ynglŷn â'r nifer o gwynion, y mathau o honiadau a sut ymdriniwyd â nhw, a niferoedd a mathau o apeliadau a'u canlyniadau.

- **adroddiadau a chrynodebau ymchwiliadau**
Oni bai bod rhesymau penodol dros pam na allwn, rydym yn cyhoeddi adroddiadau neu grynodebau ein hymchwiliad ar ein gwefan.
- **argymhellion dysgu cyfundrefnol**
Rydym yn defnyddio'r hyn yr ydym wedi'i ddysgu yn ystod ein gwaith ymchwilio ac apelio i wella arfer plisma. Rydym yn cyhoeddi ein hargymhellion, ynghyd ag ymateb y derbynydd, ar ein gwefan.

Rydym yn darparu gwybodaeth yn rhagweithiol ynglŷn ag achosion i'r cyfryngau ac yn cyhoeddi datganiadau newyddion ar ein gwefan a'n llwyfannau cyfryngau cymdeithasol.

Mae gan y cyfryngau a'r cyhoedd lawer o ddi-ddordeb yn y materion yr ydym ni'n ymdrin â nhw. Mae sylw yn y cyfryngau yn ein helpu ni i godi ymwybyddiaeth o'n gwaith a gall gyfrannu at hyder y cyhoedd yng ngoruchwyliaeth effeithiol yr heddlu. Gall sylw yn y cyfryngau gael effaith sylweddol ar yr unigolion sydd ynghlwm â'r digwyddiad, y bobl sy'n agos atynt, cymunedau a hyder ehangach yn yr heddlu.

Wedi i ddyn gael ei saethu'n angheuol gan yr heddlu, dechreuodd sïon ledaenu ar gyfryngau cymdeithasol ei fod wedi'i saethu yn ei gefn. Yn ogystal, cafodd cyfryngau y brif ffrwd afael ar y stori.

Y diwrnod hwnnw, cyhoeddassom neges Trydar a gwybodaeth ar y cyfryngau yn cadarnhau mai yn

wahanol i'r adroddiadau a oedd yn cael eu cylchredeg, yn seiliedig ar y dystiolaeth yr oeddem wedi'i chasglu hyd yn hyn (yn cynnwys clip fideo gan ddyfais a wisgir ar y corff), nad oedd unrhyw arwydd bod y dyn wedi'i saethu yn ei gefn.

Yn ogystal, bu i ni atgoffa'r cyfryngau bod dyfalu am amgylchiadau'r digwyddiad yn ddiwerth ac o bosibl yn peri gofid i'r rheiny sydd wedi'u heffeithio.

Cafodd y wybodaeth anghywir ei thynnu oddi ar un o brif wefannau newyddion ar-lein cyn pen awr. Cafwyd ymatebion cadarnhaol gan nifer o bobl ar Twitter:

'Diolch; eglurhad pwysig ac amserol...'

'Parch tuag at y datganiad cynnar hwn. Mae gormod o straen ar swyddogion yn y weithdrefn ôl-ddigwyddiad, a chroesewir datganiadau cynnar.'

Mewn enghraifft arall, cyhoeddodd yr heddlu ddatganiad yn dilyn digwyddiad traffig ffordd a achosodd i ddau unigolyn ifanc golli eu bywydau, yn cynnwys merch feichiog.

Gallai'r datganiad fod wedi'i ddehongli i nodi bod y bobl ifanc wedi bod yn rhan o fyrgleriaeth ddirifolach cyn y ddamwain. Bu i allfeydd y cyfryngau ddilyn y dehongliad hwn a labelu'r cwpl yn droseddwyr treisgar yn eu sylw ar y digwyddiad, gan beri gofid sylweddol i'w teuluoedd galarus.

Unwaith yr oeddem wedi sefydlu nad oedd y pâr wedi bod yn rhan o fyrgleriaeth, cyhoeddassom ddatganiad i'r cyfryngau yn cyhoeddi ein cyfranogiad a chywiro'r camgymeriad.

Gweithio gydag eraill

Ni allwn gyflawni effaith gadarnhaol heb weithio'n agos â sefydliadau eraill a gwrandao ar ddefnyddwyr ein gwasanaethau.

Gweithio gyda phobl ifanc

Gwyddom o ymchwil bod gan bobl ifanc lefelau is o hyder yn system gwynion yr heddlu nag eraill, yn llai parod o gwyno ac yn llai tebygol o fod wedi clywed am yr IOPC. Felly, gan weithio â Leaders Unlocked¹³, sefydlasom Banel Ieuenctid i'n helpu ni ddeall y rhesymau dros hyn ac archwilio sut gallwn gynyddu hyder pobl ifanc yn y system.

Gofynasom i'r panel beth oedd y problemau yn eu barn nhw a beth a ddylem ei wneud yn eu cylch. Ymgysylltodd y panel â thros 800 o bobl ifanc ar draws Cymru a Lloegr, gan helpu i godi ymwybyddiaeth o system gwynion yr heddlu a rôl yr IOPC, yn ogystal â rhoi llais i bobl ifanc.

Mae'r gwaith hwn wedi helpu i wella ein dealltwriaeth o safbwyntiau a phryderon pobl ifanc, yn arbennig y rheiny o gymunedau du a lleiafrifoedd ethnig (BME).

Bellach mae'r panel yn ein helpu ni i weithredu ystod o argymhellion, y bu iddo eu cyflwyno i nifer fawr o randdeiliaid.

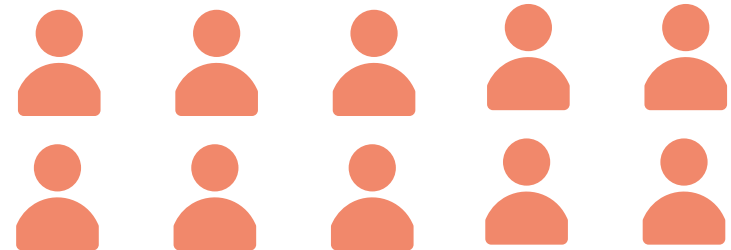
“Ein nod yw i bobl ifanc gael hyder yn y system gwynion a derbyn y cymorth sydd eu hangen arnynt.

Rwyf wirioneddol yn teimlo bod fy llais a'm safbwyntiau yn werthfawr a'm bod yn gwneud gwahaniaeth cadarnhaol i nifer o bobl ifanc ledled Cymru a Lloegr.”

Imran, aelod o'r Panel Ieuenctid

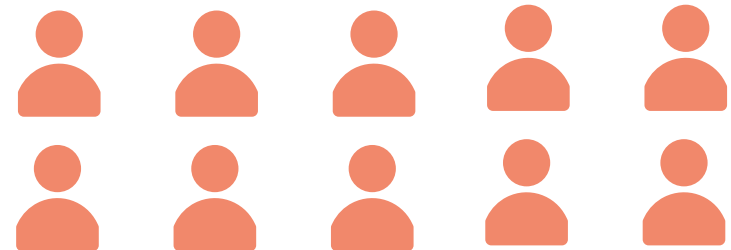
Ein Panel Ieuenctid dan arweiniad cyfoedion

30 o bobl ifanc,
rhwng 16-24 oed



Gwryw, benyw
ac anneauaid

Ledled
Cymru a Lloegr



Oddeutu dau
draean BME

Oddeutu traean sydd
â phrofiad o'r system
cyfiawnder troseddol

Oddeutu un mewn
deg LGBT+

¹³ Mae Leaders Unlocked yn rhoi llais cryfach i bobl ifanc ar faterion sy'n effeithio ar eu bywydau. Dysgwch fwy ar eu gwefan: www.leaders-unlocked.org

Deall profiadau pobl sydd â phryderon iechyd meddwl

Bob dydd, mae'r heddlu yn rhyngweithio'n aml â phobl sydd â phryderon iechyd meddwl. Mae nifer sylweddol o'r achosion yr ydym ni'n ymdrin â nhw hefyd yn cynnwys problemau sy'n gysylltiedig ag iechyd meddwl. Roeddem am ddysgu mwy am eu hymwybyddiaeth a phrofiadau o system gwynion yr heddlu, ac ynglŷn ag unrhyw heriau y bu iddynt eu hwynebu wrth drïo cael mynediad ati.

Bu i ni gomisiynu'r Sefydliad Iechyd Meddwl (IMH) i gynnal ymchwil ar ein rhan, gan weithio gyda phobl ledled Cymru a Lloegr. Bu i ymchwil IMH ganfod fod pobl sydd â phryderon iechyd meddwl yn aml yn ei chael hi'n arbennig o heriol gwneud cwyn yn erbyn yr heddlu. Disgrifiodd y cyfranogwyr nifer o brofiadau negyddol a allai fod wedi'u harwain at wneud cwyn yn erbyn yr heddlu. Fodd bynnag, dywedodd y rhan fwyaf ohonynt nad oeddynt, mewn gwirionedd, wedi cyflwyno cwyn.

Rhodddwyd nifer o resymau ganddynt dros hyn, yn cynnwys: ddim yn ymwybodol o'r system gwynion neu ynglŷn â beth y gallent gwyno; teimlad nad oedd eu cwyn yn cydfynd â'r achosion adnabyddus yr oeddent yn eu cysylltu â'r IOPC; diffyg ymddiriedaeth yn system gwynion yr heddlu; a phryder y byddai proses hir, ansicr a chymhleth ynghlwm â gwneud cwyn, a fyddai'n niweidio eu hiechyd meddwl. Dywedodd bron i hanner y cyfranogwyr eu bod yn anhebygol o gwyno hyd yn oed pe byddai ganddynt seiliau i wneud hynny. Yn ogystal, roedd nifer yn ofni canlyniadau gwneud cwyn ac yn credu y gallai arwain at aflonyddwch neu erledigaeth.

Roedd argymhellion yr IMH yn canolbwyntio ar dair prif faes:

- gwella gwybodaeth o'r IOPC a system gwynion yr heddlu
- gwella mynediad at system gwynion yr heddlu, a chymorth i'w defnyddio
- gwella'r profiad o system gwynion yr heddlu

Bu i ni rannu'r canfyddiadau hyn gydag arweinwyr iechyd meddwl yn NPCC ac Arolygiaeth Cwnstabiliaeth Ei Mawrhydi, Gwasanaethau Tân ac Achub (HMICFRS) i adnabod ar y cyd sut gellir gwneud gwelliannau ac yna monitro eu heffeithiolrwydd. Mae HMICFRS yn ystyried sut gallai ddefnyddio'r ymchwil i fod yn sail i'w arolygiadau ar yr heddlu.

Bu i ni hefyd godi ymwybyddiaeth o'r canfyddiadau drwy:

- eu cyflwyno nhw, gyda'r IMH, i holl arweinwyr iechyd meddwl yr heddlu yn nigwyddiad datblygiad proffesiynol parhaus yr NPCC i swyddogion a staff yr heddlu
- gwahodd yr IMH i gyflwyno'r canfyddiadau i'n Grŵp Cyfeirio Rhanddeiliaid Allanol, sy'n cynnwys cynrychiolwyr o'r llywodraeth, plismona, PCC, y CPS, y byd academaidd ac amrywiaeth o sefydliadau'r sector cymunedol a gwirfoddol



“I nifer o bobl mewn cymdeithas, mae gwneud cwyn ynglŷn â’u profiadau o gyswllt gyda’r heddlu yn ddigon heriol. Ac weithiau pan fod ganddynt bryderon iechyd meddwl gwanychol, bywydau cymhleth, ac yn teimlo wedi’u llethu’n bersonol, mae’r her honno’n fwy ac yn aml yn eich trechu.”

**Yr Athro Eddie Kane,
Cyfarwyddwr Iechyd a Chyfiawnder
yn y Sefydliad Iechyd Meddwl**

**(wedi’i dynnu o gylchgrawn
Learning the Lessons,
Chwefror 2019)**

Gweithio gyda'r rheiny sy'n cefnogi dioddefwyr stelcio a thrais domestig

Dywedodd rhai sefydliadau sy'n cefnogi dioddefwyr stelcio a thrais domestig eu bod wedi'i chael hi'n anodd egluro system gwynion yr heddlu a rôl yr IOPC pan roedd pobl yn cysylltu â nhw dros y ffôn.

I ymateb i'r adborth hwn, cynaliasom sesiynau ymwybyddiaeth llinellau cymorth gyda staff o'n Canolfan Gyswllt Cwsmeriaid ein hunain, ac o'r Llinell Gymorth Stelcio Cenedlaethol yn Suzy Lamplugh Trust a Llinell Gymorth Genedlaethol Trais Domestig yn Cymorth i Fenywod.

Roedd y sesiynau hyn yn:

- cefnogi staff llinellau cymorth i ddeall system gwynion yr heddlu a rôl yr IOPC yn well, a bod mewn sefyllfa well i gynghori defnyddwyr bregus y gwasanaeth ac aelodau eraill y cyhoedd sy'n cysylltu â nhw
- helpu staff o'n Canolfan Gyswllt Cwsmeriaid i ddeall yn well y problemau ynghlwm â cham-drin domestig, stelcio ac aflonyddu, a'r ffordd orau o ymdrin â galwadau sy'n gysylltiedig â'r materion hyn

Bu i ni hefyd gynhyrchu 'canllaw cyflym' ar gyfer system gwynion yr heddlu. Mae'r canllaw yn darparu staff y llinell gymorth â gwybodaeth i gyfeirio ati wrth gymryd galwadau ffôn gan bobl sy'n dymuno gwneud cwyn ynglŷn â'r heddlu.

Cynaliasom sesiwn gyffelyb gyda staff yn Action on Elder Abuse, sefydliad sy'n gweithio i ddiogelu ac atal oedolion hŷn bregus rhag cael eu cam-drin. Roedd yr adborth o'r sesiynau yn gadarnhaol.

Yn ogystal, rydym yn bwriadu cynnal sesiynau eraill, yn cynnwys gyda sefydliadau sy'n cefnogi aelodau'r gymuned LGBT+ ac eraill sy'n darparu gwasanaethau cynghori mwy cyffredinol.

Adborth ar ein sesiynau ymwybyddiaeth llinellau cymorth

“Mae gennyf well dealltwriaeth o’r gwahanol agweddau ar gam-drin domestig a’r ffyrdd y darperir cymorth i ddioddefwyr, a hefyd y rhwystrau sy’n atal pobl rhag gofyn am gymorth.”

“Roedd yn hynod addysgedig a phleserus a gadawais y sesiwn yn teimlo’n hyderus ynglŷn ag ymdrin â phobl sy’n ddioddefwyr stelcio a’u cynorthwyo nhw gyda rhagor o wybodaeth ar y pwnc hwn nawr.”

“Mae’n hynod ddefnyddiol gallu cyfarfod â rhai o’r tîm a gwybod cwmpas a chylch gwaith yr IOPC - golyga hyn y gallwn ymgynghori cleientiaid yn gywirach a gallu rheoli eu disgwyliadau.”

“Rydym yn derbyn nifer o alwadau ffôn gan oroeswyr sy’n ymdrin â’r heddlu ac yn derbyn ymatebion gwael. Gallwn nawr gyfeirio at yr IOPC yn llwyr wybodus ar beth all y sawl sy’n ffonio ei ddisgwyl wrth gysylltu â’ch gwasanaeth.”

**➤ Defnyddio
dysg i wella
arfer plismona**

Nod ein gwaith yw gwneud yr effaith fwyaf ar hyder y cyhoedd mewn plismona drwy helpu i sefydlu diwylliant o ddysg a datblygiad, adnabod y gwersi y gellir eu dysgu gan bob math o ddigwyddiadau ac ymchwiliadau. Defnyddiwn y wybodaeth o ymchwiliadau, apeliadau, ymchwil ac ymgysylltiad â rhanddeiliaid i adnabod dysg er mwyn gwella effeithiolrwydd gweithredol a'r gwasanaeth y mae'r heddlu yn ei ddarparu i'r cyhoedd.

Beth mae pobl eisiau i ddigwydd pan fyddant yn gwneud cwyn?

Mae ein hymchwil¹⁴ yn dangos yn gyson bod aelodau'r cyhoedd sy'n gwneud cwyn ynglŷn â'r heddlu eisiau i'r rheiny sydd ynghlwm â'r gŵyn, a gwasanaeth ehangach yr heddlu, i ddysgu oddi wrthi. Mae hwn yn un o'r nifer o resymau pam ei bod yn hanfodol i'r IOPC a heddluoedd gefnogi diwylliant o ddysg a gwelliant parhaus, fel bod gan y cyhoedd hyder yn nid yn unig eu bod wedi cael ymateb i'w cwyn, ond bydd y gwersi a ddysgwyd ganddi yn cael effaith hirdymor.

Q. Os gwnaethoch gŵyn am yr heddlu, pa mor bwysig fyddai i chi bod bob un o'r canlynol yn digwydd o ganlyniad?

Swyddogion yr heddlu a rheolwyr yn rhan o'r gŵyn yn dysgu ganddi



Yr heddlu yn dysgu gwersi i osgoi cwynion cyffelyb yn y dyfodol



Gwelliant yn safonau'r heddlu



Newid yn agweddau swyddogion a staff yr heddlu



Cael ymddiheuriad gan yr heddlu



Newid yn niwylliant yr heddlu



Y cyhoedd yn cael gwybod am unrhyw wersi i'w dysgu



Swyddog yr heddlu yn cael ei gosbi



Cael iawndal ar ffurf arian



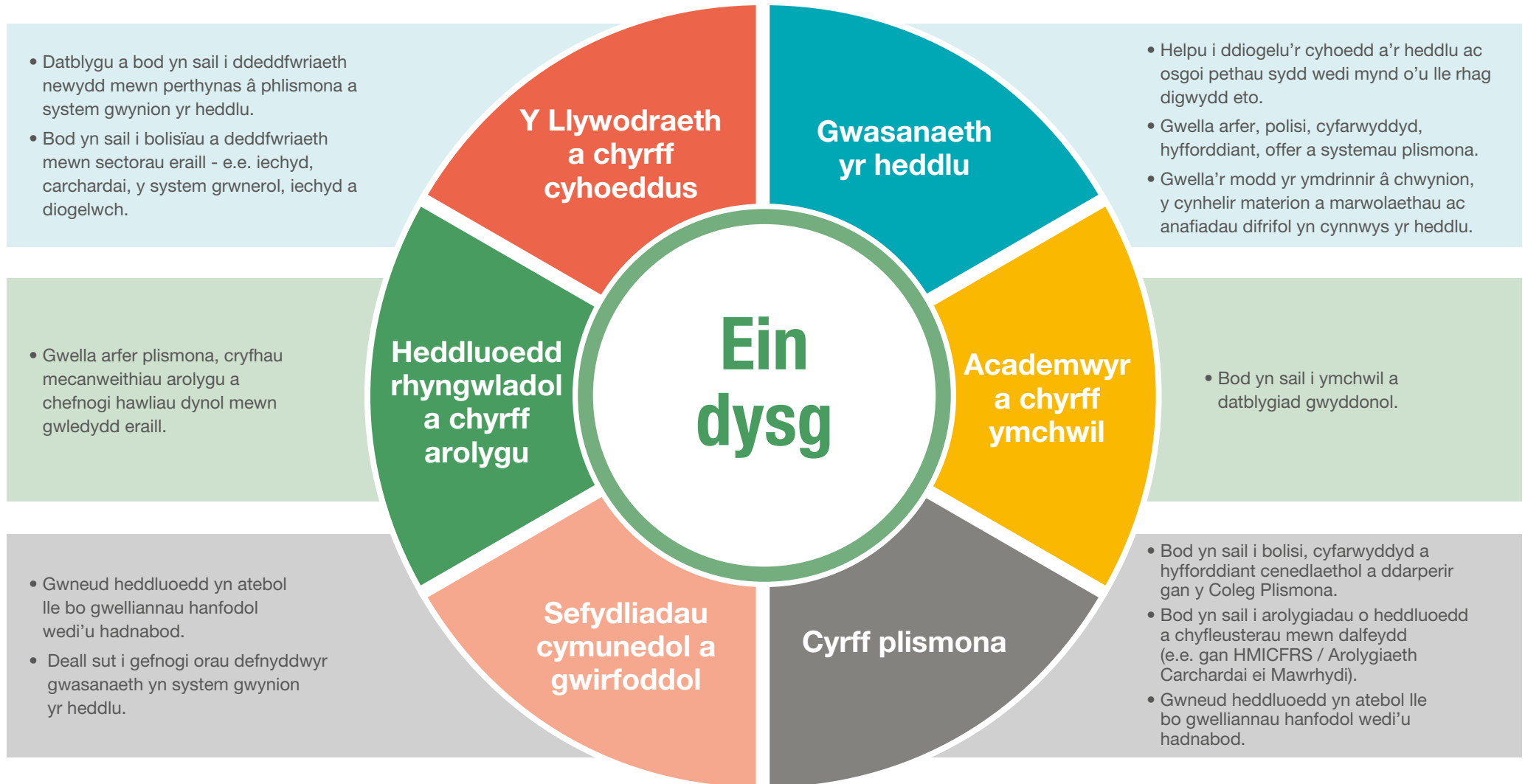
■ Pwysig iawn ■ Eithaf pwysig

■ Ddim yn gwybod ■ Ddim yn bwysig iawn ■ Ddim yn bwysig o gwbl

*Data Ebrill 2019 o'n traciwr canfyddiadau'r cyhoedd.

¹⁴ Ers 2017, rydym wedi comisiynu arbenigwr ymchwil allanol i gynhyrchu traciwr canfyddiadau'r cyhoedd. Mae'r traciwr hwn yn darparu mesur rheolaidd o hyder cyhoeddus trwy gydol y flwyddyn.

Sut ydym yn defnyddio ein dysg o'n gwaith



Argymhellion dysgu cyfundrefnol

Er bod y rhan fwyaf o'r cwynion, ymchwiliadau ac apeliadau yn canolbwyntio ar achosion unigol, gallant hefyd gael effaith ar raddfa fawr lle'r ydym ni'n canfod bod angen dysg neu welliant ar lefel gyfundrefnol. Er enghraifft, gallwn argymhell newid i bolisi, arfer, hyfforddiant neu gyfarwyddyd yr heddlu.

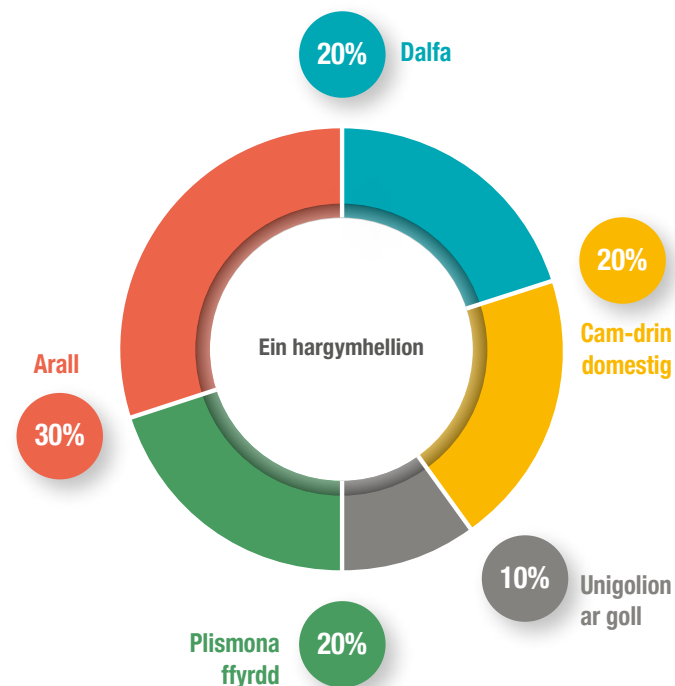
Ar y cyfan, cyflwynir yr argymhellion hyn i heddluoedd neu gyrff plismona eraill, megis yr NPCC neu'r Coleg Plismona (CoP). Fodd bynnag, gallwn hefyd gyflwyno argymhellion i sefydliadau eraill lle'r ydym yn adnabod materion perthnasol (er enghraifft, i'r gwasanaeth ambiwlans, y GIG neu unrhyw ddarparwyr gofal iechyd eraill).

Gall ein hargymhellion ddod â newidiadau i blismona a diogelu aelodau'r cyhoedd a swyddogion yr heddlu drwy:

- atal digwyddiadau cyffelyb lle mae rhywbeth wedi mynd o'i le
- codi ymwybyddiaeth o fylchau mewn polisi neu hyfforddiant
- tynnu sylw at broblemau gydag offer, systemau neu arferion
- annog lluoedd i fabwysiadu arfer dda

O 1 Ebrill 2018 hyd at 31 Mawrth 2019, bu i ni wneud 30 o argymhellion dysgu cyfundrefnol.

Argymhellion dysgu yn ôl thema



Ar draws yr holl themâu gwahanol, roedd 54% o'r argymhellion y cynigiom yn gysylltiedig â pholisi neu gyfarwyddyd yr heddlu.

Roedd 'Arall' yn cynnwys argymhellion yn gysylltiedig â:

- defnyddio grym
- ymdrin â galwadau

- ymchwilio i gam-fanteisio rhywiol ar blant
- ymdrin â mater o farwolaeth neu anaf difrifol
- marcwyr rhybuddio ar systemau'r heddlu
- hyfforddiant i Swyddogion Cefnogi Cymunedol yr Heddlu
- asesiadau risg ar gyfer cyfweiliadau gwirfoddol

Cipolwg ar ein hargymhellion dysgu

Gwneud ystafelloedd y ddalffa yn fwy diogel

Adolygasom ymchwiliad a wnaethpwyd gan heddlu i ddigwyddiad lle daethpwyd o hyd i ddyn yn anymwybodol mewn cell yn y ddalffa. Roedd wedi cymryd llinyn larwm o doiled anabl, ei guddio ac yna ei ddefnyddio fel edefyn yn ei gell.

Yn dilyn y digwyddiad hwn, bu i'r heddlu dan sylw dynnu'r holl linyrnau o'i doiledau anabl, a'u disodli nhw gydag offer gwahanol na ellid eu defnyddio yn yr un modd. I osgoi risg o anaf gyffelyb neu farwolaeth hyd yn oed o ganlyniad i ddigwyddiad tebyg mewn ardal heddlu arall, gwnaethom argymhelliad ffurfiol i'r NPCC y dylai:

- bod bob heddlu yn ymwybodol o'r risg hwn a'r anaf yr achoswyd yn yr achos hwn

- bob heddlu gael eu cynghori i adolygu eu cyfleusterau eu hunain yn y ddalffa fel mater o frys i sicrhau bod unrhyw linyrnau a all achosi risg cyffelyb yn cael eu disodli gyda ffyrdd eraill o ganu'r larwm
- y mesur hwn gael ei ymgorffori mewn cyfarwyddyd ar gyfer unrhyw gyfleusterau newydd neu waith ailwampio

O ganlyniad, cynghorwyd yr holl heddluoedd yng Nghymru a Lloegr i adolygu eu cyfleusterau ar frys. Bu i ni hefyd roi gwybod i'r HMICFRS ac Arolygiaeth Carchardai ei Mawrhydi (HMIP) fel gall eu harolygon o leoliadau dalfeydd gadarnhau a oedd gan unrhyw heddluoedd y gosodiadau o hyd.

Gwella ymdriniaeth o ymchwiliadau camdriniaeth domestig

Bu i ni ymchwilio cyswllt heddlu gyda dyn a'i gyn-bartner cyn eu marwolaethau. Roedd y dyn wedi'i arestio mewn perthynas â throseddau yn erbyn ei gyn-bartner. Roedd wedi ymosod arni yn y gorffennol ac wedi'i euogfarnu o hyn. Dau ddiwrnod ar ôl iddo gael ei arestio, cafwyd adroddiadau bod y dyn wedi torri amodau ei fechniaeth drwy gysylltu â'i gyn-bartner a mynd i'w chyfeiriad. Yn hwyrach, pan aeth y dyn i'r orsaf heddlu i ateb y fechniaeth, yn hytrach na chael ei gyhuddo, cafodd ei roi ar fechniaeth eto gan yr heddlu. Y diwrnod wedyn, bu iddo ladd ei gyn-bartner cyn cyflawni hunanladdiad.

Bu i'n hymchwiliad adnabod nifer o fethiannau ar ran yr heddlu. O ganlyniad, wynebodd tri swyddog weithrediadau disgyblaethol. Canfu'r gweithrediadau hynny bod dau o'r swyddogion wedi torri safonau

ymddygiad proffesiynol yn sut aethant ati i ymchwilio i'r honiadau ac ymdrin â thoriadau amodau'r fechnïaeth. Cafodd un swyddog rybudd ysgrifenedig a derbyniodd y llall gyngor rheoli.

Bu i ni hefyd adnabod ffyrdd y gallai'r heddlu wella y ffordd mae'n ymdrin ag ymchwiliadau cam-drin domestig. Roedd ein hargymhellion yn gysylltiedig â:

- gwella mynediad i swyddogion at yr holl systemau a dogfennau perthnasol wrth ymdrin ag ymchwiliad cam-drin domestig
- cynnal asesiadau risg pan fo unigolyn yn torri amodau ei fechnïaeth
- cofnodi'r rhesymeg am unrhyw newid yn yr asesiad risg
- cadw cynllun diogelwch y dioddefwr dan adolygiad
- rôl gwahanol dimoedd wrth benderfynu a ddylid mechnïo rhywun a ddrwgdybir ai peidio

Mae'r heddlu wedi gwneud gwelliannau i sicrhau:

- bod yr holl staff yn ei Uned Ymchwilio i Drais Domestig a Diogelu yn dilyn rhaglen hyfforddi achrededig
- dim ond staff sydd wedi'u hyfforddi gyda gweithdrefnau gweithredu'r uned, ac yn gyfarwydd â nhw, a ellir eu derbyn arni
- swyddog y ddalfa sy'n gwneud y penderfyniadau ar gyfer holl benderfyniadau yn ymwneud â mechnïaeth, ond caiff argymhelliad gan yr Uned Ymchwilio i Drais Domestig a Diogelu
- bod yr holl asesiadau risg yn hygyrch i'r holl staff yn yr uned
- bod y rhesymeg ar gyfer holl asesiadau risg yn cael ei chofnodi

Cryfhau dulliau diogelu i'r rheiny sy'n mynychu cyfweliadau gwirfoddol

Bu i ni ymchwilio amgylchiadau marwolaeth dyn a oedd wedi cyflawni hunanladdiad ar ôl cael ei wahodd i gyfweliad gyda'r heddlu ynglŷn â throsedd rhywiol honedig. Cytunodd y dyn i fynychu'r cyfweliad yn wirfoddol, ond methodd â gwneud hynny. Rhai dyddiau yn ddiweddarach, cafwyd adroddiadau ei fod ar goll a daethpwyd o hyd iddo wedi marw yn ei gartref.

Bu i'n hymchwiliad ganfod nad oedd cyfarwyddyd i swyddogion ar gynnal asesiadau risg wrth wahodd rhywun a ddrwgdybir i fynychu cyfweliad yn wirfoddol mewn perthynas â honiadau difrifol, megis ymosodiadau rhywiol. Canfu hefyd nad oedd cyfarwyddyd ar beth ddylai swyddogion ei wneud petai'r unigolyn a ddrwgdybir yn methu â mynychu fel y trefnwyd.

Yn dilyn argymhelliad y cynigiom, bu i'r heddlu adolygu ei bolisiâu a chyflwyno asesiadau risg ar gyfer y rheiny y gofynnir iddynt fynychu cyfweiliadau yn wirfoddol - gan fynd i'r afael â'r cyfnodau cyn y cyfweiliad, yn ystod y cyfweiliad, ar ôl y cyfweiliad a chyn rhyddhau.

Cyfarwyddyd newydd dan ddatblygiad ar ôl addasiadau ad hoc i oleuadau ar geir yr heddlu

Gwnaethom ymchwilio i ddigwyddiad traffig ffordd lle anafwyd swyddog yr heddlu yn ddifrifol. Bu i'n hymchwiliad ganfod bod y goleuadau argyfwng ar y car cudd yr oedd yn ei yrru wedi'u gorchuddio â rhwyd neilon i atal aelodau'r cyhoedd rhag ei adnabod fel cerbyd yr heddlu pan nad oedd y goleuadau yn cael eu defnyddio. Roedd cuddio'r goleuadau yn y ffordd hon wedi lleihau eu heffeithiolrwydd yn sylweddol, a'i gwneud yn anodd i'r gyrrwr arall a oedd yn yr wrthdrawiad weld bod y cerbyd yn gar yr heddlu yn ceisio ymateb i ddigwyddiad.

Canfu ein hymchwiliad nad oedd safon genedlaethol ar gyfer gorchuddio goleuadau a bod, o ganlyniad, nifer o heddluoedd yn defnyddio amrywiaeth o ddulliau, gan gynnwys rhwyd neilon. Felly, gwnaethom argymhellion:

- bod yr NPCC yn cyflwyno cyfarwyddyd a/neu bolisi cenedlaethol ar unrhyw addasiadau posibl i orchuddio goleuadau ar gerbydau cudd yr heddlu
- y dylai unrhyw dystiolaeth a/neu bolisi o'r fath fod wedi'i seilio ar ymchwil a dadansoddiad ffurfiol o unrhyw ddull arfaethedig

O ganlyniad:

- mae bob heddlu wedi'u cyfarwyddo i roi'r gorau i ddefnyddio rhwydi neilon i orchuddio goleuadau
- sefydlwyd gweithgor cenedlaethol i gynhyrchu canllawiau cenedlaethol newydd
- bydd y gweithgor yn defnyddio ymchwil ffurfiol gan academwyr ac arbenigwyr staff cerbydau'r heddlu, arbenigwyr ar y pwnc o'r diwydiant a'r Labordy Amddiffyn, Gwyddoniaeth a Thechnoleg

“Ni ellir parhau ag ymchwiliad ar ein pen ein hunain. Mae'n effeithio ar y bobl sy'n dioddef ac ar hyd y ffordd, mae'n agored i adnabod argymhellion y dylid eu rhoi ar waith hyd yn oed cyn i'r ymchwiliad terfynol gael ei gwblhau.”

Prif Gwnstabl Matt Jukes, Heddlu De Cymru, yn siarad am yr argymhellion a gyflwynodd i'w heddlu ar ôl ymchwilio i'w hymatebion i adroddiadau, gwybodaeth a deallusrwydd ynglŷn ag ymddygiad troseddol honedig rhywun a ddrwgdybir.



Cylchgronau Learning the Lessons

Mae ein cylchgronau Learning the Lessons yn cefnogi heddluoedd i wella polisi ac arfer yr heddlu. Mae astudiaethau achos byrion, dienw a chwestiynau ynglŷn ag achosion go iawn yn helpu darllenwyr i ystyried a oes angen iddynt wneud unrhyw newidiadau yn eu heddlu eu hunain.

Dyweda darllenwyr wrthym eu bod yn gweld gwerth yn enghreifftiau ymarferol a chyfarwyddyd y cylchgrawn.

Mae bob rhifyn o'r cylchgrawn fel arfer yn canolbwyntio ar thema benodol. Er enghraifft, cyhoeddasom rifyn ar ddefnyddio stopio a chwilio. Roedd ein tystiolaeth yn dangos pan oedd grymoedd stopio a chwilio yn cael eu defnyddio, bod anghysondebau yn dal i fod gydag ansawdd y cyfnewid rhwng y swyddog a'r unigolyn a stopiwyd. I ddod â hyn yn fyw, rhoddodd y rhifyn gipolwg ar bersectifau defnyddwyr y gwasanaeth a rhanddeiliaid, yn cynnwys aelodau o'n Panel Ieuencid, a rannodd eu profiadau personol a materion y dylai swyddogion, yn eu barn nhw, eu hystyried wrth stopio a chwilio pobl ifanc.

Mae rhifynnau eraill wedi canolbwyntio ar amddiffyn pobl fregus a gweithio gyda phobl sydd â phryder iechyd meddwl.

Ym mis Tachwedd 2018, bu i ni lansio panel newydd yn dwyn ynghyd ystod o randdeiliaid i'n cefnogi ni i ddatblygu rhifynnau newydd o'r cylchgrawn. Mae gennym gynrychiolwyr o'r sector plismona, cymunedol a gwirfoddol a'r byd academaidd sy'n helpu drwy adolygu a rhoi sylwadau ar y cynnwys.

Mae'r ffordd y caiff cylchgronau eu defnyddio yn effeithio ar blismona ar lawr gwlad. Roedd un rhifyn yn cynnwys astudiaeth achos lle'r oedd unigolyn a oedd yn rhan o ddigwyddiad traffig ffordd wedi'i daflu peth bellter oddi wrth ei gerbyd. Ni ddaethpwyd o hyd i'r unigolyn gan swyddogion yr heddlu a oedd yn ymdrin â'r digwyddiad i ddechrau.

Wedi'i hannog gan yr achos yn y cylchgrawn, dywedodd swyddog wrthym mai pan fynychodd ddamwain ffordd ar ôl darllen am y digwyddiad hwn, bu iddi gwestiynu'r gyrrwr yn y fan a'r lle yn ofalus a chynnal chwiliad ehangach o'r ardal. Peth bellter i ffwrdd, canfu unigolyn arall a oedd wedi bod yn y cerbyd ac a oedd angen cymorth meddygol.

Gwnaeth drefniadau iddo fynd i'r ysbty.

Adborth ynglŷn â'r cylchgrawn*

Dywedodd **98%** o ymatebwyr bod y cylchgrawn wedi darparu gwybodaeth ddefnyddiol i ychwanegu at y wybodaeth y maent yn ei chael mewn sesiynau hyfforddiant, briffiau neu brofiad ymarferol.

Dywedodd **78%** eu bod yn bwriadu rhannu'r rhifyn gyda chydweithwyr i helpu rhannu'r ddysg sydd ynddo.

Dywedodd **67%** y byddant yn meddwl yn wahanol ynglŷn â sut maent yn cyfathrebu gyda phobl lle adnabuwyd pryderon ynglŷn â'u hiechyd meddwl.

Dywedodd **61%** y byddant yn ystyried gwneud newidiadau i unrhyw bolisi, cyfarwyddyd neu hyfforddiant maent yn gyfrifol amdano i adlewyrchu unrhyw wersi a ddysgwyd gan y rhifyn.

“Bu i [gylchgrawn Learning the Lessons] wneud i mi feddwl yn ddyfnach ar safle damwain traffig ffordd ac o ganlyniad daethpwyd o hyd i drydydd dyn. Nid wyf yn siŵr beth fyddai wedi digwydd pe na baem wedi dod o hyd iddo. Yn sicr ni fyddai neb wedi dod o hyd iddo am amser hir iawn.”

Jackie, Swyddog yr Heddlu

*Rhifyn iechyd meddwl, 65 o ymatebwyr

Dylanwadu ar y darlun ehangach

Mae cyfrannu at ymholiadau ac ymgynghoriadau yn ein helpu ni i rannu ac uchafu'r ddysg o'n gwaith.

Gall hyn helpu i ffurfio a dylanwadu ar newidiadau nid yn unig i blismona, ond ar draws y system cyfiawnder troseddol a sectorau eraill.

Bu i ni ddefnyddio ein profiad a'r gwersi a ddysgwyd o'n gwaith i helpu llywio'r:

- Ymholiad seneddol
The Macpherson Report:
Twenty Years On
- Ymgynghoriadau'r Swyddfa
Gartref ar ymlidiau'r heddlu,
stopio a chwilio, a defnyddio
deddfwriaeth gwrthderfysgaeth
- Ymgynghoriadau'r Weinyddiaeth
Gyfiawnder ar gynrychiolaeth
gyfreithiol i deuluoedd mewn
cwestau, sefydlu Eiriolwr
Cyhoeddus Annibynnol ac
ymateb i drais domestig

- plismona rhaglenni arolygu
- galwad Comisiwn ar Gyfiawnder
yng Nghymru am dystiolaeth
ar waith a dyfodol y system
gyfiawnder yng Nghymru
- ymgynghoriad Comisiwn y
Gyfraith ar warantau chwilio
- ymgynghoriad y CoP ar
weithdrefnau'r heddlu yn dilyn
marwolaethau ac anafiadau difrifol

Beth a ddywedasom yn ein cyflwyniadau

Cred yr IOPC yw nad yw'n ddigon i gynnwys yr arfer o stopio a chwilio o fewn y gyfraith yn unig. Pan ddefnyddir yr arfer gan yr heddlu i chwilio unigolyn neu gerbyd, dylid ei defnyddio mewn modd sy'n amlwg yn deg ac effeithiol... rhaid i'r heddlu fod yn dryloyw ac atebol wrth ddefnyddio eu grymoedd stopio a chwilio. Mae tryloywder yn hanfodol i ymddiriedaeth a hyder y cyhoedd oherwydd mae'n galluogi pobl i weld sut a pham mae grymoedd stopio a chwilio yn cael eu defnyddio, ac felly, i asesu pa effaith y gallant fod wedi'i chael.

Ein hymateb i ymgynghoriad y Llywodraeth ynglŷn â stopio a chwilio

Ni ddylai unrhyw newid i deddfwriaeth arwain yn anfwriadol at leihau diogelwch y cyhoedd neu danseilio'r gallu i wneud yr heddlu yn atebol yn effeithiol... Credwn y dylid ystyried hyfforddiant arbenigol a phrofiad gyrrwyr yr heddlu sy'n ymgymryd ag ymlidiau neu'n ymateb i argyfyngau.

Ein hymateb i ymgynghoriad y Llywodraeth ar y gyfraith, cyfarwyddyd a hyfforddiant sy'n llywodraethu ymlidiau'r heddlu

Rydym yn cefnogi argaeledd cymorth cyfreithiol heb brawf modd gan y byddai'n rhoi gwarant i deuluoedd eu bod yn cael eu cefnogi o'r dechrau a lleihau'r baich ar beth mae llawer o bobl yn ei weld fel proses ymgeisio hir a heriol. Yn ogystal, rydym yn cefnogi cynrychiolaeth gyfreithiol am ddim mwy cyffredinol i deuluoedd lle mae marwolaeth wedi bod yn dilyn cyswllt â'r heddlu i ganiatáu iddynt gymryd rhan yn ystyrion yn y broses gwêst.

Ein hymateb i adolygiad y Llywodraeth o gymorth cyfreithiol i gwestau.

Codi ymwybyddiaeth fel bod dioddefwyr yn cael y cymorth cywir

Yn gynnar yn 2019, datblygasom ein hymgyrch cyntaf i rannu dysg a chodi ymwybyddiaeth y cyhoedd o fater allweddol a adnabuwyd trwy ein gwaith.

Yn ystod ein hymchwiliad i gyswllt yr heddlu â Kerry Power cyn iddi gael ei llofruddio gan ei chyn-bartner, canfuom fod Kerry yn credu pe byddai'n galw 999 a hithau ddim yn gallu siarad na gwneud sŵn, y byddai'r heddlu yn dal i anfon cymorth. Yn anffodus, terfynwyd ei galwad ac ni aeth drwodd i ystafell reoli'r heddlu. Nid oedd Kerry yn ymwybodol o'r system Ateb Tawel - neges awtomataidd sy'n annog pobl sy'n galw o ffonau symudol, sydd mewn perygl ac yn methu â siarad i bwysu 55 pan y'u hysgogir. Mae hyn yn rhoi gwybod i'r heddlu bod yr alwad yn argyfwng dilys. Mae'r system wedi ei hen sefydlu yn y Deyrnas Unedig, ond dim ond os yw'r cyhoedd yn gwybod a deall sut mae'n gweithio y mae'n effeithiol.

Ein teimlad oedd bod hyn yn amlygu problem bwysig a datblygasom ymgyrch cenedlaethol i godi ymwybyddiaeth o'r system Ateb Tawel.

Cefnogwyd yr ymgyrch gan ystod o randdeiliaid, a'n helpodd ni i gyrraedd dros 16 miliwn o bobl trwy gyfryngau ar-lein ac oddi ar-lein. Darparasom heddluoedd â deunyddiau a bu i 39 o 43 heddlu gefnogi'r ymgyrch drwy ddefnyddio'r rhain. Cafodd dros 6,000 copi o boster ein hymgyrch eu lawrlwytho dros gyfnod o wyth wythnos.

Diolch i deulu Kerry Powers am ein caniatáu ni i rannu ei stori unwaith eto er mwyn codi ymwybyddiaeth o'r wybodaeth hon a all achub bywydau. Yn ogystal, hoffwn ddiolch i Cymorth i Fenywod a'r NPCC am eu mewnbwn a'u harbenigedd yn y maes pwnc hwn, ac am eu cymorth i wirio ffeithiau a rhannu ein deunyddiau.

“...mae fy nhîm eisoes wedi dechrau cynllunio am Wythnos Ymwybyddiaeth Stelcio ac wedi ymgorffori'r neges ‘Cael Eich Clywed’ yn ymgyrch y cyfryngau. Bydd cymorth i'r ymgyrch yn cael ei ddarparu ar dudalennau Twitter a Facebook Heddlu De Cymru, a hefyd ar fy nhudalennau Comisiynydd Twitter a Facebook i. Gan fod hwn yn gysylltiedig ag Wythnos Ymwybyddiaeth Stelcio bydd hefyd gwaith codi ymwybyddiaeth fewnol i swyddogion a staff fel gallant hysbysu'n well y cymunedau y gwasanaethant.”

**Gwir Anrh Alun Michael, JP OSTJ FRSA
Comisiynydd yr Heddlu a Throseddau
De Cymru**

Rhai enghreifftiau o ddeunyddiau ein hymgyrch Ateb Tawel

Beth i'w wneud os ydych chi angen cymorth yr heddlu ar frys trwy'r gwasanaeth 999, ond na allwch chi siarad

Os ydych chi mewn sefyllfa o argyfwng ac angen cymorth yr heddlu, ond yn methu siarad, mynnwch Gael Eich Clywed a rhoi gwybod i'r cysylltydd 999 bod eich galwad yn un ddilys.

PAN FYDDWCH YN FFFONIO 999

Mae pob galwad 999 yn cael eu cyfeirio at ganolfannau galwadau a bydd cysylltwyr BT yn eu hateb. Byddant yn gofyn i chi pa wasanaeth ydych chi angen. Os na ofynnir am wasanaeth ond y clywir rhywbeth amheus trwy gydol y broses, bydd cysylltwyr BT yn eich cysylltu i rywun sy'n ateb galwadau i'r heddlu.

OS FFFONWCH 999 O FFFŌN SYMUDOL

Mae'n well siarad gyda'r cysylltydd os gallwch bob tro, hyd yn oed trwy sibrwd. Efallai y bydd yn gofyn i chi beswch neu daro'r allwedi ar eich ffôn mewn ymateb i gwestiynau.

Os byddai gwneud sŵn yn creu perygl i chi'ch hun neu rywun arall ac nad yw'r cysylltydd BT yn gallu penderfynu a oes angen gwasanaeth brys, bydd eich galwad yn cael ei throsglwyddo i'r system Ateb Tawel.

Mae'r Ateb Tawel yn system heddlu a ddefnyddir i hidlo nifer o alwadau 999 damweiniol neu ffug. Mae hefyd yn bodoli i helpu pobl nad ydynt yn gallu siarad, ond sydd wir angen cymorth yr heddlu.

Byddwch yn clywed neges awtomataidd gan yr heddlu, sy'n parhau am 20 eiliad ac yn dechrau

#CaelEichClywed
#AtebTawel
www.policeconduct.gov.uk



OPC Swyddfa Annibynnol Ymddygiad yr Heddlu
Independent Office for Police Conduct

gyda 'nydych chi wedi eich cysylltu i'r heddlu'. Bydd yn gofyn i chi wasgu 55 i gael eich cysylltu i reolaeth galwadau'r heddlu. Bydd eich cysylltydd BT yn aros ar y lein ac yn gwranddo. Os byddwch yn **gwasgu 55**, byddant yn cael eu hysbysu ac yn trosglwyddo'r alwad i'r heddlu. Os na wasgwch 55 bydd yr alwad yn cael ei therfynu. Nid yw gwasgu 55 yn galluogi'r heddlu i orhain eich lleoliad.

BETH NESAF?

Pan fyddwch yn cael eich trosglwyddo i'ch heddlu lleol, bydd y sawl sy'n delio â'r alwad i'r heddlu yn ceisio cyfathrebu gyda chi trwy ofyn cwestiynau ie neu na syml.

Os na allwch siarad, gwrandewch yn ofalus i'r cwestiynau a chyfarwyddiadau gan y sawl sy'n delio â'r alwad fel y gall asesu eich galwad a threfnu help os oes angen.

OS FFFONWCH 999 O FFFŌN LLINELL TIR

Gan ei bod yn llai tebygol fod galwadau 999 wedi eu gwneud yn ddamweiniol o linellau tir, ni ddefnyddir y system Ateb Tawel.

Os, wrth dderbyn galwad frys ar linell tir:

- nad oes cais am wasanaeth brys
- nad yw'r galwr yn ateb cwestiynau
- gellir clywed sŵn cefndir yn unig ac nad yw'r cysylltwyr BT yn gallu penderfynu a oes angen gwasanaethau brys, yna byddwch yn cael eich cysylltu i rywun sy'n delio â galwadau i'r heddlu gan fod amheuaeth yn bodoli.

Os byddwch yn rhoi'r ffôn i lawr, gallai'r llinell tir barhau i fod wedi ei chysylltu am 45 eiliad rhag ofn eich bod yn ei godi eto.

Os byddwch chi'n codi'r ffôn eto yn ystod y 45 eiliad yma ac mae'r cysylltydd BT yn poeni am eich diogelwch, bydd yr alwad yn cael ei chysylltu i'r heddlu.

Pan wneir galwadau 999 o linellau tir, dylai gwybodaeth am o ble ydych chi'n ffonio fod ar gael ar unwaith i'r rhai sy'n delio â galwadau i helpu darparu ymateb.

Cael Eich Clywed

Mewn perygl, angen yr heddlu, ond yn methu â siarad?

- 1** Deialwch 999
- 2** Gwrandewch ar y cwestiynau gan y cysylltydd 999
- 3** Atebwch trwy besychu neu daro'r set law os gallwch
- 4** Os oes angen, **pwyswch 55** a bydd hyn yn rhoi gwybod i weithredwr yr alwad 999 ei fod yn argyfwng dilys a bydd yr alwad yn mynd drwodd i'r heddlu



Dan arweiniad

Cefnogir gan

OPC Swyddfa Annibynnol Ymddygiad yr Heddlu
Independent Office for Police Conduct

women's aid
until women & children are safe

NPCC
National Police Chiefs' Council

Fforwm Rhanddeiliaid Cymru

Trechu cam-drin domestig oedd thema gyntaf Fforwm Rhanddeiliaid Cymru ar ei newydd wedd, a gynaliasom ym mis Mai 2018.

Cynrychiolwyd pedwar heddlu Cymru, ynghyd â sefydliadau anllywodraethol, i rannu profiadau ac arfer orau mewn plismona ledled Cymru.

Bydd y Fforwm yn cyfarfod ddwywaith y flwyddyn a'i fwriad yw trafod heriau plismona yng nghyswllt iechyd meddwl a phobl ifanc dros y flwyddyn nesaf.

Rhwydweithiau Pwnc

I dynnu ynghyd yn well yr hyn yr ydym yn ei ddysgu o'n gwaith, rydym wedi datblygu Rhwydweithiau Pynciau mewnol. Rydym am sicrhau ein bod yn manteisio ar bob cyfle i adnabod dysg, uchafu ei effaith a hyrwyddo gwelliant.

Mae ein Rhwydweithiau Pwnc yn canolbwyntio ar y meysydd canlynol:

- cam-drin domestig
- marwolaethau yn y ddalfa
- gwahaniaethu
- iechyd meddwl
- plismona ffyrdd

- defnyddio grym, Taser ac opsiynau llai angheuol
- manteisio ar bobl at ddibenion rhywiol

Rydym yn cynnal digwyddiadau bord gron gyda phobl a grwpiau sydd â phrofiad neu gipolwg penodol ar rai o'r meysydd i ddatblygu eto ein dealltwriaeth o'r materion. Mae'r safbwyntiau yr ydym wedi'u clywed yn y digwyddiadau hyn eisoes wedi newid y ffocws a dulliau rhai o'n gwaith.

Edrych ymlaen

Mae'r adroddiad hwn yn darparu enghreifftiau o sut ydym yn defnyddio'r gwersi a ddysgwyd o'n gwaith i ddylanwadu ar newidiadau mewn plismona, sicrhau atebolrwydd a chefnogi arfer orau. Er y gwyddom y gallwn ac y gwnawn wahaniaeth cadarnhaol, cydnabyddwn fod cymaint mwy i'w wneud eto. Mae ein cynlluniau yn uchelgeisiol, ond rydym yn benderfynol o gyflwyno rhagor o welliannau yn ein gwaith ein hunain ac ar draws y system gwynion ehangach.

Yn ganolog i hyn bydd ein ffocws parhaus ar wrando ar y rheiny sydd wedi dod i gysylltiad â'r system, ac ar y rheiny a all ddarparu cipolwg ychwanegol sy'n ein helpu ni i gyflawni ein cenhadaeth.



I ddysgu mwy am ein gwaith neu i wneud cais am yr adroddiad hwn ar ffurf arall, gallwch gysylltu â ni mewn sawl ffordd:

www.policeconduct.gov.uk

Dilynwch ni ar **Twitter: @policeconduct**

Anfonwch e-bost atom i: **enquiries@policeconduct.gov.uk**

Ffoniwch ni ar: **0300 020 0096**

Cyfnewid testun: **18001 0207 166 3000**

Ysgrifennwch atom i:

IOPC

10 South Colonnade

Canary Wharf

London

E14 4PU

Rydym yn croesawu galwadau ffôn yn Gymraeg

Mae'r ddogfen hon ar gael yn Saesneg.